

**UCHWAŁA NR XXXI/331/2013
RADY MIEJSKIEJ W TOSZKU**

z dnia 24 kwietnia 2013 r.

w sprawie przyjęcia sprawozdania z działalności Ośrodka Pomocy Społecznej w Toszku z planem potrzeb za rok 2012.

Na podstawie art. 18 ust. 2 pkt. 15 ustawy z dnia 8 marca 1990 roku o samorządzie gminnym (tekst jednolity Dz. U. z 2001 r. Nr 142, poz. 1591 z późn. zm.), art. 110 ust. 9 ustawy z dnia 12 marca 2004 r. o pomocy społecznej (Dz. U. z 2009 r. Nr 175, poz. 1362, z późn. zm.)

**Rada Miejska w Toszku
postanawia:**

§ 1.

Przyjąć sprawozdanie z działalności Ośrodka Pomocy Społecznej w Toszku z planem potrzeb za rok 2012, stanowiące załącznik do niniejszej uchwały.

§ 2.

Wykonanie uchwały powierza się Burmistrzowi Toszka.

§ 3.

Uchwała wchodzi w życie z dniem podjęcia.

Przewodniczący Rady
Miejskiej w Toszku

Ireneusz Kokoszka



**Ośrodek Pomocy Społecznej
w Toszku**

**SPRAWOZDANIE
MERYTORYCZNO – FINANSOWE Z DZIAŁALNOŚCI
OŚRODKA POMOCY SPOŁECZNEJ W TOSZKU
Z PLANEM POTRZEB
ZA ROK 2012**

.....
Zatwierdził

Opracował Zespół w składzie:

- *Jakub Janiak*
- *Beata Gasz*
- *Alicja Katmuk*
- *Bogusława Konopka*
- *Kamila Dercz*

Toszek, 2013

SPIS TREŚCI.....	s.2
1.PODSTAWY PRAWNE DZIAŁALNOŚCI JEDNOSTKI.....	s.3
1.1. ZEWNĘTRZNE AKTY PRAWNE.....	s.3
1.2. WEWNĘTRZNE AKTY PRAWNE	s.4
1.3. STRUKTURA ORGANIZACYJNA.....	s.5
2.SEKCJA PRACY SOCJALNEJ.....	s.6
2.1. ZADANIA SEKCJI PRACY SOCJALNEJ	s.6
2.2. ZADANIA ZREALIZOWANE	s.8
2.2.1. ŚWIADCZENIA Z POMOCY SPOŁECZNEJ.....	s.8
2.2.2. PRACA SOCJALNA	s.13
2.2.3. PRACE SPOŁECZNE - UŻYTECZNE	s.15
2.2.4. PROJEKT SYSTEMOWY – „AKTYWNY ROZWÓJ ZAWODOWY – SZANSĄ NA SUKCES”.....	s.16
2.2.5. PODSUMOWANIE STATYSTYCZNE	s.17
3. SEKCJA REALIZACJI ŚWIADCZEŃ.....	s.19
3.1. ZADANIA SEKCJI REALIZACJI ŚWIADCZEŃ	s.19
3.2. ZADANIA ZREALIZOWANE	s.22
3.2.1. JEDNORAZOWA ZAPOMOGA Z TYTUŁU URODZENIA SIĘ DZIECKA.....	s.22
3.2.2. ŚWIADCZENIA OPIEKUŃCZE.....	s.23
3.2.3. ŚWIADCZENIA RODZINNE.....	s.27
3.2.4. FUNDUSZ ALIMENTACYJNY	s.30
3.2.5. PODSUMOWANIE STATYSTYCZNE	s.32
4. SEKCJA WSPIERANIA RODZINY	s.33
4.1. ZADANIA SEKCJI REALIZACJI ŚWIADCZEŃ	s.33
4.2. ZADANIA ZREALIZOWANE	s.34
4.2.1. ASYSTENT RODZINY.....	s.34
4.2.2. GMINNY PROGRAM PROFILAKTYKI I ROZWIĄZYWANIA PROBLEMÓW ALKOHOLOWYCH I NARKOMANI W ROKU 2012	s.37
5. DZIAŁ FINANSOWO - KADROWY	s.40
5.1. WYKONANIE PLANU	s.40
5.2. ETATYZACJA JEDNOSTKI	s.47
5.2. POZYSKANE DODATKOWE DOTACJE ZEWNĘTRZNE NA REALIZACJE ZADAŃ STATUTOWYCH	s.48

1. PODSTAWY PRAWNE DZIAŁALNOŚCI JEDNOSTKI

1.1. ZEWNĘTRZNE AKTY PRAWNE

1. Ośrodek Pomocy Społecznej w Toszku jest jednostką organizacyjną Gminy Toszek powołaną Uchwałą XII/38/90 z dnia 27.02.1990r. w celu wykonywania zadań własnych i zleconych z zakresu pomocy społecznej.
2. Ośrodek Pomocy Społecznej w Toszku realizuje swoje zadania w szczególności na podstawie:
 - 1) Ustawy z dnia 8 marca 1990r. o samorządzie gminnym (tekst jedn.: Dz.U. z 2001r. Nr 142, poz. 1591 z późn. zm.),
 - 2) Ustawy z dnia 27 sierpnia 2009r. o finansach publicznych (Dz.U z 2009r. Nr 157, poz. 1240 z późn. zm.),
 - 3) Ustawy z dnia 29 września 1994r. o rachunkowości (tekst jedn.: Dz.U z 2009r. Nr 152, poz. 1223 z późn. zm.),
 - 4) Ustawy z dnia 12 marca 2004 r. o pomocy społecznej (t. j. Dz. U. z 2008 r. nr 115 poz. 728 z późn. zm.),
 - 5) Ustawy z dnia 28 listopada 2003 r. o świadczeniach rodzinnych (t.j. Dz. U z 2006 r. nr 139 poz. 992 z późn. zm.),
 - 6) Ustawy z dnia 7 września 2007r. o pomocy osobom uprawnionym do alimentów (Dz. U. z 2009 r. nr 1, poz.7 z późn. zm.),
 - 7) Ustawy z dnia 29 lipca 2005 r. o przeciwdziałaniu przemocy w rodzinie (Dz. U. nr 180 poz. 1493),
 - 8) Ustawy z dnia 9 czerwca 2011r. o wspieraniu rodziny i pieczy zastępczej (Dz.U. z 2011 r., Nr 149, poz 887),
 - 9) Ustawy z dnia 26 października 1982r. o wychowaniu w trzeźwości i przeciwdziałaniu alkoholizmowi (Dz.U. z 2007r., Nr 70, poz. 473 z późn. zm.),
 - 10) Ustawy z dnia 29 lipca 2005r. o przeciwdziałaniu narkomanii (Dz.U z 2005r., Nr 179, poz.1485 z późn. zm.)
 - 11) Ustawy z dnia 20 kwietnia 2004r. o promocji zatrudnienia i instytucjach rynku pracy (Dz.U. 2008r., Nr 69, poz. 415) wraz z Rozporządzeniem Ministra Pracy i Polityki Społecznej z dnia 22 lipca 2011r. w sprawie organizacji prac społecznie użytecznych (Dz.U. z 2011r. Nr 155, poz. 921),
 - 12) Ustawy z dnia 22 kwietnia 2005 r. o postępowaniu wobec dłużników alimentacyjnych oraz zaliczce alimentacyjnej (Dz. U. nr 86, poz. 732 z późn. zm.),
 - 13) Przepisów wykonawczych do obowiązujących ustaw,
 - 14) Statutu Ośrodka Pomocy Społecznej z dnia 19 października 2010r z późn. zm,

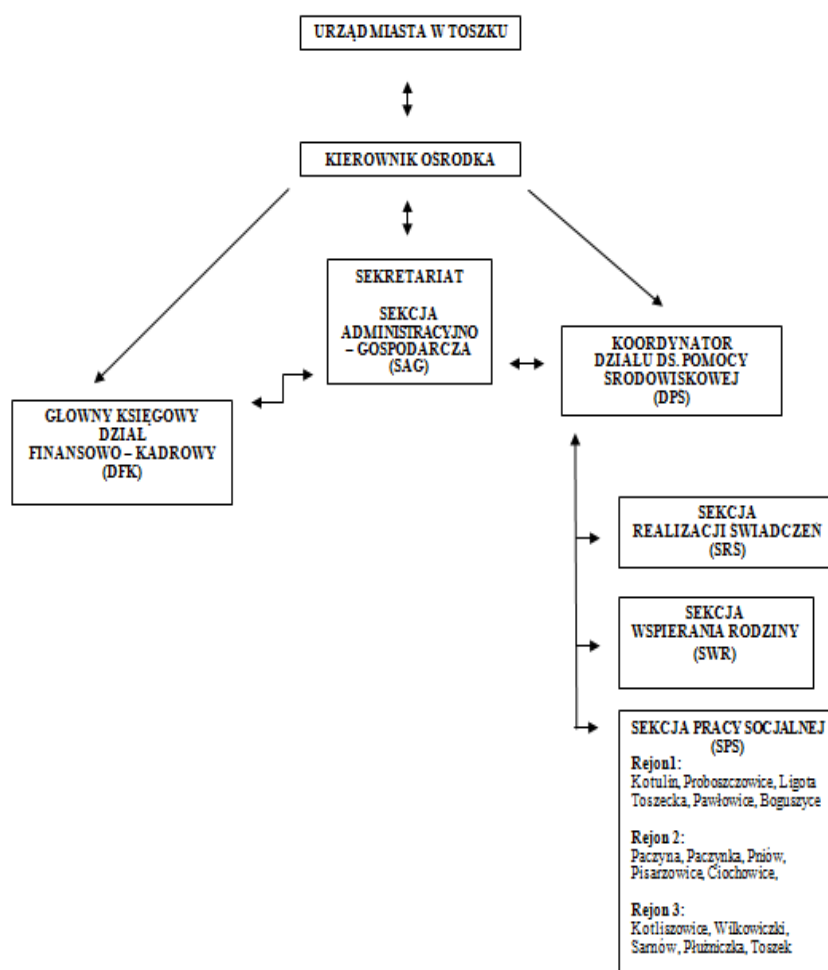
1.2. WEWNĘTRZNE AKTY PRAWNE

1. Przy załatwianiu spraw stosuje się postanowienia Kodeksu Postępowania Administracyjnego chyba, że przepisy szczególne stanowią inaczej.
2. Czynności biurowe i kancelaryjne regulowane są postanowieniami instrukcji kancelaryjnej wraz z jednolitym rzeczowym wykazem akt.
3. Obieg i przechowywanie wszelkich dokumentów reguluje instrukcja w tej sprawie.
4. Dokumentację opisującą przyjęte w Ośrodku zasady rachunkowości wprowadzono Polityką Rachunkowości Ośrodka Pomocy Społecznej w Toszku.
5. Sprawy pracownicze uregulowane są w:
 - 1) Ustawie z dnia 21 listopada 2008 r. o pracownikach samorządowych (Dz. U. nr 223 poz. 1458),
 - 2) Ustawie z dnia 26 czerwca 1974 r. kodeks pracy (t. j. Dz. U. z 1998 r. nr 21 poz. 94 z późn. zm.),
 - 3) Następujących Regulaminach Ośrodka Pomocy Społecznej w Toszku:
 - a. Regulaminie Pracy,
 - b. Regulaminie Wynagradzani,
 - c. Regulaminie Gospodarowania Środkami ZFŚS,
 - d. Regulaminie Naboru na wolne Stanowiska Urzędnicze i Pomocnicze,
 - e. Regulaminie Okresowej Oceny Pracowników,
 - f. Regulaminie Przeprowadzania Służby Przygotowawczej.
 - g. Polityka świadczeń Ośrodka Pomocy Społecznej w Toszku

1.3. STRUKTURA ORGANIZACYJNA

1. OPS – Podstawy prawne działalności

Ośrodek Pomocy Społecznej w Toszku jest jednostką organizacyjną Gminy Toszek powołaną Uchwałą XII/38/90 z dnia 27 lutego 1990r. w celu wykonywania zadań własnych i zleconych z zakresu pomocy społecznej. Ośrodek Pomocy Społecznej działa w oparciu o następujące akty prawne:



2.SEKCJA PRACY SOCJALNEJ

2.1. ZADANIA SEKCJI PRACY SOCJALNEJ

- 1) Przeprowadzanie rodzinnych wywiadów środowiskowych w miejscu zamieszkania zgodnie z wymogami ustawy o pomocy społecznej i przepisami wykonawczymi, z wyłączeniem spraw należących do zadań Sekcji Realizacji Świadczeń i Wsparcia Rodziny
- 2) Podejmowanie działań na rzecz osób doświadczających przemocy, w tym uczestniczenie w działaniach w ramach procedury Niebieska Karta,
- 3) Opracowanie planu pomocy i działań na rzecz osoby lub rodziny oraz wnioskowanie o udzielenie świadczeń zgodnie z ustawą o pomocy społecznej i innymi aktami prawnymi obowiązującymi w tym zakresie,
- 4) Udzielanie pomocy w formie pracy socjalnej i współpraca z innymi specjalistami w tym zakresie,
- 5) Przygotowywanie dokumentacji i występowanie z wnioskiem o skierowanie do:
 - domu pomocy społecznej,
 - ośrodków wsparcia - DDP, ŚDS,
 - innych placówek zapewniających niezbędną pomoc,a także ustalanie opłaty za pobyt osób skierowanych (umieszczonych) w tych jednostkach,
- 6) Dokonywanie analizy i oceny zjawisk, które powodują zapotrzebowanie na świadczenia z pomocy społecznej,
- 7) Współpraca i współdziałanie z innymi specjalistami w celu przeciwdziałania i ograniczania problemów społecznych, łagodzenie skutków ubóstwa, wykluczenia społecznego,
- 8) Pobudzanie społecznej aktywności i inspirowanie działań samopomocowych w zaspokajaniu niezbędnych potrzeb życiowych osób, rodzin, grup i środowisk społecznych,
- 9) Inicjowanie i rozwijanie nowych form pomocy osobom i rodzinom mającym trudną sytuację życiową oraz inspirowanie powołania instytucji świadczących usługi służące poprawie sytuacji takich osób i rodzin,
- 10) Współuczestniczenie w inspirowaniu, opracowaniu, wdrożeniu oraz rozwijaniu regionalnych i lokalnych programów pomocy społecznej, ukierunkowanych na podniesienie jakości życia,
- 11) Współpraca z instytucjami i organizacjami pozarządowymi w zakresie rozwiązywania problemów klientów,
- 12) Pomoc w uzyskaniu dla osób będących w trudnej sytuacji życiowej poradnictwa dotyczącego możliwości rozwiązywania problemów i udzielania pomocy przez właściwe instytucje państwowe, samorządowe i organizacje pozarządowe oraz wspieranie przy uzyskiwaniu pomocy.
- 13) Tworzenie projektów i programów pomocowych,
- 14) Przeprowadzanie rodzinnych wywiadów środowiskowych w sprawach osób bezdomnych, w celu opiniowania rodzin zastępczych, oraz w sprawach z zakresu usług opiekuńczych i specjalistycznych usług opiekuńczych w miejscu zamieszkania, zgodnie z wymogami ustawy o pomocy społecznej i rozporządzeniami w tym zakresie,
- 15) Opracowywanie planu pomocy i działań na rzecz osoby lub rodziny oraz wnioskowanie o udzielenie świadczeń w sprawach określonych w pkt.2

- zgodnie z ustawą o pomocy społecznej innymi aktami prawnymi obowiązującymi w tym zakresie,
- 16) Dokonywanie kontroli merytorycznej dokumentów będących podstawą do sporządzania list wypłat a także poleceń wyjazdów służbowych, faktur za: szkolenia, zakupy, usługi i inne związane z działalnością merytoryczną działu i przedkładanie ich do akceptacji Kierownika, a następnie po akceptacji przekazywanie do Działu Księgowości celem realizacji,
 - 17) Sporządzanie wykazu danych do tzw. zbiorów centralnych danych świadczeniobiorców.
 - 18) sporządzanie decyzji administracyjnych z zakresu świadczeń z pomocy społecznej zgodnie z ustawą o pomocy społecznej i innymi aktami prawnymi w tym zakresie,
 - 19) Wypisywanie list wypłat, w tym przekazów przyznanych świadczeń z pomocy społecznej na podstawie wydanych decyzji administracyjnych i przekazywanie ich do Działu Księgowości celem realizacji,
 - 20) Prowadzenie ewidencji kopii:
 - decyzji administracyjnych,
 - kart świadczeń,
 - list wypłat,
 - innych rachunków dotyczących realizowanych świadczeń z pomocy społecznej,
 - 21) Prowadzenie ewidencji i rozliczeń pomocy rzeczowej (apteki, sklepy), usług opiekuńczych i specjalistycznych usług opiekuńczych oraz posiłków dla dzieci i młodzieży w placówkach prowadzących dożywianie w ramach zawartych umów,
 - 20) Prowadzenie ewidencji osób kierowanych do domów pomocy społecznej innych placówek i rozliczeń związanych z odpłatnością za pobyt mieszkańców gminy w tych placówkach,
 - 21) Wydawanie zaświadczeń dla klientów Ośrodka, na ich wniosek, o korzystaniu z pomocy;
 - 22) Współdziałanie w organizowaniu konkursów na realizację zadań z zakresu pomocy społecznej.
 - 23) Realizacja świadczeń dla osób potrzebujących pomocy w formie:
 - Wydawania biletów kredytowanych,
 - Prowadzenia spraw związanych ze sprawianiem pogrzebu dla osób samotnych, w sposób ustalony przez gminę, w tym osobom bezdomnym (poprzez zlecenie pochówku do zakładu pogrzebowego, rozliczenie kosztów, itp.),
 - Prowadzenia innych spraw niezbędnych dla prawidłowego funkcjonowania osób i rodzin w tym:
 - a. współpraca z Zakładem Ubezpieczeń Społecznych i innymi organami rentowymi w zakresie rozliczeń wypłaconych świadczeń z tut. Ośrodka dla osób, które otrzymały świadczenia emerytalno-rentowe na zasadach określonych w ustawie o pomocy społecznej,

2.2. ZADANIA ZREALIZOWANE

2.2.1. ŚWIADCZENIA Z POMOCY SPOŁECZNEJ

ZADANIA ZLECONE – mają charakter obligatoryjny. Ośrodek na ich realizację otrzymuje środki z budżetu państwa. Ośrodek Pomocy Społecznej w Toszku w 2012 r. realizował następujące zadania zleczone :

A) Wynagrodzenia dla opiekuna prawnego

Zgodnie z art. 36 pkt. 1 lit. h Ustawy o pomocy społecznej ośrodek pomocy społecznej w ramach zadań zleconych wypłaca świadczenie w formie wynagrodzenia należnego opiekunowi z tytułu sprawowania opieki przyznane przez sąd. W roku 2012 OPS w Toszku realizował wypłatę wynagrodzenia dla opiekuna prawnego nad osobą całkowicie ubezwłasnowolnioną na podstawie postanowienia sądu rejonowego w wys. 680,00 zł kwartalnie. Łączna kwota wydatkowanych środków wyniosła **2 720,00 zł.**

ZADANIA WŁASNE – zadania o charakterze obligatoryjnym lub fakultatywnym. Na ich realizację środki pochodzą z budżetu państwa i są przekazywane w formie dotacji lub pochodzą z budżetu gminy. Ośrodek Pomocy Społecznej w Toszku w 2012 r. realizował następujące zadania własne :

A) Zasiłek stały

W myśl art. 37 ust. 1 pkt 1 ustawy o pomocy społecznej zasiłek stały przysługuje pełnoletniej **osobie samotnie gospodarującej** niezdolnej do pracy z powodu wieku lub całkowicie niezdolnej do pracy, jeżeli jej dochód jest niższy od kryterium dochodowego osoby samotnie gospodarującej. Zgodnie z art. 37 ust. 2 pkt 1 i ust. 3 zasiłek stały ustala się w wysokości - w przypadku osoby samotnie gospodarującej - różnicy między kryterium dochodowym osoby samotnie gospodarującej a dochodem tej osoby, z tym, że kwota zasiłku stałego nie może być wyższa niż 444,00 zł, od 1 października 2012r. 529,00 zł oraz nie może być niższa niż 30,00 zł miesięcznie. W myśl art. 37 ust. 1 pkt 2 ustawy o pomocy społecznej zasiłek stały przysługuje pełnoletniej **osobie pozostającej w rodzinie** niezdolnej do pracy z powodu wieku lub całkowicie niezdolnej do pracy, jeżeli jej dochód, jak również dochód na osobę w rodzinie są niższe od kryterium dochodowego na osobę w rodzinie. Zgodnie z art. 37 ust. 2 pkt 2 i ust. 3 zasiłek stały ustala się w wysokości - w przypadku osoby w rodzinie - różnicy między kryterium dochodowym na osobę w rodzinie a dochodem na osobę w rodzinie, z tym, że

kwota zasiłku stałego nie może być niższa niż 30,00 zł miesięcznie. Na mocy art. 9 ust.1 pkt. 25 ustawy o ubezpieczeniu NFZ obowiązkowi ubezpieczenia zdrowotnego podlegają osoby pobierające zasiłek stały z pomocy społecznej nie podlegające obowiązkowi ubezpieczenia zdrowotnego z innego tytułu. Obowiązek ten obejmuje okres od dnia przyznania zasiłku do dnia utraty prawa do zasiłku.

W roku 2012 zasiłki stałe wypłacono łącznie **33 osobom**, z tego:

- 27 osobom samotnie gospodarującym,
- 6 osobom pozostającym w rodzinie.

Łączna kwota wydatkowanych świadczeń w 2012r. wyniosła **113 624,06 zł.**

Składki na ubezpieczenie zdrowotne od wypłacanych zasiłków stałych - w 2012r. wyniosły **8 972,00 zł.**

B) zasiłek okresowy

W myśl art. 38 ust. 1 ustawy o pomocy społecznej zasiłek okresowy przysługuje w szczególności ze względu na:

- długotrwałą chorobę,
- niepełnosprawność,
- bezrobocie
- możliwość utrzymania lub nabycia uprawnień do świadczeń z innych systemów zabezpieczenia społecznego

osobie samotnie gospodarującej, której dochód jest niższy od kryterium dochodowego osoby samotnie gospodarującej i rodzinie, której dochód jest niższy od kryterium dochodowego rodziny. Wysokość zasiłku okresowego ustala się w wysokości różnicy między kryterium osoby samotnie gospodarującej lub kryterium dochodowym rodziny a jej dochodem. Minimalna wysokość zasiłku okresowego w 2012r. wynosiła 50% różnicy między kryterium dochodowym osoby/rodziny a jej dochodem. Kwota zasiłku okresowego nie może być niższa niż 20,00 zł miesięcznie.

W roku 2012 zasiłki okresowe wypłacono łącznie **88 rodzinom**, w tym:

- ze względu na długotrwałą chorobę - 5 rodzinom
- ze względu na niepełnosprawność - 5 rodzinom
- ze względu na możliwość utrzymania lub nabycia uprawnień do świadczeń z innych systemów zabezpieczenia społecznego - 0
- ze względu na bezrobocie - 79 rodzinom

Łączna kwota wydatkowanych świadczeń w 2012r. wyniosła : **139 408,19 zł**

C) Zasiłek celowy

Zasiłek celowy wypłacany jest w celu zaspokojenia niezbędnej (konkretnej) potrzeby bytowej. Zasiłek może być przeznaczony na pokrycie części lub całości kosztów związanych z zakupem: żywności, leków, leczenia, opału, odzieży, niezbędnych przedmiotów użytku domowego, drobne remonty i naprawy w mieszkaniu, a także pokryciem kosztów pogrzebu lub w formie biletu kredytowego. Zasiłek może być przyznany w formie pieniężnej lub rzeczowej. W 2012 r. z tej formy pomocy skorzystało **96 rodzin**. Wydatkowano kwotę w wysokości **35 582,66 zł**, głównie na częściowe pokrycie kosztów zakupu opału i leków.

D) Specjalny zasiłek celowy

Może być przyznany w szczególnie uzasadnionych przypadkach osobie lub rodzinie o dochodach przekraczających kryterium dochodowe. W 2012 r. z tej formy pomocy skorzystało **58 rodzin**. Wydatkowano kwotę w wysokości **17 062,32 zł**, głównie na częściowe pokrycie kosztów zakupu opału i leków.

E) Rządowy Program „Pomoc Państwa w zakresie dożywiania”

Adresatem Rządowego Programu są osoby i rodziny, w których oprócz dysfunkcji, dochód nie przekracza 150% kryterium dochodowego określonego w ustawie o pomocy społecznej tj.: dla osoby samotnie gospodarującej 715,50 zł, dla rodziny 526,50 zł na osobę w rodzinie, od 1 października 2012r. dla osoby samotnie gospodarującej 813,00 zł i dla rodziny 684,00 zł na osobę w rodzinie. Zadanie to jest w 60% dotowane z budżetu państwa.

Pomoc przyznawana była w trzech formach:

1. Zasiłku celowego na zakup posiłku lub żywności - w 2012 r. z tej formy wsparcia skorzystało 145 rodzin. Wydatkowano na realizację zadania kwotę **225 342,00** zł, z czego 40% tj. 87 452,00 zł poniosła Gmina Toszek;
2. Pomoc w formie posiłku - w 2012 r. z tej formy wsparcia skorzystało 60 dzieci z 33 rodzin. Dzieci były dożywiane w stołówkach. Wydano łącznie **5 322 posiłki**. Łączny koszt zadania wynosił **19 976,00** zł, co stanowiło środki własne gminy;
3. Bonów na żywność realizowanych w sklepie spożywczym „Jarzynka” w Toszku. Ta forma pomocy była realizowana od października 2012r. Z tej formy wsparcia skorzystało 6 rodzin. Na realizację zadania wydatkowano kwotę **3 100,00 zł**, co stanowiło środki własne gminy.

F) Schronienie

Pomoc przysługuje osobie bezdomnej w udzieleniu schronienia poprzez przyznanie miejsca noclegowego w noclegowniach, schroniskach, domach dla bezdomnych i innych miejscach do tego przeznaczonych. Z uwagi na brak miejsc noclegowych na terenie gminy Toszek, osoby bezdomne przebywają w GSM „Nasz Dom” w Rudzie Śląskiej oraz w Schronisku „Barka” w Warmątowicach. W 2012 r. tą formą pomocy objęto **3 osoby**. Wydatkowano kwotę w wysokości **10 685,92 zł.**

G) Usługi opiekuńcze

Pomoc w formie usług opiekuńczych przysługuje osobom samotnym ,które z powodu wieku, choroby, niepełnosprawności lub innej przyczyny wymagają pomocy innych osób, a są jej pozbawione. Usługi opiekuńcze mogą być przyznane również osobom, które wymagają pomocy innych osób a rodzina nie może takiej pomocy zapewnić.

Prowadzenie usług opiekuńczych zostało zlecone na podstawie ustawy o działalności pożytku publicznego i o wolontariacie ZOZ CARITAS Diecezji Gliwickiej Stacja Opieki w Toszku. W 2012 r. z usług opiekuńczych korzystało **33 osoby**. Wydatkowano kwotę w wysokości **65.000 zł** za **5641h** usług, z czego udział gminy w dotacji wynosił **37 285,07** Zadanie jest w części lub całości odpłatne przez osoby objęte tą formą wsparcia. Wysokość odpłatności za usługi opiekuńcze uzależniona jest od wysokości stawki godzinowej usługi oraz wysokości dochodu podopiecznego. Rada Gminy ustala wysokość odpłatności za godzinę usług.

H) Sprawienie pogrzebu

Gmina ma obowiązek dokonać pochówku zmarłego wyłącznie w sytuacji, gdy nie może tego obowiązku wykonać rodzina. W 2012 r. wykonano **5 zleceń** pochówku. W 3 przypadkach o zwrot kosztów wystąpiono do ZUS. W 2 pozostałych koszty pogrzebu poniosła gmina w wysokości **3 196,80 zł**.

I) Odpłatność za Domy Pomocy Społecznej

Osobie wymagającej całodobowej opieki z powodu wieku, choroby lub niepełnosprawności, niemogącej samodzielnie funkcjonować w codziennym życiu, której nie można zapewnić niezbędnej pomocy w formie usług opiekuńczych, przysługuje prawo do umieszczenia w domu pomocy społecznej. Do ponoszenia odpłatności za pobyt w DPS zobowiązani są w kolejności:

- mieszkaniec domu, w wysokości 70% swoich dochodów,
- małżonek, zstępni przed wstępnymi,
- gmina, z której osoba została skierowana do DPS.

W 2012 r. w różnego typu domach pomocy społecznej przebywały **24 osoby** z terenu gminy Toszek, a 2 osobom wydano skierowanie o umieszczenie w DPS. Systematycznie na przestrzeni lat rośnie liczba umieszczanych osób oraz koszt pobytu pensjonariuszy w domach pomocy społecznej. W 2012 r. gmina wydatkowała na ten cel kwotę w wysokości **470 621,84 zł**. Ośrodek Pomocy Społecznej w Toszku systematycznie ubiega się od rodzin pensjonariuszy DPS o częściowy lub całkowity zwrot poniesionych wydatków. W 2012 r. 3 rodziny zgodnie z zawartymi umowami z Kierownikiem OPS Toszek dokonało zwrotu w wys. **15 135,02 zł**.

2.2.2. PRACA SOCJALNA

Najważniejszą działalnością Ośrodka Pomocy Społecznej w Toszku jest praca socjalna, która ma na celu pomóc osobom i rodziną we wzmacnianiu lub odzyskaniu zdolności do pełnego funkcjonowania w społeczeństwie poprzez pełnienie odpowiednich ról społecznych oraz tworzenie warunków sprzyjających temu celowi.

W 2012 r objęto **187** rodzin tą formą wsparcia. Jednym z narzędzi aktywizacji osób i rodzin zagrożonych wykluczeniem społecznym był kontrakt socjalny. Miał on charakter pisemnej umowy pomiędzy pracownikiem socjalnym a rodziną lub osobą ubiegającą się o pomoc. Kontrakt określa zobowiązania i uprawnienia obu stron. Do wykonania pewnych działań w oznaczonym terminie zobowiązują się zarówno osoba korzystająca ze świadczeń, jak i pracownik socjalny. W 2012r. spisano **57 kontraktów** socjalnych, w których 73 osoby zobowiązano do podjęcia działań zmierzających do poprawy ich sytuacji. Brak współdziałania osoby lub rodziny z pracownikiem socjalnym w rozwiązywaniu trudnej sytuacji życiowej, odmowa zawarcia kontraktu socjalnego, niedotrzymanie jego postanowień, nieuzasadniona odmowa podjęcia zatrudnienia przez osobę bezrobotną lub nieuzasadniona odmowa podjęcia leczenia odwykowego w zakładzie lecznictwa odwykowego przez osobę uzależnioną mogą stanowić podstawę do odmowy przyznania świadczenia, uchylecia decyzji o przyznaniu świadczenia lub wstrzymanie świadczeń z pomocy społecznej.

Ponadto w ramach prowadzonej pracy socjalnej podejmowano następujące działania:

- ✓ nawiązanie kontaktu z rodziną spokrewnioną – 32 rodziny
- ✓ kierowanie klientów do specjalistów (prawnik, psycholog) – 8 rodzin
- ✓ pomoc osobom przez ukierunkowanie do odpowiednich instytucji – 61 rodzin
- ✓ skierowanie wniosku do sądu o objęcie rodziny nadzorem kuratorskim – 1 rodzina
- ✓ sporządzenie wniosku wraz z kontraktem socjalnym o objęcie rodziny wsparciem asystenta rodziny – 15 rodzin
- ✓ utrzymywanie ścisłej współpracy z kuratorami, częste odwiedziny w rodzinach objętych nadzorem kuratorskim – 19 rodzin
- ✓ pomoc osobom w uzyskaniu pracy – 11 osób
- ✓ pomoc w wypełnieniu różnego rodzaju wniosków i pism urzędowych m.in. : wnioski o orzeczenie stopnia niepełnosprawności, wnioski o zasiłek rodzinny, wnioski o przyznanie świadczenia pielęgnacyjnego lub alimentacyjnego, wnioski o dodatek

mieszkaniowy, wnioski do komornika, redagowanie pism do ZUS, Urzędu Skarbowego, Urzędu Gminy itp. – 54 rodziny

- ✓ współpraca z placówkami oświatowymi, pedagogiem szkolnym w zakresie uzyskania informacji o małoletnich dzieciach – 21 rodzin
- ✓ stała współpraca z Powiatowym Urzędem Pracy odnośnie aktualnych ofert pracy i szkoleń, a także uzyskania potwierdzeń pisemnych rejestracji osób – 51 rodzin
- ✓ kierowanie klientów do udziału w pracach społecznie użytecznych – 36 osób
- ✓ pomocy w skompletowaniu dokumentów niezbędnych do uzyskania renty lub emerytury z ZUS – 14 osób
- ✓ kierowanie osób o ustalenie stopnia niepełnosprawności do Miejskiego Zespołu ds. Orzekania o Niepełnosprawności w Gliwicach – 43 osoby
- ✓ stała współpraca z placówkami służby zdrowia – 28 rodzin
- ✓ udzielenie poradnictwa jako pomocy klientom w samodzielnym rozwiązywaniu problemów – 76 rodzin
- ✓ kierowanie wniosków do Gminnej Komisji Rozwiązywania Problemów Alkoholowych w Toszku o objęcie leczeniem odwykowym – 3 osoby
- ✓ uświadomienie klientom skutków choroby alkoholowej i motywowanie do podjęcia leczenia odwykowego – 30 rodzin
- ✓ kierowanie osób dotkniętych problemem alkoholowym oraz członków ich rodzin do udziału w terapii odwykowej w Szpitalu Psychiatrycznym w Toszku (rozmowa z terapeutą uzależnień, udział w mitingach AA – 19 osób
- ✓ informowanie ofiar przemocy o przysługujących im prawach oraz formach pomocy – 8 rodzin
- ✓ kierowanie do udziału w projektach oraz wszelkich form dodatkowych mających na celu przeciwdziałanie wykluczeniu społeczno – zawodowemu – 25 osób

2.2.3. PRACE SPOŁECZNIE – UŻYTECZNE

W 2012r. Ośrodek Pomocy Społecznej w Toszku realizował zadania wynikające z ustawy z dnia 20 kwietnia 2004r. o promocji zatrudnienia i instytucjach rynku pracy w zakresie organizacji prac społecznie użytecznych. Prace społecznie użyteczne w roku 2012 były realizowane w okresie od 20 lutego do 30 listopada.

26 osób bezrobotnych uprawnionych do wykonywania prac społecznie użytecznych pracowało w 10 sołectwach, w Stacji Opieki Caritas, w CK Zamek, w Gimnazjum w Toszku, w szkołach podstawowych: w Toszku, Kotulinie, Pniowie, a także na toszeckim rynku. Średnio miesięcznie pracowało 19 osób. Przepracowano łącznie **7181 godzin**.

Koszt 1 godziny pracy to kwoty: do maja 2012r. - 7,30 zł, od czerwca 2012r. - 7,70 zł. Środki przeznaczone na wynagrodzenie dla pracowników pochodziły w 40% ze środków gminy a w 60% ze środków Funduszu Pracy. Łącznie świadczenia dla ww. osób wyniosły: **54 227,70 zł**, ze środków gminy Toszek - **21 691,08 zł**, z Funduszu Pracy - **32 536,62 zł**.

Prace społecznie użyteczne w latach 2011 – 2012

	2011	2012
LICZBA GODZIN	5888	7181
KWOTA	42 721,80	54 227,70

2.2.4. PROJEKT SYSTEMOWY – „AKTYWNY ROZWÓJ ZAWODOWY – SZANSĄ NA SUKCES”

Ośrodek Pomocy Społecznej w Toszku po raz piąty realizował projekt pt.: „Aktywny rozwój zawodowy – szansą na sukces” w ramach VII Priorytetu Promocja Integracji Społecznej. Projekt był adresowany do osób bezrobotnych, długotrwale bezrobotnych, poszukujący pracy, nieaktywnych zawodowo oraz niepełnosprawnych zdolnych do pracy z terenu miasta i gminy Toszek. Celem głównym projektu była aktywizacja społeczna do osiągnięcia aktywności zawodowej 20 bezrobotnych uczestników w wieku 18 – 64 poprzez wsparcie doradcze, szkoleniowe, warsztatowe, edukacyjne, środowiskowe i zdrowotne, oraz:

- ✓ nabycie umiejętności społecznych do poszukiwania pracy wśród uczestników projektu;
- ✓ podniesienie kompetencji zawodowych wśród uczestników projektu w ciągu 2 letniej realizacji projektu;
- ✓ podnoszenie kompetencji zawodowych wśród uczestników projektu;
- ✓ podniesienie wiedzy na temat zdrowia wśród uczestników projektu.

Do udziału w projekcie zostało zakwalifikowanych 20 uczestników, z czego 18 osób ukończyło w cykl szkoleń, tj.:

- **trening komunikacji i motywacji (40h),**
- **trening przedsiębiorczości społecznej (40h),**
- **warsztat kreatywności i pracy zespołowej (40h),**
- **warsztat umiejętności kulinarnych wraz z obsługa klienta (32h),**
- **lub warsztatach konserwatorsko – naprawczych „Złota rączka” (32h).**

Łącznie na jednego uczestnika przypadało **152h** szkolenia.

Na realizację projektu na rok 2012 Ośrodek Pomocy Społecznej pozyskał kwotę dotacji w wysokości: **107 048,82 PLN**

Tabela nr 1
Efektywność Pomocy Społecznej w latach 2007 - 2012

Rok	Liczba rodzin objętych pomocą	Liczba rodzin wyprowadzonych z pomocy społecznej	Efektywność %
2007	274	40	14,60 %
2008	305	34	11,15 %
2009	287	31	10,80 %
2010	275	40	14,55 %
2011	285	57	20,00 %
2012	243	32	13,17 %

Tabela nr 2
- Przyczyny wyprowadzenia klientów Ośrodka Pomocy Społecznej w Toszku z systemu pomocy społecznej w latach 2007 – 2012

Powody wyprowadzenia klientów z systemu pomocy społecznej	2007	2008	2009	2010	2011	2012	Razem
Usamodzielnienie zawodowe	12	13	10	12	23	11	81
Zmiana miejsca zamieszkania	13	7	9	8	14	7	58
Nabycie uprawnień do świadczeń z innych systemów zabezpieczeń społecznych (otrzymanie renty/emerytury w wyniku pracy socjalnej z klientem)	9	10	7	11	12	11	60
Zmiana sytuacji rodzinnej i osobistej	6	4	5	9	8	3	35
Liczba rodzin ogółem							234

Liczba ogólna 2007 - 2012	234	100%
Usamodzielnienie zawodowe	81	34,62%
Pozostałe	92	39,31%

Ośrodek Pomocy Społecznej w Toszku w latach 2007 – 2012 na 141 rodzin, które wyszły z systemu pomocy społecznej osiągnął 8,45% wskaźnika efektywności rodzin usamodzielnionych z powodu podjęcia pracy zarobkowej oraz nabycia uprawnień do świadczeń z innych systemów zabezpieczeń społecznych.

Tabela nr 3
Wysokość środków na pomoc społeczną w zakresie realizowanych świadczeń w latach 2010 – 2012

L.p.	Rodzaj świadczenia	2010		2011		2012	
		Wydatki w zł	Liczba świadczeń	Wydatki w zł	Liczba świadczeń	Wydatki w zł	Liczba świadczeń
1	Zasiłki stałe	153 401	418	123 539	393	113 624	321
2	Zasiłki okresowe - ogółem	159 963	628	140 608	584	139 408	543
	- bezrobocia	151 680	573	133 486	541	135 576	518
	- długotrwałej choroby	3 432	14	2 712	19	1 665	15
	- niepełnosprawności	3 658	36	4 171	23	2 167	5
	- możliwości otrzymania lub nabycia uprawnień do świadczeń z innych systemów zabezpieczenia społecznego	1 193	5	239	1	0	0
3	Zasiłki celowe	295 920	x	265 593	x	273 164	x
4	Zasiłki celowe specjalne	32 594	126	21 407	81	17 062	78
5	Schronienie	7 473	171	4 870	862	10 686	973
6	Posiłek dla dzieci	32 449	9 930	22 057	5 915	19 976	5 641
7	Bony żywnościowe	-	-	-	-	3 100	14
8	Usługi opiekuńcze	50 000	6 793	58 539	5 135	64 307	5 641
9	Sprawienie pogrzebu	2 974	6	4 870	3	3 197	2
10	Odpłatność za DPS	276 325	21	401 510	25	470 622	24
RAZEM		1 011 099	18 437	1 042 993	13 111	1 115 146	13 174

3. SEKCJA REALIZACJI ŚWIADCZEŃ

3.1. ZADANIA SEKCJI REALIZACJI ŚWIADCZEŃ

- 1) Przyjmowanie i kompletowanie dokumentacji dotyczącej świadczeń rodzinnych tj:
 - zasiłku rodzinnego i dodatków do zasiłku rodzinnego,
 - świadczeń opiekuńczych tj. zasiłku pielęgnacyjnego i świadczenia pielęgnacyjnego,
 - jednorazowej zapomogi z tyt. urodzenia dziecka,
 - ustalanie prawa do świadczeń rodzinnych i opiekuńczych
- 2) Wydawanie decyzji administracyjnych, w ramach udzielonego przez Burmistrza Miasta Toszka/ Kierownika Ośrodka upoważnienia w sprawie:
 - zasiłku rodzinny wraz z dodatkami,
 - świadczeń opiekuńczych,
 - jednorazowej zapomogi z tyt. urodzenia dziecka.
- 3) Ustalanie prawa do opłacania składek na ubezpieczenie emerytalne i rentowe oraz zdrowotne dla osób pobierających świadczenie pielęgnacyjne kwalifikujących się do tego typu świadczenia,
- 4) Przyjmowanie dokumentacji i ustalanie prawa do świadczeń z funduszu alimentacyjnego w oparciu o ustawę o pomocy osobom uprawnionym do alimentów,
- 5) Wydawanie decyzji administracyjnych w sprawie świadczeń z funduszu alimentacyjnego w ramach udzielonego przez Burmistrza Toszka upoważnienia,
- 6) Prowadzenie postępowania wobec dłużników alimentacyjnych obejmującego:
 - przeprowadzanie wywiadów alimentacyjnych z dłużnikami alimentacyjnymi,
 - odbieranie oświadczeń majątkowych od dłużników alimentacyjnych,
 - współpraca z komornikami sądowymi, z prokuraturą, sądami , policją,
 - współpraca ze starostą oraz z innymi organami właściwymi w ramach prowadzonego postępowania wobec dłużników alimentacyjnych,
 - udział w postępowaniach toczonych przed organami ścigania i sądami w związku ze składanymi wnioskami o ściganie o przestępstwo określone w art. 209 § 1 ustawy z dnia 6 czerwca 1997 r. – kodeks karny (Dz. U. nr 88, poz. 553 z późn. zm.).
 - udzielanie informacji stronom w sprawie świadczeń rodzinnych, opiekuńczych, jednorazowej zapomogi z tyt. urodzenia dziecka, funduszu alimentacyjnego, koordynacji systemów zabezpieczenia społecznego w ramach Unii Europejskiej oraz Europejskiego Obszaru Gospodarczego i Szwajcarii.
 - współpraca z Regionalnym Ośrodkiem Polityki Społecznej w Katowicach w celu ustalania czy zachodzi element koordynacji systemów zabezpieczenia społecznego w stosunku do osób ubiegających się o świadczenia rodzinne, opiekuńcze i świadczenia z funduszu alimentacyjnego.
 - współpraca z Biurami Informacji Gospodarczej w sprawie wykazywania dłużników alimentacyjnych posiadających zobowiązania wobec Skarbu Państwa powstałe z tytułu: świadczeń z funduszu alimentacyjnego, zaliczek alimentacyjnych,
- 7) Rozliczanie zaliczek alimentacyjnych wypłacanych osobom uprawnionym na podstawie ustawy z dnia 22 kwietnia 2005 r. o postępowaniu wobec dłużników alimentacyjnych oraz zaliczce alimentacyjnej (Dz. U. 86, poz. 732 z późn. zm.).

- 8) Udzielanie odpowiedzi na pisma kierowane do Ośrodka Pomocy Społecznej w Toszku w sprawie świadczeń realizowanych w Sekcji Realizacji Świadczeń,
- 9) Wydawanie zaświadczeń osobom o korzystaniu lub nie korzystaniu ze świadczeń tut. Ośrodka. na podstawie ustaw z dnia:
 - 28 listopada 2003r o świadczeniach rodzinnych (tj. Dz. U. z 2006 r. nr 139, poz. 992 z późn. zm.),
 - 22 kwietnia 2005r o postępowaniu wobec dłużników alimentacyjnych oraz zaliczce alimentacyjnej (Dz. U. 86, poz. 732 z późn. zm.),
 - 7 września 2007r o pomocy osobom uprawnionym do alimentów (tj. Dz. U. z 2009 r. nr 1 poz. 7 z późn. zm.).
- 10) Sporządzanie list wypłat na w/ w świadczenia w formie gotówkowej i przelewów na konta osobiste Świadczeniobiorców,
- 11) Sporządzanie planów kwartalnych i rocznych na środki potrzebne na realizację wypłat świadczeń,
- 12) Dokonywanie analiz wydatkowanych środków,
- 13) Sporządzanie informacji i sprawozdań rzeczowo-finansowych kwartalnych, półrocznych i rocznych z zakresu działania Działu,
- 14) Miesięczne rozliczanie środków otrzymanych na realizację wypłat świadczeń określonych powyżej,
- 15) Współpraca z Działem Finansowo-Kadrowym OPS w Toszku w celu rozliczania środków otrzymanych z budżetu państwa na realizację świadczeń,
- 16) Współpraca z Działem Finansowo-Kadrowym OPS w Toszku w celu rozliczania środków przekazywanych przez organy egzekucyjne i inne organy właściwe w związku z realizacją świadczeń z funduszu alimentacyjnego, a uprzednio zaliczek alimentacyjnym osobom uprawnionym,
- 17) Wprowadzanie danych do systemu informatycznego, nadawanie numerów identyfikacyjnych, obsługa programu przewidzianego do realizacji w/w świadczeń rodzinnych i funduszu alimentacyjnego,
- 18) Prowadzenie rejestru osób i rodzin korzystających z pomocy (nadawanie numeru),
- 19) Naliczanie składek na ubezpieczenie społeczne i zdrowotne dla osób kwalifikujących się do tej formy pomocy, zgłaszanie ich do ubezpieczenia emerytalno- rentowego i zdrowotnego i wyrejestrowywanie z tych ubezpieczeń zgodnie z obowiązującymi przepisami w tym zakresie,
- 20) Prowadzenia innych spraw niezbędnych dla prawidłowego funkcjonowania osób i rodzin w tym:
 - a. współpraca z Zakładem Ubezpieczeń Społecznych i innymi organami rentowymi w zakresie rozliczeń wypłaconych świadczeń z tut. Ośrodka dla osób, które otrzymały świadczenia emerytalno-rentowe na zasadach określonych w ustawie o pomocy społecznej,
 - b. analizowanie splotu zasiłków zwrotnych i współdziałanie w tym zakresie z pracownikiem socjalnym,
 - c. współpraca z instytucjami i organizacjami pozarządowymi w zakresie rozwiązywania problemów Klientów,

- d. realizacja skierowanych od Komornika Sądowego zajęć z tytułu egzekucji świadczeń alimentacyjnych dotyczących Klientów pobierających zasiłek stały na podstawie obowiązujących w tym zakresie przepisów,
 - e. wprowadzanie danych do systemu informatycznego oraz sporządzanie sprawozdań z udzielanej pomocy w formie elektronicznej,
 - f. udostępnianie danych z systemu informatycznego w celu sporządzania sprawozdań w wersji pisemnej,
- 21) Dokonywanie kontroli merytorycznej dokumentów będących podstawą do sporządzania list wypłat a także poleceń wyjazdów służbowych, faktur za: szkolenia, zakupy, usługi i inne związane z działalnością merytoryczną działu i przedkładanie ich do akceptacji Kierownika, a następnie po akceptacji przekazywanie do Działu Księgowości celem realizacji,

3.2. ZADANIA ZREALIZOWANE

3.2.1. JEDNORAZOWA ZAPOMOGA Z TYTUŁU URODZENIA SIĘ DZIECKA

Jednorazowa zapomoga z tytułu urodzenia się dziecka przysługuje ojcu lub matce dziecka, a także opiekunowi prawnemu albo opiekunowi faktycznemu dziecka niezależnie od ich dochodów. Wniosek o wypłatę zapomogi składa się w terminie 12 miesięcy od dnia urodzenia dziecka, a w przypadku gdy wniosek dotyczy dziecka objętego opieką prawną, opieką faktyczną albo dziecka przysposobionego w terminie 12 miesięcy od dnia objęcia dziecka opieką albo przysposobieniem, nie później niż do ukończenia przez dziecko 18. roku życia. Wnioski złożone po tym terminie pozostaną bez rozpoznania.

Jednorazowa zapomoga z tytułu urodzenia się dziecka przysługuje, jeżeli kobieta pozostawała pod opieką medyczną nie później niż od 10 tygodnia ciąży do porodu, co należy potwierdzić zaświadczeniem lekarskim lub zaświadczeniem wystawionym przez położną. Przepisu tego nie stosuje się do osób będących prawnymi lub faktycznymi opiekunami dziecka, a także do osób, które dziecko przysposobiły. Jednorazowa zapomoga z tytułu urodzenia się dziecka wynosi 1000 zł.

W roku 2012 w gminie Toszek wypłacono jednorazową zapomogę z tytułu urodzenia się dziecka **88 wnioskodawcom** na łączną kwotę **88 000,00 zł.**

A) Zasiłek pielęgnacyjny

Przyznaje się w celu częściowego pokrycia wydatków wynikających z konieczności zapewnienia osobie niepełnosprawnej opieki i pomocy innej osoby w związku z niezdolnością do samodzielnej egzystencji. Zasiłek pielęgnacyjny przysługuje:

- niepełnosprawnemu dziecku;
- osobie niepełnosprawnej w wieku powyżej 16 roku życia, jeżeli legitymuje się orzeczeniem o znacznym stopniu niepełnosprawności;
- osobie niepełnosprawnej w wieku powyżej 16 roku życia, legitymującej się orzeczeniem o umiarkowanym stopniu niepełnosprawności, jeżeli niepełnosprawność powstała w wieku do ukończenia 21 roku życia;
- osobie, która ukończyła 75 rok życia.

Zasiłek pielęgnacyjny nie przysługuje:

- osobie uprawnionej do dodatku pielęgnacyjnego;
- jeżeli członkom rodziny przysługują za granicą świadczenia na pokrycie wydatków związanych z pielęgnacją tych osób, chyba że przepisy o koordynacji systemów zabezpieczenia społecznego lub dwustronne umowy o zabezpieczeniu społecznym stanowią inaczej.

Wysokość zasiłku pielęgnacyjnego wynosi 153 zł miesięcznie. Zasiłek przyznaje się na czas orzeczonej niepełnosprawności (jeśli orzeczenie wydano na stałe zasiłek przyznaje się do miesiąca ukończenia 75 lat) lub z tytułu ukończenia 75 roku w przypadku gdy osoba nie nabyła uprawnień do renty i emerytury oraz do dodatku pielęgnacyjnego - na czas nieokreślony, licząc od pierwszego dnia miesiąca w którym złożono wniosek.

W roku 2012 w gminie Toszek wypłacono zasiłki pielęgnacyjne w łącznej kwocie **309 825,00 zł.**

B) Świadczenie pielęgnacyjne

Przysługuje z tytułu rezygnacji z zatrudnienia lub innej pracy zarobkowej przysługuje:

- a. matce albo ojcu,
- b. innym osobom, na których zgodnie z przepisami ustawy z dnia 25 lutego 1964 r. - Kodeks rodzinny i opiekuńczy (Dz. U. Nr 9, poz. 59, z późn. zm.) ciąży obowiązek alimentacyjny, z wyjątkiem osób o znacznym stopniu niepełnosprawności,
- c. opiekunowi faktycznemu dziecka jeżeli nie podejmują lub rezygnują z zatrudnienia lub innej pracy zarobkowej w celu sprawowania opieki nad osobą legitymującą się orzeczeniem o niepełnosprawności łącznie ze wskazaniem: konieczności stałej lub długotrwałej opieki lub pomocy innej osoby w związku ze znacznie ograniczoną możliwością samodzielnej egzystencji oraz konieczności stałego współudziału na co dzień opiekuna dziecka w procesie jego leczenia, rehabilitacji i edukacji, albo osobą legitymującą się orzeczeniem o znacznym stopniu niepełnosprawności.
- d. Osobie innej niż spokrewniona w pierwszym stopniu, na której ciąży obowiązek alimentacyjny, przysługuje świadczenie pielęgnacyjne, w przypadku gdy nie ma osoby spokrewnionej w pierwszym stopniu albo gdy osoba ta nie jest w stanie sprawować opieki, o której mowa wyżej.

Świadczenia pielęgnacyjne **nie** przysługują, jeżeli:

- a. osoba sprawująca opiekę ma ustalone prawo do emerytury, renty, renty rodzinnej z tytułu śmierci małżonka przyznanej w przypadku zbiegu prawa do renty rodzinnej i innego świadczenia emerytalno-rentowego, renty socjalnej, zasiłku stałego, nauczycielskiego świadczenia kompensacyjnego, zasiłku przedemerytalnego lub świadczenia przedemerytalnego oraz gdy osoba sprawująca opiekę ma ustalone prawo do świadczenia pielęgnacyjnego na inną osobę w rodzinie lub poza rodziną,
- b. osoba wymagająca opieki:
 - pozostaje w związku małżeńskim, chyba że współmałżonek legitymuje się orzeczeniem o znacznym stopniu niepełnosprawności,
 - została umieszczona w rodzinie zastępczej, z wyjątkiem rodziny zastępczej spokrewnionej z dzieckiem, na której ciąży obowiązek alimentacyjny, albo, w związku

z koniecznością kształcenia, rewalidacji lub rehabilitacji, w placówce zapewniającej całodobową opiekę, w tym w specjalnym ośrodku szkolno-wychowawczym, i korzysta w niej z całodobowej opieki przez więcej niż 5 dni w tygodniu, z wyjątkiem zakładów opieki zdrowotnej;

- osoba w rodzinie ma ustalone prawo do wcześniejszej emerytury na to dziecko;
- osoba w rodzinie ma ustalone prawo do dodatku do zasiłku rodzinnego z tytułu opieki nad dzieckiem w okresie korzystania z urlopu wychowawczego, albo do świadczenia pielęgnacyjnego na to lub na inne dziecko w rodzinie;
- na osobę wymagającą opieki członek rodziny jest uprawniony za granicą do świadczenia na pokrycie wydatków związanych z opieką, chyba że przepisy o koordynacji systemów zabezpieczenia społecznego lub dwustronne umowy o zabezpieczeniu społecznym stanowią inaczej.

Wysokość świadczenia pielęgnacyjnego wynosi **520 zł** miesięcznie.

Dodatek przysługujący za niepełne miesiące kalendarzowe wypłaca się w wysokości 1/30 dodatku miesięcznego za każdy dzień. Kwotę dodatku przysługującą za niepełny miesiąc zaokrągla się do 10 groszy w górę. Prawo do zasiłku pielęgnacyjnego lub świadczenia pielęgnacyjnego ustala się na czas nieokreślony, chyba że orzeczenie o niepełnosprawności lub orzeczenie o stopniu niepełnosprawności zostało wydane na czas określony. W przypadku wydania orzeczenia o niepełnosprawności lub orzeczenia o stopniu niepełnosprawności na czas określony prawo do zasiłku pielęgnacyjnego lub świadczenia pielęgnacyjnego ustala się do ostatniego dnia miesiąca, w którym upływa termin ważności orzeczenia. Udzielenie świadczenia pielęgnacyjnego nie jest uzależnione od dochodu. Wypłata świadczenia pielęgnacyjnego zostaje wstrzymana w sytuacji, gdy wnioskodawca zgłosi nowe okoliczności lub zmiany w jego indywidualnej sytuacji rodzinnej (w tym również zmiana w wysokości dochodów), które wymagają powtórnego rozpatrzenia jego wniosku i ponownego wydania decyzji administracyjnej.

Ustalenie prawa do świadczenia pielęgnacyjnego następuje na podstawie złożonego wniosku wraz z kompletem dokumentów określonych w obowiązujących przepisach.

W roku 2012 w gminie Toszek wypłacona została łączna kwota **164 199,00 zł** tytułem świadczeń pielęgnacyjnych.

Zgodnie z obowiązującymi przepisami za osoby pobierające świadczenie pielęgnacyjne organ właściwy opłaca składki emerytalne i rentowe oraz zdrowotne. W roku 2012 w gmina Toszek opłacono składki w łącznej wysokości **25 546,00 zł.**

Ponadto w roku 2012 na podstawie rozporządzeń Rady Ministrów realizowano rządowy program wspierania niektórych osób pobierających świadczenie pielęgnacyjne. Prawo do pomocy przysługiwało matce, ojcu lub opiekunowi faktycznemu dziecka, mającemu ustalone prawo do świadczenia pielęgnacyjnego przyznanego na podstawie ustawy o świadczeniach rodzinnych. Pomoc przyznawana była niezależnie od dochodu w wysokości 100,00 zł miesięcznie. Z tego tytułu w roku 2012 w gminie Toszek wypłacona została łączna kwota **16 600,00 zł.**

3.2.3. ŚWIADCZENIA RODZINNE

Zasiłek rodzinny zgodnie z art. 4 ust. 1 ustawy o świadczeniach rodzinnych ma na celu częściowe pokrycie wydatków na utrzymanie dziecka. Do dnia 31.10.2012 r. przysługiwał on rodzinom, w których dochód netto na osobę nie przekraczał 504 zł lub 583 zł (w rodzinie z dzieckiem niepełnosprawnym). Od dnia 01.11.2012 r. zasiłek rodzinny przysługuje rodzinom, w których dochód netto na osobę nie przekraczał 539 zł lub 623 zł (w rodzinie z dzieckiem niepełnosprawnym).

Do zasiłku rodzinnego, w zależności od indywidualnej sytuacji rodziny, zgodnie z art. 8 ustawy przysługują dodatki z tytułu:

- urodzenia dziecka;
- opieki nad dzieckiem w okresie korzystania z urlopu wychowawczego;
- samotnego wychowywania dziecka;
- wychowywania dziecka w rodzinie wielodzietnej;
- kształcenia i rehabilitacji dziecka niepełnosprawnego;
- rozpoczęcia roku szkolnego;
- podjęcia przez dziecko nauki w szkole poza miejscem zamieszkania.

Podstawą przyznania powyższych dodatków jest posiadanie prawa do zasiłku rodzinnego. Z wnioskiem o zasiłek rodzinny może wystąpić rodzic, prawny lub faktyczny opiekun dziecka (musi wystąpić do sądu z wnioskiem o przysposobienie dziecka). O przyznanie zasiłku może zwrócić się także pełnoletnia osoba ucząca się (jeśli spełnia kryterium dochodowe oraz ma zasądzone alimenty od rodziców lub rodzice nie żyją) w szkole lub szkole wyższej do ukończenia 24 roku życia.

Zasiłek rodzinny przysługuje do ukończenia przez dziecko:

- 18 roku życia,
- nauki w szkole, jednak nie dłużej niż do ukończenia 21 roku życia,
- 24 roku życia, jeżeli kontynuuje naukę w szkole lub w szkole wyższej i legitymuje się orzeczeniem o umiarkowanym albo znacznym stopniu niepełnosprawności.

Zasiłek rodzinny nie przysługuje, jeżeli:

- a) dziecko lub osoba ucząca się pozostają w związku małżeńskim;
- b) dziecko zostało umieszczone w instytucji zapewniającej całodobowe utrzymanie (dom pomocy społecznej, placówka opiekuńczo-wychowawcza, młodzieżowy ośrodek wychowawczy, schronisko dla nieletnich, zakład poprawczy, areszt śledczy, zakład karny, zakład opiekuńczo-leczniczy, zakład pielęgnacyjno-opiekuńczy oraz szkoła wojskowa lub inna szkołę, jeżeli instytucje te zapewniają nieodpłatnie pełne utrzymanie) albo w pieczy zastępczej;
- c) osoba ucząca się została umieszczona w instytucji zapewniającej całodobowe utrzymanie;
- d) pełnoletnie dziecko lub osoba ucząca się jest uprawniona do zasiłku rodzinnego na własne dziecko;
- e) osobie samotnie wychowującej dziecko nie zostało zasądzone świadczenie alimentacyjne na rzecz dziecka od jego rodzica, chyba, że:
 - rodzice lub jedno z rodziców dziecka nie żyje,
 - ojciec dziecka jest nieznany,
 - powództwo o ustalenie świadczenia alimentacyjnego od drugiego z rodziców zostało oddalone,
 - sąd zobowiązał jednego z rodziców do ponoszenia całkowitych kosztów utrzymania dziecka i nie zobowiązał drugiego z rodziców do świadczenia alimentacyjnego na rzecz tego dziecka.
- f) członkowi rodziny przysługuje na dziecko zasiłek rodzinny za granicą, chyba że przepisy o koordynacji systemów zabezpieczenia społecznego lub dwustronne umowy o zabezpieczeniu społecznym stanowią inaczej.

Wysokość zasiłku rodzinnego do 31.10.2012r. wynosiła miesięcznie:

- 68 zł na dziecko w wieku do ukończenia 5 roku życia;
- 91 zł na dziecko powyżej 5 roku życia do ukończenia 18 roku życia;
- 98 zł na dziecko w wieku powyżej 18 roku życia do ukończenia 24 roku życia.

Od 01.11.2012 r. wysokość zasiłku rodzinne wynosi miesięcznie:

- 77 zł na dziecko w wieku do ukończenia 5 roku życia;
- 106 zł na dziecko powyżej 5 roku życia do ukończenia 18 roku życia;
- 115 zł na dziecko w wieku powyżej 18 roku życia do ukończenia 24 roku życia.

Okres zasiłkowy trwa od dnia 1 listopada do 31 października następnego roku kalendarzowego. Zasiłek rodzinny przyznaje się do końca okresu zasiłkowego (czyli do końca października), licząc od pierwszego dnia miesiąca, w którym złożono wniosek (wraz z kompletem dokumentów) lub do miesiąca, w którym uprawnione dziecko kończy 18 /21/ 24

lata lub do miesiąca ukończenia nauki przez pełnoletnie dziecko. Wypłata zasiłku rodzinnego zostaje wstrzymana w sytuacji, gdy wnioskodawca zgłosi nowe okoliczności lub zmiany w jego indywidualnej sytuacji (rodzinnej i dochodowej), które wymagają powtórnego rozpatrzenia jego wniosku i ponownego wydania decyzji administracyjnej. Wstrzymanie wypłaty następuje również w sytuacji gdy osoba pobierająca świadczenia odmówiła lub nie udzieliła w wyznaczonym terminie wyjaśnień co do okoliczności mających wpływ na prawo do świadczeń rodzinnych, a także jeżeli przez kolejne trzy miesiące nie podejmuje świadczeń. Osoba ubiegająca się o zasiłek rodzinny do wniosku dołącza dokumenty określone w przepisach, a ponieważ każda sprawa rozpatrywana jest indywidualnie, w zależności od sytuacji rodzinnej i dochodowej danej rodziny mogą być niezbędne również inne dokumenty poza określonymi w przepisach.

W roku 2012 w gminie Toszek zasiłki rodzinne wraz z dodatkami pobierało ok. **180 rodzin**,
którym z tego tytułu wypłacono kwotę **640 464,00 zł**.

3.2.4. FUNDUSZ ALIMENTACYJNY

Rodzice, posiadający ustalone na drodze sądowej (ugoda, wyrok) alimenty na dziecko, niejednokrotnie mają znaczne trudności z wyegzekwowaniem ustalonych sum pieniężnych od drugiego rodzica. Z pomocą w takiej sytuacji w pierwszym rzędzie może przyjść komornik sądowy, który jest powołany między innymi w celu egzekwowania treści wyroków sądowych. Niestety, praktyka pokazuje, że narzędzia prawne, jakimi dysponuje komornik mają bardzo ograniczoną skuteczność. Jeśli komornik nie jest w stanie wyegzekwować **całości** należnych alimentów (zarówno zaległych jak i bieżących) w okresie dwóch kolejnych miesięcy, mówimy o tzw. bezskuteczności egzekucji. W takiej sytuacji istnieje możliwość otrzymania **świadczeń z funduszu alimentacyjnego**. Świadczenia te można otrzymać pod warunkiem, że dochód w rodzinie nie przekracza kwoty **725 zł na osobę**.

Uprawnionymi do otrzymywania świadczeń z funduszu alimentacyjnego są:

- dzieci do ukończenia 18 roku życia;
- osoby w wieku powyżej 18 roku życia do ukończenia 25 roku życia – jeśli uczą się w szkole lub szkole wyższej;
- osoby z orzeczonym znacznym stopniem niepełnosprawności – bezterminowo.

Świadczenia z funduszu alimentacyjnego przysługują do wysokości zasądzonych alimentów, jednak nie więcej niż 500 zł miesięcznie na każdą z osób uprawnionych. Świadczenia zasadniczo przyznaje się na tzw. okres świadczeniowy, trwający od października danego roku do końca września roku następnego. W przypadku złożenia wniosku po październiku – prawo do świadczeń z funduszu przyznaje się począwszy od miesiąca złożenia prawidłowo wypełnionego wniosku wraz z kompletem dokumentacji, do końca trwającego okresu świadczeniowego.

Nie mogą otrzymać świadczeń z funduszu osoby, które:

- zostały umieszczone w placówce zapewniającej całodobowe utrzymanie;
- zostały umieszczone w rodzinie zastępczej;
- są pełnoletnie i posiadają własne dziecko;
- zawarły związek małżeński.

W gminie Toszek ustalaniem uprawnień do świadczeń z funduszu alimentacyjnego

zajmuje się Ośrodek Pomocy Społecznej w Toszku, działając w tym zakresie z upoważnienia Burmistrza Toszka. W siedzibie Ośrodka dostępne są formularze wniosków stosowane przy ustalaniu uprawnień do świadczeń z funduszu alimentacyjnego. Oprócz prawidłowo wypełnionego wniosku, podstawowymi załącznikami są:

- kopia dokumentu tożsamości (oryginał do wglądu)
akt/y urodzenia dzieci/osób uprawnionych do świadczeń;
oryginał ugody lub prawomocnego wyroku sądowego zasądzającego alimenty na rzecz osób uprawnionych (dopuszczalna jest kopia dokumentu potwierdzona za zgodność z oryginałem przez uprawniony do tego organ, np. komornika lub notariusza);
- zaświadczenie komornika o bezskuteczności postępowania egzekucyjnego;
- wystawione przez właściwego naczelnika Urzędu Skarbowego zaświadczenie o wysokości dochodu z roku poprzedzającego okres świadczeniowy (okres świadczeniowy 01.10.2011 r. – 30.09.2012 r. – dochody za 2010 r; 01.10.2012 r. – 30.09.2013 r. – dochody za 2011) – od wszystkich pełnoletnich członków rodziny;
- oświadczenie o wysokości dochodów z działalności gospodarczej;

Ponieważ każda sprawa rozpatrywana jest indywidualnie, w zależności od sytuacji rodzinnej i dochodowej danej rodziny, mogą być również niezbędne inne dokumenty (poza wskazanymi wyżej). Wniosek z załącznikami składać można w Ośrodku Pomocy Społecznej w Toszku osobiście w godzinach pracy OPS lub przesłać za pośrednictwem Poczty.

Podstawa prawna: ustawa z dnia 7 września 2007 r. o pomocy osobom uprawnionym do alimentów (tekst jednolity: Dz. U. z 2009 r. Nr 1, poz. 7 z późn.zm.)

W 2012 r. wypłacono **611 świadczeń** z funduszu alimentacyjnego na kwotę **198 280,00 zł**. Dłużnicy alimentacyjni zwrócili z tytułu wypłaconych świadczeń z funduszu alimentacyjnego kwotę **23 795,36 zł**.

3.2.5. *PODSUMOWANIE STATYSTYCZNE*

L.p.	Rodzaj świadczenia	2010		2011		2012	
		Wydatki w zł	Liczba świadczeń	Wydatki w zł	Liczba świadczeń	Wydatki w zł	Liczba świadczeń
1	Zasiłek rodzinny	500.187	5788	428.563	4986	368.737	4233
2	Dodatek do zas. rodz. z tyt. urodzenia dziecka	34.000	34	35.000	35	23.000	23
3	Dodatek do zas. rodz. z tyt. opieki nad dzieckiem w okresie korzystania z urlopu wychowawczego	56.627	144	59.000	151	51.907	135
4	Dodatek do zas. rodz. z tyt. samotnego wychowywania dziecka	73.920	432	57.260	334	51.170	301
5	Dodatek do zas. rodz. z tyt. kształcenia i rehabilitacji dziecka niepełnosprawnego	24.140	315	20.640	275	17.680	232
6	Dodatek do zas. rodz. z tyt. rozpoczęcia roku szkolnego	35.400	354	30.200	302	23.500	235
7	Dodatek do zas. rodz. z tyt. podjęcia przez dziecko nauki w szkole poza miejscem zamieszkania	46.810	925	41.130	813	34.550	691
8	Dodatek do zas. rodz. z tyt. wychowywania dziecka w rodzinie wielodzietnej	97.280	1216	82.080	1026	69.920	874
9	Zasiłki pielęgnacyjne	296.667	1939	29.4372	1924	309.825	2025
10	Świadczenia pielęgnacyjne	83.808	162	12.7473	248	164.199	320
11	Jednorazowa zapomoga z tyt. urodzenia się dziecka	95.000	95	10.8000	108	88.000	88
12	Fundusz alimentacyjny	190.530	600	181.070	567	198.280	611
OGÓLEM		1.534.369,00	12 004	1.464.788,00	10 769	1.400.768,00	9768

4. SEKCJA WSPIERANIA RODZINY

4.1. ZADANIA SEKCJI REALIZACJI ŚWIADCZEŃ

- 1) Opracowanie i realizacja planu pracy z rodziną we współpracy z członkami rodziny i w konsultacji z pracownikiem socjalnym, o którym mowa w art. 11 ust. 1;
- 2) Opracowanie, we współpracy z członkami rodziny i koordynatorem rodzinnej pieczy zastępczej, planu pracy z rodziną, który jest skoordynowany z planem pomocy dziecku umieszczonemu w pieczy zastępczej;
- 3) Udzielanie pomocy rodzinom w poprawie ich sytuacji życiowej, w tym w zdobywaniu umiejętności prawidłowego prowadzenia gospodarstwa domowego;
- 4) Udzielanie pomocy rodzinom w rozwiązywaniu problemów socjalnych;
- 5) Udzielanie pomocy rodzinom w rozwiązywaniu problemów psychologicznych;
- 6) Udzielanie pomocy rodzinom w rozwiązywaniu problemów wychowawczych z dziećmi;
- 7) Wspieranie aktywności społecznej rodzin;
- 8) Motywowanie członków rodzin do podnoszenia kwalifikacji zawodowych;
- 9) Udzielanie pomocy w poszukiwaniu, podejmowaniu i utrzymywaniu pracy zarobkowej;
- 10) Motywowanie do udziału w zajęciach grupowych dla rodziców, mających na celu kształtowanie prawidłowych wzorców rodzicielskich i umiejętności psychospołecznych;
- 11) Udzielanie wsparcia dzieciom, w szczególności poprzez udział w zajęciach psychoedukacyjnych;
- 12) Podejmowanie działań interwencyjnych i zaradczych w sytuacji zagrożenia bezpieczeństwa dzieci i rodzin;
- 13) Prowadzenie indywidualnych konsultacji wychowawczych dla rodziców i dzieci;
- 14) Prowadzenie dokumentacji dotyczącej pracy z rodziną;
- 15) Dokonywanie okresowej oceny sytuacji rodziny, nie rzadziej niż co pół roku, i przekazywanie tej oceny podmiotowi, o którym mowa w art. 17 ust. 1;
- 16) Monitorowanie funkcjonowania rodziny po zakończeniu pracy z rodziną;
- 17) Sporządzanie, na wniosek sądu, opinii o rodzinie i jej członkach;
- 18) Współpraca z jednostkami administracji rządowej i samorządowej, właściwymi organizacjami pozarządowymi oraz innymi podmiotami i osobami specjalizującymi się w działaniach na rzecz dziecka i rodziny;
- 19) Współpraca z zespołem interdyscyplinarnym lub grupą roboczą, o których mowa w art. 9a ustawy z dnia 29 lipca 2005 r. o przeciwdziałaniu przemocy w rodzinie (Dz. U. Nr 180, poz. 1493, z 2009 r. Nr 206, poz. 1589 oraz z 2010 r. Nr 28, poz. 146 i Nr 125, poz. 842), lub innymi podmiotami, których pomoc przy wykonywaniu zadań uzna za niezbędną.
- 20) Dokonywanie kontroli merytorycznej dokumentów będących podstawą do sporządzania list wypłat a także poleceń wyjazdów służbowych, faktur za: szkolenia, zakupy, usługi i inne związane z działalnością merytoryczną działu i przedkładanie ich do akceptacji Kierownika, a następnie po akceptacji przekazywanie do Działu Księgowości celem realizacji,

4.2. ZADANIA ZREALIZOWANE

4.2.1. ASYSTENT RODZINY

Asystent rodziny realizował pomoc rodzinom w okresie od sierpnia do grudnia 2012 roku. Pod opieką miał 15 rodzin przeżywających kryzys. Główne problemy oscylowały w problematyce trudności materialnych (brak pracy, alkoholizm członka rodziny, brak wystarczających środków do życia) i trudności wychowawczych. Pojawiały się również zagadnienia braku lub nienależytej opieki nad dzieckiem, także problemy wychowawcze. W 2 przypadkach pojawiły się incydentalne akty przemocy wobec członków rodziny w tym dzieci (w formie szturchnięć, agresji słownej, wyzwisk). Średnią liczbę spotkań i godzin pracy asystenta z rodziną przedstawia poniższa tabela. W interpretowaniu wyników należy uwzględnić fakt rozpoczęcia pracy przez asystenta w miesiącu lipcu i objęcia asystenturą rodziny od miesiąca sierpnia 2012 roku oraz wprowadzanie nowych zadań pomocy rodzinie w system opieki. Procedura objęcia rodziny asystenturą jest następująca. Jeśli pracownik socjalny uzna, że rodzina potrzebuje wsparcia asystenta spisuje z nią kontrakt socjalny, w którym zobowiązuje rodzinę do współpracy. Pracownik socjalny występuje z wnioskiem do kierownika OPS o przydzielenie rodzinie asystenta. Po akceptacji wniosku asystent zostaje wprowadzony do środowiska rodziny przez pracownika socjalnego. Od tej chwili asystent rozpoczyna pracę z rodziną.

L.p	Rodzina	Sierpień 2012		Wrzesień 2012		Październik 2012		Listopad 2012		Grudzień 2012	
		Ilość spotkań	Ilość godzin	Ilość spotkań	Ilość godzin	Ilość spotkań	Ilość godzin	Ilość spotkań	Ilość godzin	Ilość spotkań	Ilość godzin
1	AR/1/2012	2	5	5	5	1	1	5	15	1	1
2	AR/2/2012	3	6	5	9	7	11	3	4	2	3
3	AR/3/2012	2	2	7	16	6	11,5	8	13,5	3	7,5
4	AR/4/2012	-	-	-	-	3	3	1	1	2	2
5	AR/5/2012	-	-	4	5	4	8	3	5,5	1	2,5
6	AR/6/2012	-	-	10	7	5	3,5	5	5,5	6	6
7	AR/7/2012	-	-	2	5,5	4	7,5	1	2	3	6
8	AR/8/2012	-	-	2	2,5	1	2	3	6,5	1	2
9	AR/9/2012	-	-	-	-	3	4,5	1	1	2	2
10	AR/10/2012	-	-	-	-	2	3,5	3	6	1	2
11	AR/11/2012	-	-	-	-	-	-	2	2	4	6
12	AR/12/2012	-	-	-	-	-	-	2	3,5	2	2
13	AR/13/2012	-	-	-	-	-	-	-	-	3	5
14	AR/14/2012	-	-	-	-	-	-	-	-	2	3,5
15	AR/15/2012	-	-	-	-	-	-	-	-	1	2
OGÓLEM		7	13	35	50	36	55,50	37	65,50	34	52,50

Asystent rodziny rozpoczął pracę z rodziną od sierpnia 2012 roku sukcesywnie przejmując pieczę nad kolejnymi rodzinami. Stanowisko asystenta finansowane było

z budżetu gminy (3651,27 zł) oraz z dotacji celowej (8519,59 zł). Asystent rodziny najczęściej podejmował działania motywujące do podjęcia działań w kierunku wyjścia rodziny z kryzysu. Dawał wsparcie w procesach leczenia (planowanie i pilnowanie terminów wizyt lekarskich, wizyty u lekarzy specjalistów). Pomagał w załatwianiu spraw administracyjnych i rządowych. Wspierał i uczył zarządzania środkami finansowymi – budżetem domowym. Motywował i często uczył sprzątanía mieszkania, dbania o higienę dzieci. Prowadził mediacje rodzinne. Podejmował również współpracę z pedagogiem szkolnym w placówce do której uczestniczy dziecko z rodziny w kryzysie.

Główne problemy w obszarze asysty oscylowały wokół działań opiekuńczo – wychowawczych. Wskazywały na to braki w podstawowych umiejętnościach opiekuńczych rodziców w rodzinach objętych asystenturą, takich jak: stwarzanie groźnych dla dziecka sytuacji zagrażających zdrowiu, brak kontroli zdrowia u dzieci chorych, nieadekwatny ubiór do warunków atmosferycznych, zawieszanie nad głową niemowlęcia niebezpiecznych przedmiotów. Rodziny wykazywały również braki w umiejętnościach wychowawczych. Często komunikacja w rodzinie odbywa się w sposób wulgarny i agresywny (ujawniany krzykiem). Brak spójnego systemu wartości.

Obszar pracy asystenta rodziny obejmował pomoc w rozwiązywaniu życiowych problemów najczęściej poprzez działania motywujące do podjęcia leczenia lub innych działań prozdrowotnych, wspierania integracji rodziny i więzi, integrację z otoczeniem społecznym, pomoc w konstruktywnym rozwiązywaniu konfliktów i kryzysów w rodzinie (mediacje), pomoc w rozwiązywaniu problemów socjalnych. W ramach kontraktów rodziny z asystentem podejmowane były działania związane z monitoringiem rodziny, treningiem budżetowym i higienicznym, prowadzeniem gospodarstwa domowego. Coraz częściej rodziny zwracają się z zapytaniem o możliwość współpracy z asystentem rodziny.

Celem asystentury jest prowadzenie realnej pracy socjalnej na rzecz osób i rodzin potrzebujących takiego wsparcia. W rodzinie ma nastąpić poprawa w zakresie jej wydolności w sprawach opiekuńczo – wychowawczych oraz prowadzenia gospodarstwa domowego. Z punktu widzenia potrzeb dzieci ważne jest pozostawienie ich w naturalnym środowisku rodzinnym lub ew. powrót do domu gdy sytuacja kryzysowa ulegnie poprawie. Dlatego też wsparcie ze strony asystenta rodziny bezpośrednio oddziałuje również na sytuację dziecka i jego dalszy rozwój. Dostrzegamy jednak potrzeby szerszego wsparcia dla rodzin w formie

pomocy psychologicznej i pedagogicznej w formie oddziaływań terapeutycznych i/ lub grup rozwojowych lub grup treningowych.

*4.2.2. GMINNY PROGRAM PROFILAKTYKI I ROZWIĄZYWANIA PROBLEMÓW ALKOHOLOWYCH
I NARKOAMNI W ROKU 2012*

A) Świetlice opiekuńczo - wychowawcze

W 2012 roku Ośrodek Pomocy Społecznej w Toszku sprawował nadzór merytoryczny nad powołanymi świetlicami opiekuńczo – wychowawczymi. Placówek o ww. charakterze w gminie Toszek było 5. Funkcjonowały w miejscowościach: Paczyna, Kotulin, Sarnów, Toszek i Pniów. Praca 10 wychowawców obejmowała głównie realizowanie potrzeb opiekuńczych dla dzieci z opisywanych obszarów. W świetlicach prowadzono również dożywianie. Główną pracą wychowawczą ukierunkowano na kształtowanie pozytywnych relacji. Realizowano również zajęcia korekcyjne w obszarze postaw społecznych i zachowań. W świetlicy dzieci miały również zapewnioną pomoc w odrabianiu zadań domowych. Podejmowano zajęcia sportowe w formie gier i zabaw ruchowych. Zorganizowano również zajęcia edukacyjno – rozwojowe (film edukacyjny – Multikino Zabrze, kraina zabaw Allele w Zbrosławicach, wyjazd do kopalni Guido w Zabrzu). Z zajęć świetlicowych w 2012 roku korzystało **131** dzieci. W okresie wakacyjnym w każdej ze świetlic w zajęciach uczestniczyło 20 dzieci. Odbływały się w terminie 20-31 sierpnia 2012 roku w formie półkolonii. Dzieciom zorganizowano wycieczki do Parku Miniatur -Inwałd oraz do Wesołego Miasteczka i ZOO w Chorzowie. Działalność świetlic w 2012 roku finansowana była ze środków Gminnego Programu Profilaktyki i Rozwiązywania Problemów Alkoholowych oraz Przeciwdziałania Narkomanii i Budżetu woj. Śląskiego w ramach konkursu na realizację zadania, wsparcie działalności świetlic i klubów dla dzieci i młodzieży funkcjonujących na terenie woj. Śląskiego. Łączna kwota wydatków na działalność świetlic, o których mowa powyżej wyniosła 40.431,73 zł. Na dożywianie dzieci uczestniczących w pozalekcyjnych zajęciach w świetlicach opiekuńczo – wychowawczych przeznaczono kwotę 20.740,37 zł. Świetlice działały w szerokim zakresie: opiekuńczym, wychowawczym, profilaktycznym. Prowadzone były również zajęcia z instruktorem terapii uzależnień w ramach profilaktyki alkoholowej i narkotykowej.

B) Programy profilaktyczne

W 2012 roku w ramach działań profilaktycznych realizowane były pozaszkolne zajęcia dla dzieci i młodzieży w 6 placówkach realizujących 11 programów profilaktycznych. Uczestniczyło w nich 150 dzieci/ młodzieży. Były to: „Ferie na zamku”, „Ferie w Kotulinie”, Program profilaktyki w szkołach, Sekcja Łucznicza, Drużyna Harcerska „Ignis”, Zawody Sportowe. Kwota wydatków na poszczególne działania wynoszą:

Dofinansowanie kolonii, Drużyna „Ignis” – 2.000 zł.

Zajęcia pozalekcyjne sportowe (Łucznicy) – 6.400 zł

„Ferie na Zamku” – 3.476,42 zł

„Ferie w Kotulinie” – 1.760 zł

Programy profilaktyczne były realizowane również w 6 placówkach oświatowych na terenie Gminy Toszek w których uczestniczyło 840 uczniów. Zajęcia w pięciu szkołach obejmowały głównie zajęcia sportowe (kwota wydatków na zawody i zajęcia sportowe: 7.465,99 zł).

W przedszkolu zrealizowano spektakl teatralny (kwota wydatków: 1.000 zł.)

C) Komisja Rozwiązywania Problemów Alkoholowych

W roku 2012 Gminna Komisja Rozwiązywania Problemów Alkoholowych składała się z 6 członków. W tym czasie Komisja przeprowadziła 18 rozmów interwencyjno – motywujących z osobami nadużywającymi alkoholu oraz 6 rozmów z członkami rodzin z problemem alkoholowym. Wobec 3 osób Komisja podjęła czynności zmierzające do orzeczenia o zastosowaniu wobec osoby uzależnionej od alkoholu obowiązku poddania się leczeniu w placówce leczenia uzależnienia i taką samą liczbę osób Komisja zobowiązała do podjęcia leczenia odwykowego.

Łączna kwota wydatków przeznaczonych na działanie Komisji w 2012 roku wynosi **8.090 zł**. Stanowią ją w całości wynagrodzenia dla członków Komisji.

Na szkolenia członków gminnej komisji rozwiązywania problemów alkoholowych w 2012 roku wydatkowano kwotę **840 zł**.

D) Pomoc osobom z problemem alkoholowym

W 2012 roku podjęto działania w celu zwiększenia dostępności pomocy terapeutycznej, rehabilitacyjnej dla osób uzależnionych od alkoholu i współuzależnionych w formie finansowania zajęć ponadetatowych prowadzonych przez pracowników placówek leczenia uzależnienia od alkoholu. Działał punkt konsultacyjno - informacyjny dla osób z problemem alkoholowym na terenie Szpitala Wielospecjalistycznego w Toszku. W ramach punktu z porad/ konsultacji skorzystało 12 osób z problemem alkoholowym (liczba spotkań 56), 4 dorosłych członków rodzin z problemem

alkoholowym (liczba spotkań 28), 2 ofiarom przemocy w rodzinie (18 spotkań) i 4 sprawcom przemocy (12 spotkań). Koszt pracy terapeutów wynosił 6050 zł. W ramach pomocy osobom uzależnionym sfinansowano również szkolenie z obszaru rozwoju osobistego dla lidera grupy AA. Całkowity koszt szkolenia wyniósł 3500 zł. Pracownicy punktu konsultacyjnego posiadali następujące kwalifikacje: jeden terapeuta uzależnień z certyfikatem uzyskanym w trakcie roku kalendarzowego 2012, jedna osoba posiadająca szkolenia instruktora terapii uzależnień nieposiadająca certyfikatu.

5. DZIAŁ FINANSOWO - KADORWY

5.1. WYKONANIE PLANU

Dział	Rozdział	Zadanie	Plan po zmianach 2012 r.	Kwota
851	85153	Zwalczanie narkomanii	78.437,50	75.297,58

Paragraf	Kwota	Wydatek - opis
4010	3.880,35	Wypłata nagrody dla koordynatora i obsługę księgową w ramach projektu „Aktywizacja i wsparcie socjoterapeutyczne działalności świetlicy dla dzieci i młodzieży” dla 5 świetlic
4110	1.365,45	Składki na ubezpieczenie społeczne od wynagrodzeń w ramach projektu „Aktywizacja i wsparcie socjoterapeutyczne działalności świetlicy dla dzieci i młodzieży” dla 5 świetlic
4120	183,9	Składki na Fundusz Pracy od wynagrodzeń w ramach projektu „Aktywizacja i wsparcie socjoterapeutyczne działalności świetlicy dla dzieci i młodzieży” dla 5 świetlic
4170	11.526,50	Umowy zlecenia dla opiekunów oraz terapeuty w ramach projektu „Aktywizacja i wsparcie socjoterapeutyczne działalności świetlicy dla dzieci i młodzieży” dla 5 świetlic
4210	14.147,08	<ol style="list-style-type: none"> 1. Zakup nagród na zawody łucznicze – 547,08 zł; 2. Zakup zestawu komputerowego – 5 szt w ramach projektu „Aktywizacja i wsparcie socjoterapeutyczne działalności świetlicy dla dzieci i młodzieży” - 9.600,00 zł; 3. Zakup materiałów biurowych oraz materiałów do prowadzenia zajęć na świetlicach w ramach projektu „Aktywizacja i wsparcie socjoterapeutyczne działalności świetlicy dla dzieci i młodzieży” dla 5 świetlic – 4.000,00 zł
4220	8.550,00	Zakup żywności dla dzieci w ramach projektu „Aktywizacja i wsparcie socjoterapeutyczne działalności świetlicy dla dzieci i młodzieży” dla 5 świetlic
4300	35.644,30	<ul style="list-style-type: none"> – Usługa transportowa – przewóz dzieci na zawody łucznicze oraz konkursy – 2.218,00 zł; – Wykonanie materiałów edukacyjnych w ramach profilaktyki alkoholowej i zapobieganiu narkomani – 3.690,00 zł; – Usługa gastronomiczna na zawodach łuczniczych – 405,00 zł; – Usługa zorganizowania 5 wycieczek w ramach projektu „Aktywizacja i wsparcie socjoterapeutyczne działalności świetlicy dla dzieci i młodzieży” dla 5 świetlic – 29.331,30 zł.

Dział	Rozdział	Zadanie	Plan po zmianach 2012 r.	Kwota
-------	----------	---------	--------------------------	-------

851	85154	Przeciwdziałanie alkoholizmowi	214.375,00	158.383,27
-----	-------	--------------------------------	------------	------------

Paragraf	Kwota	Wydatek - opis
3030	8.090,00	Wynagrodzenie dla członków Komisji do Spraw Rozwiązywania Problemów Alkoholowych
4010	3.880,35	Wypłata nagrody dla koordynatora i obsługę księgową w ramach projektu „Aktywizacja i wsparcie socjoterapeutyczne działalności świetlicy dla dzieci i młodzieży” dla 5 świetlic
4110	2.225,82	<ul style="list-style-type: none"> • Składki na ubezpieczenie społeczne od wynagrodzeń w ramach projektu „Aktywizacja i wsparcie socjoterapeutyczne działalności świetlicy dla dzieci i młodzieży” dla 5 świetlic – 1.365,50 zł; • Składka na ubezpieczenie społeczne od umów zleceń opiekunek na świetlicach – 860,32 zł.
4120	202,08	<ul style="list-style-type: none"> • Składki na Fundusz Pracy od wynagrodzeń w ramach projektu „Aktywizacja i wsparcie socjoterapeutyczne działalności świetlicy dla dzieci i młodzieży” dla 5 świetlic – 183,95 zł; • Składki na Fundusz Pracy od umów zleceń opiekunek na świetlicach – 18,13 zł.
4170	53.551,43	<ol style="list-style-type: none"> 1. Wypłata umów zleceń dla opiekunek na świetlicach - 25.990,16 zł. 2. Wypłata umów zleceń dla terapeuty uzależnień i psychologa – 5.900,00 zł; 3. Umowa zlecenie za prowadzenie sekcji łuczniczej – 6.400,00 zł; 4. Umowa o dzieło za spektakl teatralny w ramach profilaktyki uzależnień – 1.000,00 zł; 5. Umowa zlecenie dla prawnika – bezpłatne porady w ramach punktu konsultacyjnego – 2.734,77 zł. 6. Wypłata umów zleceń dla opiekunek oraz terapeuty i psychologa w ramach projektu „Aktywizacja i wsparcie socjoterapeutyczne działalności świetlicy dla dzieci i młodzieży” dla 5 świetlic – 11.526,50 zł.
4210	16.958,54	<ul style="list-style-type: none"> • Nagrody na zawody oraz materiały do prowadzenia zajęć na świetlicach – 3.358,54 zł; • Zakup zestawu komputerowego – 5 szt w ramach projektu „Aktywizacja i wsparcie socjoterapeutyczne działalności świetlicy dla dzieci i młodzieży” - 9.600,00 zł; • Zakup materiałów biurowych oraz materiałów do prowadzenia zajęć na świetlicach w ramach projektu „Aktywizacja i wsparcie socjoterapeutyczne działalności świetlicy dla dzieci i młodzieży” dla 5 świetlic – 4.000,00 zł
4220	20.740,37	<ol style="list-style-type: none"> 1. Zakup środków żywności dla dzieci na zajęciach profilaktycznych prowadzonych na 5 świetlicach – 12.190,37 zł.; 2. Zakup żywności dla dzieci w ramach projektu „Aktywizacja i wsparcie socjoterapeutyczne działalności świetlicy dla dzieci i młodzieży” dla 5 świetlic – 8.550,00 zł.
4300	48.494,68	<ol style="list-style-type: none"> 1. Usługi prawne w punkcie konsultacyjnym – 3 miesiące – 982,00 zł; 2. Usługa analizy zagrożeń – 1.900,00 zł; 3. Przewóz uczniów na zawody – 7.473,98 zł; 4. Zapłata za spektakle teatralne w ramach profilaktyki uzależnień dla dzieci – 450,00 zł; 5. Zajęcia na obozie harcerskim w ramach profilaktyki uzależnień – 2.000,00 zł; 6. Usługa gastronomiczna na zawodach – 300,00 zł; 7. Opłata za wnioski – 120,00 zł; 8. Usługa zorganizowania 5 wycieczek w ramach projektu „Aktywizacja i wsparcie socjoterapeutyczne działalności świetlicy dla dzieci i młodzieży” dla 5 świetlic – 35.268,70 zł.

4700	4.240,00	<ul style="list-style-type: none"> - Szkolenie w ramach programu „rozwój osobisty” - 3.400,00 zł; - Szkolenie nowego członka Komisji do Spraw Rozwiązywania Problemów Alkoholowych – 840,00 zł.
------	----------	-------------------------------------------------------------------------------------------------------------------------------------------------------------------------------------------------------------------------

Dział	Rozdział	Zadanie	Plan po zmianach 2012 r.	Kwota
852	85202	Domy Pomocy Społecznej	477.300,00	470.621,84

Paragraf	Kwota	Wydatek - opis
4330	470.621,84	Wydatki związane z opłatą za pobyt w Domach Pomocy Społecznej

Dział	Rozdział	Zadanie	Plan po zmianach 2012 r.	Kwota
852	85204	Rodziny zastępcze	700	574,19

Paragraf	Kwota	Wydatek - opis
4430	574,19	Opłata w wysokości 10% kosztów utrzymania dziecka w rodzinie zastępczej

Dział	Rozdział	Zadanie	Plan po zmianach 2012 r.	Kwota
852	85205	Zadania w zakresie przeciwdziałania przemocy w rodzinie	7.950,00	5.090,22

Paragraf	Kwota	Wydatek - opis
4170	590,00	Wynagrodzenie prawnika
4210	1.250,41	Zakup artykułów biurowych oraz tonerów i środków czystości
4300	3.249,81	Usługi prawnicze w ramach Punktu Konsultacyjnego

Dział	Rozdział	Zadanie	Plan po zmianach 2012 r.	Kwota
852	85206	Wspieranie rodziny	15.099,64	12.170,86

Paragraf	Kwota	Wydatek - opis
4010	10.218,53	Wynagrodzenie oraz składki na ubezpieczenie społeczne i Fundusz Pracy asystenta rodziny
4110	1.720,58	
4120	231,75	

Dział	Rozdział	Zadanie	Plan po zmianach 2012 r.	Kwota
852	85212	Świadczenia rodzinne, świadczenia z funduszu alimentacyjnego oraz składki na ubezpieczenie emerytalne i rentowe z ubezpieczenia społecznego	1.556.108,00	1.464.779,48

Paragraf	Kwota	Wydatek - opis
3110	1.398.036,10	1. Wypłata świadczeń rodzinnych – 1.206.276,10 zł; 2. Wypłata świadczeń z funduszu alimentacyjnego – 191.760,00 zł.
4010	28.641,38	Wynagrodzenia pracowników obsługujących wypłatę świadczeń rodzinnych oraz świadczeń z funduszu alimentacyjnego
4040	5.000,00	Dodatkowe wynagrodzenie roczne dla pracowników obsługujących wypłatę świadczeń rodzinnych oraz świadczeń z funduszu alimentacyjnego
4110	28.150,00	1. Składki na ubezpieczenia społeczne za świadczeniobiorców – 22.800,00 zł; 2. Składki na ubezpieczenia społeczne od wynagrodzeń pracowników – 5.350,00 zł
4120	857,00	Składki na Fundusz Pracy od wynagrodzenia dla pracowników obsługujących wypłatę świadczeń rodzinnych oraz świadczeń z funduszu alimentacyjnego
4300	1.895,00	Oplata za przekazy pocztowe
4440	2.200,00	Odpis na ZFŚS

Dział	Rozdział	Zadanie	Plan po zmianach 2012 r.	Kwota
852	85213	Składki na ubezpieczenie zdrowotne opłacane za osoby pobierające niektóre świadczenia z pomocy społecznej, niektóre świadczenia rodzinne oraz za osoby uczestniczące w zajęciach w centrum integracji społecznej	16.641,00	11.717,80

Paragraf	Kwota	Wydatek - opis
4130	11.717,80	Składki na ubezpieczenie zdrowotne opłacane za osoby pobierające niektóre świadczenia z pomocy społecznej, niektóre świadczenia rodzinne

Dział	Rozdział	Zadanie	Plan po zmianach 2012 r.	Kwota
852	85214	Zasiłki i pomoc w naturze oraz składki na ubezpieczenia emerytalne i rentowe	244.516,25	206.664,40

Paragraf	Kwota	Wydatek - opis
3110	206.664,40	1. Wypłata zasiłków celowych - 67.256,21 zł; 2. Wypłata zasiłków okresowych – 139.408,19 zł.

Dział	Rozdział	Zadanie	Plan po zmianach 2012 r.	Kwota
852	85216	Zasiłki stałe	126.067,00	113.624,06

Paragraf	Kwota	Wydatek - opis
3110	113.624,06	Wyplata zasiłków stałych

Dział	Rozdział	Zadanie	Plan po zmianach 2012 r.	Kwota
852	85219	Ośrodki pomocy społecznej	671.483,25	655.993,52

Paragraf	Kwota	Wydatek - opis
3020	1.485,00	Wyplata dla pracowników socjalnych oraz sprzątaczk i asystenta rodziny ekwiwalentu za odzież.
3110	2.720,00	Wyplata wynagrodzenia dla opiekuna prawnego
4010	422.087,41	Wynagrodzenia dla pracowników Ośrodka Pomocy Społecznej
4040	30.980,77	Dodatkowe wynagrodzenie roczne dla pracowników Ośrodka Pomocy Społecznej
4110	80.267,41	Składki na ubezpieczenie społeczne od wynagrodzeń dla pracowników OPS
4120	11.093,75	Składki na Fundusz Pracy od wynagrodzeń dla pracowników OPS
4170	17.655,00	<ul style="list-style-type: none"> • Umowa zlecenie za napisanie dwóch wniosków do projektów finansowanych ze środków pochodzących z Unii Europejskiej – 6.700,00 zł; • Umowa zlecenie dla informatyka – 4.430,00 zł; • Umowa zlecenie za obsługę bhp i ppoż – 1.400,00 zł; • Umowa zlecenie za obsługę prawną – 1.475,00 zł; • Umowa zlecenie za malowanie pomieszczeń i drobne prace remontowe – 1.750,00 zł; • Umowa zlecenie za sprzątnięcie OPS-u- zastępstwa za nieobecnego pracownika – 1.900,00 zł.
4210	19.290,84	<ul style="list-style-type: none"> • Zakup programów komputerowych MS Word – 5 stanowisk – 3.450,00 zł; • Zakup druków – 594,50 zł; • Zakup materiałów biurowych i tonerów – 3.386,70 zł; • Zakup środków czystości – 228,25 zł; • Prenumeraty czasopism fachowych – 2.473,49 zł; • Zakup wyposażenia – szafki kartotekowe, biurko, krzesła, niszczarka – 5.425,53 zł; • Zakup certyfikatów kwalifikowanych – 741,69 zł; • Zakup materiałów do malowania oraz drobnych prac remontowych – 1.023,33 zł; • Inne zakupy (zaproszenia, tablice informacyjne, aktówki dla pracowników socjalnych – 1.967,35 zł.
4260	10.368,16	<ul style="list-style-type: none"> • Zakup energii elektrycznej – 5.408,25 zł; • Opłaty za gaz – 3.625,35 zł; • Zużycie wody – 1.334,56 zł.
4280	1.039,50	Wydatki na badania kontrolne oraz wstępne pracowników OPS
4300	27.477,61	<ol style="list-style-type: none"> 1. Wywóz odpadów – 404,88 zł; 2. Opłaty za przekazy pocztowe – 1.140,75 zł; 3. Opłaty za przesyłki pocztowe – 9.282,85 zł;

		<ol style="list-style-type: none"> 4. Zapłata za prelekcję – 1.000,00 zł; 5. Naprawa i przegląd samochodu oraz założenie instalacji gazowej – 5.100,00 zł; 6. Aktualizacja oprogramowania – 4.465,63 zł; 7. Konserwacja i naprawa kserokopiarki, sprawdzenie i programowanie instalacji alarmowej, konserwacja gaśnic, konserwacja kotła co, kontrola przewodów kominowych – 2.367,31 zł; 8. Transport tonera i druków, wykonanie gum do pieczętek, transport, - 1.668,09 zł; 9. Usługi prawne – 1.749,90 zł; 10. Ogłoszenia – 298,20 zł.
4370	4.873,07	Wydatki na rozmowy telefoniczne – telefon stacjonarny
4410	8.496,48	<ol style="list-style-type: none"> 1. Wypłata ryczałtu za używanie samochodu prywatnego – 5.828,94 zł; 2. Delegacje pracowników – 2.667,54 zł.
4430	3.420,43	<ol style="list-style-type: none"> 1. Ubezpieczenie pomieszczeń oraz przenoszonych gotówki – 1.037,00 zł 2. Opłata za trwały zarząd – 19,13 zł; 3. Opłata za upoważnienie na pocztę – 29,80 zł; 4. Ubezpieczenie oc, ac, nw za samochód służbowy – 2.178,00 zł; 5. Opłata komunikacyjna – 156,50 zł.
4440	10.332,79	Odpis na ZFŚS
4700	4.405,30	Wydatki związane ze szkoleniami pracowników

Dział	Rozdział	Zadanie	Plan po zmianach 2012 r.	Kwota
852	85295	Pozostała działalność – prace społecznie użyteczne	24.500,00	22.250,68
		Program posiłek	279.585,00	229.816,20
		Pomoc finansowa dla osób pobierających zasiłek pielęgnacyjny	16.700,00	16.700,00
		Projekt "Aktywny rozwój zawodowy – szansą na sukces"	125.571,68	115.125,59
		Zasiłki celowe – wkład własny do projektu	8.357,75	8.357,75
		Razem	454.714,43	392.250,22

Paragraf	Kwota	Wydatek - opis
2917	24,45	Wydatki związane z korektą rozliczenia wydatków projektu „Aktywny rozwój zawodowy – szansą na sukces” po kontroli przez Instytucję Pośredniczącą za poprzedni okres rozliczeniowy
2919	1,3	
3110	276.565,03	<ol style="list-style-type: none"> 1. Pomoc finansowa dla osób pobierających zasiłek pielęgnacyjny – 16.700,00 zł; 2. Prace społecznie użyteczne – 21.691,08 zł; 3. Zasiłki celowe na posiłki w ramach programu „Posiłek” - 229.816,20 zł; 4. Zasiłki celowe – 8.357,75 zł.
3119	18.497,31	Zasiłki wypłacone w ramach projektu „Aktywny rozwój zawodowy – szansą na sukces” w ramach wkładu własnego
4017	44.946,08	<ol style="list-style-type: none"> 1. Wynagrodzenie pracownika socjalnego zatrudnionego w ramach projektu „Aktywny rozwój zawodowy – szansą na sukces” - 16.168,23 zł; 2. Dodatki dla pracowników socjalnych – 4.484,00 zł; 3. Wypłata wynagrodzenia za zarządzanie projektem (Koordynator projektu oraz obsługa księgową) – 16.826,95 zł; 4. Refundacja kosztów wynagrodzeń w ramach kosztów pośrednich projektu
4019	1.125,76	

		„Aktywny rozwój zawodowy – szansą na sukces” - 8.592,66
4117	8.117,42	Składki na ubezpieczenie społeczne od wynagrodzeń wypłacanych w ramach projektu „Aktywny rozwój zawodowy – szansą na sukces”
4119	204,78	
4127	966,67	Składki na Fundusz Pracy od wynagrodzeń wypłacanych w ramach projektu „Aktywny rozwój zawodowy – szansą na sukces”
4129	27,58	
4170	500,00	Umowa zlecenie za szkolenie bhp i ppoz osób pracujących w ramach prac społecznie użytecznych
4177	22.889,40	Wypłata umów zleceń dla trenerów prowadzących zajęcia w ramach projektu „Aktywny rozwój zawodowy – szansą na sukces” z zadania „Aktywna integracja”
4179	694,60	
4210	59,60	Zakup materiałów do prac społecznie użytecznych
4217	1.303,74	Zakup materiałów do prowadzenia zajęć w ramach projektu „Aktywny rozwój zawodowy – szansą na sukces” na zajęciach „złotej rączki” oraz kulinarnych.
4219	34,5	
4307	15.918,33	<ol style="list-style-type: none"> 1. Usługa szkolenia – zajęcia kulinarne w ramach projektu „Aktywny rozwój zawodowy – szansą na sukces” - 5.120,00 zł; 2. Usługa gastronomiczna w ramach projektu „Aktywny rozwój zawodowy – szansą na sukces” - 11.172,00 zł.
4309	373,67	

5.2. ETATYZACJA JEDNOSTKI

L.P	Stanowisko/ Sekcja	Wymiar etaty
-----	--------------------	--------------

1	Kierownik Jednostki	1
2	Sekcja Administracyjno – Gospodarcza	1 i 5/8
3	Sekcja Pracy Socjalnej	5
4	Sekcja Realizacji Świadczeń	2
5	Sekcja Finansowo – Kadrowa	2
6	Sekcja Wspierania Rodziny	1
RAZEM		12 i 5/8

Srednia płaca brutto: **3.210, 00**

(Źródło - Sprawozdanie GUS za 2012)

5.3. POZYSKANE DODATKOWE DOTACJE ZEWNĘTRZNE NA REALIZACJE ZADAŃ STATUTOWYCH

Nr	Nazwa Projektu	Uzyskana kwota	Źródło
1	Resortowy program wspierania rodziny i systemu pieczy zastępczej na rok 2012 "Asystent rodziny"	8.519,59	BP (MPIPS)
2	Aktywizacja i wsparcie socjoterapeutyczne działalności świetlicy dla dzieci i młodzieży z Toszka oraz sołectw: Kotulin, Paczyna, Pniów, Sarnów	5 x 22.850,00 = 114.250,00	JST (ROPS)
3	Projekt „Aktywny rozwój zawodowy – szansą na sukces” realizowany w ramach Priorytetu VII, Działania 7.1 Rozwój i upowszechnianie aktywnej integracji, Poddziałania 7.1.1 Rozwój i upowszechnianie aktywnej integracji przez ośrodki pomocy społecznej Programu Operacyjnego Kapitał Ludzki	107.048,62	EFS/BP
Razem:		229.818,21	

Uzasadnienie

Zgodnie z art. 110 ustawy z 12 marca 2004r. o pomocy społecznej (Dz.U z 2009r. Nr 175, poz. 1362 z późn. zm.), *Kierownik ośrodka pomocy społecznej składa radzie gminy coroczne sprawozdanie z działalności ośrodka oraz przedstawia potrzeby w zakresie pomocy społecznej.* Na mocy niniejszego artykułu przygotowano sprawozdanie merytoryczno - finansowe jako jeden komplementarny dokument, skupiający się w głównej mierze na merytoryczno – statystycznym wymiarze prezentowanych danych. Niniejszy dokument stanowi podsumowanie działalności jednostki za rok 2012.