

**UCHWAŁA NR XLI/518/2022
RADY MIEJSKIEJ W TOSZKU**

z dnia 27 kwietnia 2022 r.

w sprawie przyjęcia do wiadomości sprawozdania merytoryczno - finansowego z działalności Ośrodka Pomocy Społecznej w Toszku za 2021 rok wraz z potrzebami w zakresie pomocy społecznej

Na podstawie art. 18 ust. 2 pkt 15 ustawy z dnia 8 marca 1990 r. o samorządzie gminnym (t.j. Dz. U. z 2022 r. poz. 559 z późn. zm.) oraz art. 110 ust. 9 ustawy z dnia 12 marca 2004 r. o pomocy społecznej (t.j. Dz. U. z 2021 r. poz. 2268 z późn. zm.)

**Rada Miejska w Toszku
uchwala, co następuje :**

§ 1. Przyjmuje się do wiadomości Sprawozdanie merytoryczno - finansowe z działalności Ośrodka Pomocy Społecznej w Toszku za 2021 rok wraz z potrzebami w zakresie pomocy społecznej, stanowiące załącznik do niniejszej uchwały.

§ 2. Wykonanie uchwały powierza się Burmistrzowi Toszka.

§ 3. Uchwała wchodzi w życie z dniem podjęcia.

Przewodniczący Rady
Miejskiej w Toszku

Tadeusz Kobiernik

Załącznik do uchwały Nr XLI/518/2022
Rady Miejskiej w Toszku
z dnia 27 kwietnia 2022 r.



**SPRAWOZDANIE
MERYTORYCZNO – FINANSOWE Z DZIAŁALNOŚCI
OŚRODKA POMOCY SPOŁECZNEJ W TOSZKU ZA 2021 ROK
WRAZ Z POTRZEBAMI W ZAKRESIE POMOCY SPOŁECZNEJ**

Opracował
Zespół Ośrodka Pomocy Społecznej w Toszku

Toszek, kwiecień 2022



PODSTAWY PRAWNE DZIAŁALNOŚCI JEDNOSTKI

ZEWNĘTRZNE AKTY PRAWNE

1. Ośrodek Pomocy Społecznej w Toszku jest jednostką organizacyjną Gminy Toszek powołaną Uchwałą XII/38/90 z dnia 27.02.1990r. w celu wykonywania zadań własnych i zleconych z zakresu pomocy społecznej.
2. Ośrodek Pomocy Społecznej w Toszku realizuje swoje zadania w szczególności na podstawie:
 - 1) ustawy z dnia 8 marca 1990 r. o samorządzie gminnym (t.j. Dz. U. z 2021 r. poz. 1372 z późn. zm.);
 - 2) ustawy z dnia 27 sierpnia 2009 r. o finansach publicznych (Dz. U. z 2021 r. poz. 305 z późn. zm.);
 - 3) ustawy z dnia 29 września 1994 r. o rachunkowości (t.j. Dz. U. z 2021 r. poz. 217 z późn. zm.);
 - 4) ustawy z dnia 12 marca 2004 r. o pomocy społecznej (t.j. Dz. U. z 2021 r. poz. 2268 z późn. zm.);
 - 5) ustawy z dnia 28 listopada 2003 r. o świadczeniach rodzinnych (t.j. Dz. U. z 2020 r. poz. 111 z późn. zm.);
 - 6) ustawy z dnia 7 września 2007 r. o pomocy osobom uprawnionym do alimentów (t.j. Dz. U. z 2021 r. poz. 877 z późn. zm.);
 - 7) ustawy z dnia 29 lipca 2005 r. o przeciwdziałaniu przemocy w rodzinie (t.j. Dz. U. z 2021 r. poz. 1249);
 - 8) ustawy z dnia 9 czerwca 2011 r. o wspieraniu rodziny i systemie pieczy zastępczej (t.j. Dz. U. z 2020 r. poz. 821 z późn. zm.);
 - 9) ustawy z dnia 26 października 1982 r. o wychowaniu w trzeźwości i przeciwdziałaniu alkoholizmowi (t.j. Dz. U. z 2021 r. poz. 1119 z późn. zm.);
 - 10) ustawy z dnia 29 lipca 2005 r. o przeciwdziałaniu narkomanii (t.j. Dz. U. z 2020 r. poz. 2050 z późn. zm.);
 - 11) ustawy z dnia 20 kwietnia 2004 r. o promocji zatrudnienia i instytucjach rynku pracy (t.j. Dz. U. z 2021 r. poz. 1100 z późn. zm.) wraz z rozporządzeniem Ministra Rodziny Pracy i Polityki Społecznej z dnia 21 grudnia 2017 r. w sprawie organizacji prac społecznie użytecznych (Dz. U. z 2017 r. poz. 2447);
 - 12) ustawy z dnia 11 lutego 2016 r. o pomocy państwa w wychowaniu dzieci (t.j. Dz. U. z 2019 r. poz. 2407 z późn. zm.);
 - 13) ustawy z dnia 4 kwietnia 2014 r. o ustaleniu i wypłacie zasiłków dla opiekunów (Dz. U. z 2020 r. poz. 1297);
 - 14) ustawy z dnia 4 listopada 2016 r. o wsparciu kobiet w ciąży i rodzin „Za życiem” (Dz. U. z 2020 r. poz. 1329).
 - 15) ustawy z dnia 21 czerwca 2001 r. o dodatkach mieszkaniowych (t.j. Dz. U. z 2021 r. poz. 2021);
 - 16) ustawy z dnia 10 kwietnia 1997 r. prawo energetyczne (t.j. Dz. U. z 2021 r. poz. 716 z późn. zm.)
- 15) Przepisów wykonawczych do obowiązujących ustaw,
- 16) Statutu Ośrodka Pomocy Społecznej



WEWNĘTRZNE AKTY PRAWNE

1. Przy załatwianiu spraw stosuje się postanowienia Kodeksu Postępowania Administracyjnego chyba, że przepisy szczegółowe stanowią inaczej.
2. Czynności biurowe i kancelaryjne regulowane są postanowieniami instrukcji kancelaryjnej wraz z jednolitym rzeczowym wykazem akt.
3. Obieg i przechowywanie wszelkich dokumentów reguluje instrukcja w tej sprawie.
4. Dokumentację opisującą przyjęte w Ośrodku zasady rachunkowości wprowadzono Polityką Rachunkowości Ośrodka Pomocy Społecznej w Toszku.
5. Sprawy pracownicze uregulowane są w:
 - 1) Ustawie z dnia 21 listopada 2008 r. o pracownikach samorządowych (Dz. U z 2019 r. poz. 1282 z późn. zm.),
 - 2) Ustawie z dnia 26 czerwca 1974 r. Kodeks pracy (Dz. U. z 2020 r. poz. 1320 z późn. zm.),
 - 3) Następujących dokumentach Ośrodka Pomocy Społecznej w Toszku:
 - a. Regulaminie Pracy,
 - b. Regulaminie Wynagradzania,
 - c. Regulaminie Gospodarowania Środkami ZFŚS,
 - d. Regulaminie Naboru na wolne Stanowiska Urzędnicze w tym Kierownicze,
 - e. Regulaminie Okresowej Oceny Pracowników,
 - f. Regulaminie Przeprowadzania Służby Przygotowawczej,
 - g. Instrukcji Polityki Bezpieczeństwa Informacji w OPS Toszek,
 - h. Kodeksie Równego Traktowania Kobiet i Mężczyzn w OPS Toszek,

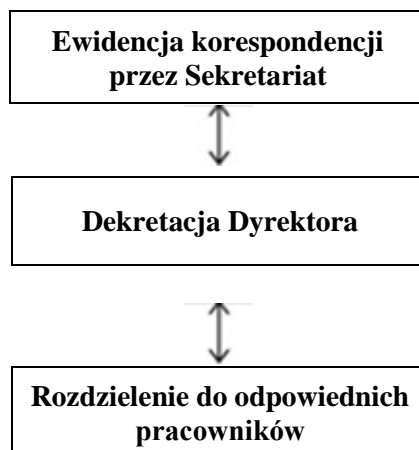
STRUKTURA ORGANIZACYJNA

Ośrodek Pomocy Społecznej – Podstawy prawne działalności

Ośrodek Pomocy Społecznej w Toszku jest jednostką organizacyjną Gminy Toszek powołaną Uchwałą XII/38/90 z dnia 27 lutego 1990r. w celu wykonywania zadań własnych i zleconych z zakresu pomocy społecznej.

OBIEG DOKUMENTÓW W OŚRODKU POMOCY SPOŁECZNEJ W TOSZKU

Dbłość o prawidłowy i sprawny obieg dokumentów oraz właściwą selekcję informacji należy do zadań Sekretariatu.



DZIAŁANIA SEKRETARIATU

Do zadań Sekretariatu należy:

1. W zakresie obsługi kancelaryjnej

- 1) prowadzenie rejestracji dokumentów wpływających i wypływających, prowadzenie obsługi pocztowej;
- 2) prowadzenie punktu informacyjnego, w tym kierowanie interesantów do odpowiednich komórek organizacyjnych;
- 3) prowadzenie dystrybucji materiałów informacyjnych na terenie Ośrodka;
- 4) wydawanie przesyłek awizowanych;
- 5) wydawanie i rozliczanie biletów komunikacji miejskiej na cele służbowe;
- 6) prowadzenie rozdziału prasy;
- 7) zapewnienie właściwego obiegu korespondencji zgodnie z obowiązującymi przepisami wewnętrznymi;
- 8) nadzór nad prawidłowym stosowaniem instrukcji kancelaryjnej, jednolitego rzeczowego wykazu akt;
- 9) obsługa sekretariatu Dyrektora, w tym prowadzenie kalendarzy spotkań;
- 10) prowadzenie książki kontroli;
- 11) prowadzenie zapisów klientów do Dyrektora oraz dla potrzeb udzielanych porad prawnych
- 12) zapewnienie obsługi spotkań Dyrektora i właściwa koordynacja działań w tym zakresie;
- 13) obsługa i monitorowanie elektronicznej platformy usług administracji publicznej ePUAP.

2. W zakresie organizacji i sprawozdawczości:

- 1) przygotowywanie projektów wewnętrznych aktów prawnych dotyczących organizacji Ośrodka;
- 2) przygotowywanie projektów zarządzeń Dyrektora;
- 3) opracowywanie pism okólnych, poleceń służbowych itp.;
- 4) prowadzenie rejestrów dokumentów wymienionych w pkt 1-3;
- 5) udostępnianie w elektronicznym rejestrze aktów prawnych wydawanych przez dyrektora oraz bieżące informowanie kierowników komórek organizacyjnych oraz



samodzielnych stanowisk o konieczności zapoznania się z ich treścią;

- 6) wystawianie upoważnień i pełnomocnictw udzielanych przez Dyrektora na merytoryczny wniosek kierownika komórki organizacyjnej, a także występowanie o upoważnienia i pełnomocnictwa do Burmistrza Miasta oraz prowadzenie odpowiednich rejestrów;
- 7) prowadzenie rejestrów uchwał Rady Miejskiej w Toszku dotyczących działalności Ośrodka;
- 8) prowadzenie rejestru pieczętek Ośrodka i pracowników oraz wydawanie i kasowanie nieaktualnych;
- 9) prowadzenie korespondencji Dyrektora oraz koordynacja czynności w tym zakresie;
- 10) prowadzenie rejestru skarg i wniosków, przekazywanie ich właściwym komórkom organizacyjnym do merytorycznego rozpatrzenia oraz nadzór nad terminowym załatwianiem spraw;
- 11) prowadzenie ewidencji i nadzór nad terminową odpowiedzią na interpelacje i zapytania radnych oraz wnioski zgłaszane przez komisje Rady Miejskiej;
- 12) monitorowanie procesu legislacyjnego projektów uchwał kierowanych przez Ośrodek pod obrady Rady Miejskiej;
- 13) weryfikacja informacji przygotowanych przez komórki organizacyjne i przekazywanie do biura prasowego Urzędu Miasta oraz mediów;
- 14) koordynowanie spraw związanych z organizacją i zapewnieniem obsługi kontroli zewnętrznych prowadzonych w Ośrodku;
- 15) koordynowanie, we współpracy z właściwymi komórkami organizacyjnymi, prac związanych z terminową odpowiedzią na temat wykonania zaleceń wydanych po przeprowadzonych kontrolach zewnętrznych;
- 16) sporządzenie, na podstawie materiałów źródłowych opracowanych w komórkach organizacyjnych, corocznego sprawozdania z działalności Ośrodka wraz ze wskazaniem potrzeb w zakresie zadań pomocy społecznej;
- 17) sporządzenie raportu o stanie miasta w oparciu o dane z poszczególnych komórek organizacyjnych i współpraca w tym zakresie z miejskimi jednostkami organizacyjnymi;
- 18) koordynowanie prac związanych ze statystyką oraz sprawozdawczością Ośrodka, z wyłączeniem sprawozdawczości budżetowej i finansowej;
- 19) prowadzenie rejestru faktur, płatności Ośrodka oraz współpraca z Centrum Usług Wspólnych.

ZESPÓŁ POMOCY ŚRODOWISKOWEJ

ZADANIA ZESPOŁU POMOCY ŚRODOWISKOWEJ

1. W zakresie kierowania do domów pomocy społecznej i innych placówek

- 1) prowadzenie spraw związanych z kierowaniem osób wymagających całodobowej opieki do domów pomocy społecznej
 - a) przeprowadzanie wywiadów środowiskowych w celu ustalenia sytuacji socjalno-bytowej osób ubiegających się o skierowanie do domów pomocy społecznej,
 - b) przeprowadzanie wywiadów środowiskowych u osób zobowiązanych do wnoszenia odpłatności oraz przygotowanie projektów umów w tym zakresie,
 - c) nadzór nad realizacją umów dotyczących opłat ponoszonych przez bliskich za pobyt w



domu pomocy społecznej osób skierowanych tam przez gminę Bytom oraz prowadzenie rejestru umów,

d) prowadzenie list osób oczekujących na umieszczenie w domach pomocy społecznej oraz rejestru osób kierowanych do domów pomocy społecznej,

e) wprowadzanie do systemu informatycznego danych zawartych w wywiadach środowiskowych osób kierowanych do domów pomocy społecznej przez inne gminy;

2.W zakresie odpłatności:

1) współpraca z Urzędem Miejskim w Toszku oraz komornikami, w zakresie koniecznym do skutecznego prowadzenia egzekucji;

2) prowadzenie postępowań w zakresie potwierdzenia prawa do świadczeń opieki zdrowotnej w trybie art. 54 ustawy o świadczeniach opieki zdrowotnej finansowanych ze środków publicznych.

3.W zakresie realizacji świadczeń

1) udzielanie klientom informacji z zakresu spraw realizowanych w zespole;

2) prowadzenie spraw związanych ze sprawianiem pogrzebów w tym rozliczeń z podmiotami świadczącymi usługi w tym zakresie;

3) kontrola nad właściwą realizacją usług opiekuńczych zgodnie z decyzjami oraz umowami zawieranimi z podmiotami świadczącymi usługi opiekuńcze na rzecz klientów Ośrodka oraz dokonywanie rozliczeń w tym zakresie;

4) wydawanie na prośbę klientów zaświadczeń dotyczących form, wysokości i okresu otrzymywanej pomocy;

5) sporządzanie sprawozdań, raportów, informacji i meldunków dotyczących udzielanej pomocy;

6) bieżąca współpraca z właściwym terenowo oddziałem i inspektoratem ZUS;

Do zadań pracownika socjalnego należy:

1. przeprowadzanie wywiadów środowiskowych w celu ustalenia sytuacji socjalno-bytowej klientów oraz sporządzania pełnej diagnozy społecznej każdego rozezanego środowiska, a także kompletowanie związanej z postępowaniem dokumentacji;

2. przyjmowanie wniosków oraz udzielanie informacji klientom ubiegającym się o wsparcie z zakresu pomocy społecznej;

3. wydawanie opinii na zlecenie organów upoważnionych do występowania o ich sporządzenie (w szczególności: sądów, policji, prokuratury);

4. organizowanie i prowadzenie pracy socjalnej skierowanej na pomoc klientom we wzmocnieniu lub odzyskaniu ich zdolności do funkcjonowania w społeczeństwie, tworzenie warunków temu sprzyjających i stałe poszukiwanie nowych form pracy socjalnej;

5. zawieranie i realizacja kontraktów socjalnych;

6. zawieranie i realizacja indywidualnych programów wychodzenia z bezdomności oraz kierowanie osób bezdomnych do odpowiednich placówek;

7. opracowywanie oraz realizacja projektów socjalnych;

8. podejmowanie działań interwencyjnych w sytuacjach tego wymagających ze szczególnym uwzględnieniem sytuacji dzieci, ofiar przemocy, osób chorych i niepełnosprawnych, chorych psychicznie i upośledzonych umysłowo oraz osób bezdomnych;

9. realizacja procedury Niebieskie Karty;

10. podejmowanie działań w celu zapobiegania marginalizacji klientów oraz przeciwdziałania negatywnym zjawiskom w środowisku lokalnym;

11. pobudzanie społecznej aktywności i inspirowanie działań samopomocowych



w zaspokajaniu niezbędnych potrzeb życiowych;

12. opracowywanie i realizowanie projektów, programów oraz porozumień mających na celu rozwiązywanie problemów społecznych;

13. dokonywanie analiz i oceny zjawisk, które powodują zapotrzebowanie na świadczenia z pomocy społecznej;

ZADANIA ZREALIZOWANE

PRACA SOCJALNA

Najważniejszą działalnością Ośrodka Pomocy Społecznej w Toszku jest praca socjalna, która ma na celu pomóc osobom i rodzinom we wzmacnianiu lub odzyskaniu zdolności do pełnego funkcjonowania w społeczeństwie poprzez pełnienie odpowiednich ról społecznych oraz tworzenie warunków sprzyjających temu celowi (art. 6, ust. 12 ustawy o pomocy społecznej).

W 2021 r. objęto **121** rodzin tą formą wsparcia. W pracy socjalnej z osobami i rodzinami zagrożonymi wykluczeniem społecznym były wykorzystane następujące narzędzia:

WYWIAD ŚRODOWISKOWY

Rodzinny wywiad środowiskowy przeprowadzany jest przez pracownika socjalnego w celu ustalenia sytuacji osobistej, rodzinnej, dochodowej i majątkowej osób i rodzin, aby na podstawie uzyskanej wiedzy można było przyznać pomoc. Na podstawie przeprowadzonego wywiadu pracownik socjalny dokonuje analizy i oceny sytuacji danej osoby lub rodziny i formułuje wnioski, stanowiące podstawę planowania pomocy.

Wywiad przeprowadza się w terminie 14 dni roboczych od dnia powzięcia wiadomości o potrzebie udzielenia pomocy. W sprawach niecierpiących zwłoki, wymagających pilnej interwencji ośrodka pomocy społecznej lub powiatowego centrum pomocy rodzinie, wywiad przeprowadza się w terminie do 2 dni od dnia otrzymania wiadomości o potrzebie przyznania świadczenia.

Pracownik socjalny ma obowiązek sprawdzenia każdego zgłoszenia o konieczności udzielenia pomocy; może również wszcząć postępowanie udzielenia pomocy z urzędu. Wywiad przeprowadza się w miejscu zamieszkania osoby lub rodziny albo w miejscu ich pobytu. Przeprowadzenie wywiadu środowiskowego jest konieczne dla przyznania świadczenia pomocy społecznej. Odmowa przeprowadzenia wywiadu środowiskowego powoduje, że nie jest możliwe określenie sytuacji rodziny lub osoby, a tym samym, nie ma możliwości przyznania pomocy.

W 2021 r. pracownicy socjalni przeprowadzili **336 wywiadów środowiskowych oraz wizyt monitorujących, w tym 293 wywiadów środowiskowych** dotyczących przyznania pomocy w formie pracy socjalnej i świadczeń pieniężnych lub rzeczowych z pomocy społecznej oraz **43 wizyty monitorujące**, których celem była wyłącznie praca socjalna z klientami Ośrodka. Ponadto pracownicy socjalni przeprowadzili **14 wywiadów środowiskowych i alimentacyjne** na żądanie innych jednostek.

KONTRAKT SOCJALNY

Ma charakter pisemnej umowy pomiędzy pracownikiem socjalnym a rodziną lub osobą ubiegającą się o pomoc. Kontrakt określa zobowiązania i uprawnienia obu stron. Do wykonania pewnych działań w oznaczonym terminie zobowiązują się zarówno osoba korzystająca ze świadczeń, jak i pracownik socjalny.

W 2021 r. spisano **10 kontraktów socjalne**, w których 12 osób zobowiązano



do podjęcia działań zmierzających do poprawy sytuacji życiowej.

W ramach prowadzonej pracy socjalnej podejmowano następujące działania:

- ✓ nawiązanie kontaktu z rodziną spokrewnioną
- ✓ kierowanie klientów do specjalistów (prawnik, psycholog)
- ✓ pomoc osobom przez ukierunkowanie do odpowiednich instytucji
- ✓ skierowanie wniosku do sądu rodzinnego o wgląd w sytuację rodziny
- ✓ sporządzenie wniosku wraz z kontraktem socjalnym o objęcie rodziny wsparciem asystenta rodziny
- ✓ utrzymywanie ścisłej współpracy z kuratorami, częste odwiedziny w rodzinach objętych nadzorem kuratorskim
- ✓ pomoc osobom w uzyskaniu pracy
- ✓ pomoc w wypełnieniu różnego rodzaju wniosków i pism urzędowych m.in.: wnioski o orzeczenie stopnia niepełnosprawności, wnioski o zasiłek rodzinny, wnioski o przyznanie świadczenia pielęgnacyjnego lub alimentacyjnego, wnioski o dodatek mieszkaniowy, wnioski do komornika, redagowanie pism do ZUS, Urzędu Skarbowego, Urzędu Gminy itp.
- ✓ współpraca z placówkami oświatowymi, pedagogiem szkolnym w zakresie uzyskania informacji o małoletnich dzieciach
- ✓ stała współpraca z Powiatowym Urzędem Pracy odnośnie aktualnych ofert pracy i szkoleń, a także uzyskania potwierdzeń pisemnych rejestracji osób
- ✓ kierowanie klientów do udziału w pracach społecznie użytecznych
- ✓ pomocy w skompletowaniu dokumentów niezbędnych do uzyskania renty lub emerytury z ZUS
- ✓ kierowanie osób o ustalenie stopnia niepełnosprawności do Miejskiego Zespołu ds. Orzekania o Niepełnosprawności w Gliwicach
- ✓ stała współpraca z placówkami służby zdrowia
- ✓ udzielenie poradnictwa jako pomocy klientom w samodzielnym rozwiązywaniu problemów
- ✓ uświadomienie klientom skutków choroby alkoholowej i motywowanie do podjęcia leczenia odwykowego
- ✓ kierowanie osób dotkniętych problemem alkoholowym oraz członków ich rodzin do udziału w terapii odwykowej w Szpitalu Psychiatrycznym w Toszku (rozmowa z terapeutą uzależnień, udział w mityngach AA)

Klient pomocy społecznej jest zobowiązany do współpracy z pracownikiem socjalnym. Brak współdziałania osoby lub rodziny z pracownikiem socjalnym w rozwiązywaniu trudnej sytuacji życiowej, odmowa zawarcia kontraktu socjalnego, niedotrzymanie jego postanowień, nieuzasadniona odmowa podjęcia zatrudnienia przez osobę bezrobotną lub nieuzasadniona odmowa podjęcia leczenia odwykowego w zakładzie lecznictwa odwykowego przez osobę uzależnioną mogą stanowić podstawę do odmowy przyznania świadczenia, uchylenia decyzji o przyznaniu świadczenia lub wstrzymanie świadczeń z pomocy społecznej (art. 11 ust. 2 ustawy o pomocy społecznej).

Ośrodek Pomocy Społecznej w Toszku zatrudnia 4 pracowników socjalnych i spełnia ustawowy wymóg ilości zatrudnionych pracowników socjalnych proporcjonalnie do liczby mieszkańców gminy, tj. 1 pracownik socjalny na 50 rodzin lub osób samotnie gospodarujących objętych pracą socjalną (art. 110 ust. 11 ustawy o pomocy społecznej).

W 2021 r. Ośrodek Pomocy Społecznej w Toszku objął wsparciem finansowym



i rzeczowym **143 rodziny i osoby** samotnie gospodarujące.

Pracownicy socjalni oprócz pracy z rodzinami i osobami samotnie gospodarującymi realizowali również inne zadania.

ZESPÓŁ USŁUG I PROGRAMÓW CELOWYCH

ZADANIA ZESPOŁU USŁUG I PROGRAMÓW CELOWYCH

1. wydawanie decyzji administracyjnych w sprawach dotyczących skierowań, umieszczeń i odpłatności za pobyt w domach pomocy społecznej
2. prowadzenie spraw związanych z ponoszeniem odpłatności za pobyt mieszkańców skierowanych przez gminę Toszek do domu pomocy społecznej, w tym sporządzanie list wypłat,
3. prowadzenie ewidencji rachunków, not i faktur dotyczących odpłatności za pobyt w domach pomocy społecznej,
4. wydawanie decyzji w sprawach dotyczących korzystania przez klientów z usług świadczonych przez ośrodki wsparcia, a także prowadzenie rejestrów osób korzystających z pomocy tych ośrodków;
5. wydawanie decyzji w sprawach dotyczących skierowania do mieszkań chronionych dla osób z zaburzeniami psychicznymi, a także prowadzenie rejestrów osób korzystających z tej formy pomocy;
6. przygotowywanie projektów upomnień i tytułów wykonawczych w zakresie zadań realizowanych przez Ośrodek,
7. bieżące analizowanie zestawień zadłużeń i nadpłat
8. przygotowywanie informacji o należnościach, które w najbliższym czasie mogą być przedawnione oraz o należnościach przedawnionych, w celu dokonania ich odpisu;
9. wydawanie decyzji administracyjnych i postanowień w oparciu o ustalenia zawarte w wywiadach środowiskowych;
10. przygotowywanie list wypłat, zleceń oraz kontrola ich zgodności z przyjętymi do realizacji decyzjami;
11. rozliczanie wydatków poniesionych przez Ośrodek na rzecz mieszkańców innych gmin oraz wydatków z tytułu udzielonych świadczeń przez inne ośrodki na rzecz mieszkańców Toszka
12. finansowanie i rozliczanie świadczeń udzielonych w formie dożywiania uczniów w szkołach i dzieci w przedszkolach
13. dochodzenie zwrotu świadczeń nienależnie pobranych, w tym sporządzanie upomnień i tytułów wykonawczych;
14. opracowywanie do organów wyższego stopnia odwołań od decyzji i zażaleń na postanowienia oraz prowadzenie ewidencji w tym zakresie;
15. przygotowywanie wzorów decyzji, umów, projektów zarządzeń i uchwał
16. sporządzanie informacji na temat zaangażowania środków finansowych w zakresie realizowanych zadań.
17. nadzór nad przygotowaniem i wydawaniem decyzji administracyjnych w zakresie pomocy społecznej;
18. sporządzanie list wypłat i weryfikacja terminowej wypłaty świadczeń;
19. przygotowywanie zapotrzebowania i sprawozdań na środki finansowe w zakresie zadań



- własnych i zleconych;
20. przygotowywanie projektów pism w zakresie działalności Ośrodka;
 21. przygotowywanie projektów odpowiedzi na pisma kierowanych do Ośrodka w sprawach objętych jego działalnością statutową;
 22. kontrola merytoryczna przygotowywanej dokumentacji;
 23. dokonywanie analizy wydatkowanych środków finansowych
 24. przygotowywanie sprawozdań merytoryczno – analitycznych w zakresie zadań realizowanych przez Ośrodek ;
 25. dokonywanie kontroli merytorycznej dokumentów;
 26. przygotowywanie wykazów danych;
 27. prowadzenie ewidencji kopii dokumentów;
 28. prowadzenie ewidencji i rozliczeń pomocy rzeczowej, usług, posiłków dla dzieci;
 29. prowadzenie ewidencji osób kierowanych do domów pomocy społecznej i innych placówek;
 30. wydawanie zaświadczeń;
 31. realizacja prac społecznie użytecznych ;
 32. realizacja i wdrażanie zadań z zakresu Gminnego Programu Profilaktyki Rozwiązywania Problemów Alkoholowych, Gminnego Programu Przeciwdziałania Narkomanii, Gminnego Programu Przeciwdziałania Przemocy w Rodzinie , Gminnego Programu Wspierania Rodziny;
 33. opracowywanie programów profilaktycznych;
 34. opracowywanie i nadzór nad realizacją indywidualnych planów pracy z dziećmi , młodzieżą oraz osobami starszymi i niepełnosprawnymi;
 35. pozyskiwanie środków zewnętrznych;
 36. inicjowanie pomysłów w zakresie wdrażania nowatorskich programów profilaktycznych i pomocowych ;
 37. współpraca z pozostałymi Zespołami i samodzielnymi stanowiskami , w zakresie niezbędnym do realizacji zadań;
 38. ustalania planów urlopów i wyznaczanie zastępstw;
 39. realizacja innych zadań zleconych przez Dyrektora.

ŚWIADCZENIA Z POMOCY SPOŁECZNEJ

ZADANIA ZLECONE – mają charakter obligatoryjny. Ośrodek na ich realizację otrzymuje środki z budżetu państwa. Ośrodek Pomocy Społecznej w Toszku w 2021 r. realizował następujące zadania zlecone :

A) Wynagrodzenia dla opiekuna prawnego

Zgodnie z art. 36 pkt. 1 lit. h ustawy o pomocy społecznej ośrodek pomocy społecznej w ramach zadań zleconych wypłaca świadczenie w formie wynagrodzenia należnego opiekunowi z tytułu sprawowania opieki przyznane przez sąd. W roku 2021 OPS w Toszku realizował wypłatę wynagrodzenia dla jednego opiekuna prawnego nad osobą całkowicie ubezwłasnowolnioną na podstawie postanowienia sądu rejonowego w wys. 680,00 zł kwartalnie. Łączna kwota wydatkowanych środków wyniosła **2 720,00 zł.**

B) Specjalistyczne usługi opiekuńcze dla osób zaburzonych psychicznie

Zgodnie z art. 8 i 9 ustawy z dnia 19 sierpnia 1994 r. o ochronie zdrowia psychicznego (Dz. U.



z 2018 r. poz. 1878), art. 18 ust. 1 pkt 3, art. 50 ust. 1 i 2 oraz ust. 7 ustawy z dnia 12 marca 2004 r. o pomocy społecznej (Dz. U. z 2021 r. poz. 2268, z późn. zm.) oraz Rozporządzeniem Ministra Polityki Społecznej z dnia 22 września 2005 r. w sprawie specjalistycznych usług opiekuńczych (Dz. U. Nr 189, poz. 1598, z późn. zm.) Ośrodek Pomocy Społecznej w Toszku realizował w 2021 r. specjalistyczne usługi opiekuńcze dla 1 osoby zaburzonej psychicznie. Łącznie koszt ww. usług opiekuńczych (zgodnie z wydanymi decyzjami) w 2021 r. wynosił **4 516,00 zł** za **125 godzin** świadczonych usług. Maksymalna wysokość odpłatności za specjalistyczne usługi opiekuńcze dla osób zaburzonych psychicznie wynosiła w 2021 r. **42,50 zł** za 1 godzinę.

Zadanie jest w części lub całości odpłatne przez osoby objęte tą formą wsparcia. Odpłatność podopiecznego uzależniona jest od wysokości jego dochodu oraz od sposobu prowadzenia gospodarstwa domowego – samodzielnego lub z rodziną.

WW. usługi opiekuńcze były świadczone przez 1 opiekunkę zatrudnioną przez Ośrodek Pomocy Społecznej w Toszku.

ZADANIA WŁASNE – zadania o charakterze obligatoryjnym lub fakultatywnym. Na ich realizację środki pochodzą z budżetu państwa i są przekazywane w formie dotacji lub pochodzą z budżetu gminy Toszek. Ośrodek Pomocy Społecznej w Toszku w 2021 r. realizował następujące zadania własne :

A) Zasiłek stały

W myśl art. 37 ust. 1 pkt 1 ustawy o pomocy społecznej zasiłek stały przysługuje pełnoletniej **osobie samotnie gospodarującej** niezdolnej do pracy z powodu wieku lub całkowicie niezdolnej do pracy, jeżeli jej dochód jest niższy od kryterium dochodowego osoby samotnie gospodarującej. Zgodnie z art. 37 ust. 2 pkt 1 i ust. 3 zasiłek stały ustala się w wysokości - w przypadku osoby samotnie gospodarującej - różnicy między kryterium dochodowym osoby samotnie gospodarującej a dochodem tej osoby, z tym, że kwota zasiłku stałego nie może być wyższa niż 645,00 zł, oraz nie może być niższa niż 30,00 zł miesięcznie. W myśl art. 37 ust. 1 pkt 2 ustawy o pomocy społecznej zasiłek stały przysługuje pełnoletniej **osobie pozostającej w rodzinie** niezdolnej do pracy z powodu wieku lub całkowicie niezdolnej do pracy, jeżeli jej dochód, jak również dochód na osobę w rodzinie są niższe od kryterium dochodowego na osobę w rodzinie. Zgodnie z art. 37 ust. 2 pkt 2 i ust. 3 zasiłek stały ustala się w wysokości - w przypadku osoby w rodzinie - różnicy między kryterium dochodowym na osobę w rodzinie a dochodem na osobę w rodzinie, z tym, że kwota zasiłku stałego nie może być niższa niż 30,00 zł miesięcznie. Na mocy art. 9 ust.1 pkt 25 ustawy o ubezpieczeniu NFZ obowiązkowi ubezpieczenia zdrowotnego podlegają osoby pobierające zasiłek stały z pomocy społecznej nie podlegające obowiązkowi ubezpieczenia zdrowotnego z innego tytułu. Obowiązek ten obejmuje okres od dnia przyznania zasiłku do dnia utraty prawa do zasiłku.

W roku 2021 zasiłki stałe wypłacono łącznie **28 osobom**, z tego:

- 27 osobom samotnie gospodarującym,
- 1 osoba pozostająca w rodzinie.

Łączna kwota wydatkowanych świadczeń w 2020 r. wyniosła **136 694,38 zł.**

Składki na ubezpieczenie zdrowotne od wypłacanych zasiłków stałych w 2021 r. wyniosły **12 169,67 zł.**



B) zasiłek okresowy

W myśl art. 38 ust. 1 ustawy o pomocy społecznej zasiłek okresowy przysługuje w szczególności ze względu na:

- długotrwałą chorobę,
- niepełnosprawność,
- bezrobocie
- możliwość utrzymania lub nabycia uprawnień do świadczeń z innych systemów zabezpieczenia społecznego

Wysokość zasiłku okresowego ustala się w wysokości różnicy między kryterium osoby samotnie gospodarującej lub kryterium dochodowym rodziny a jej dochodem. Minimalna wysokość zasiłku okresowego w 2020r. wynosiła 50% różnicy między kryterium dochodowym osoby/rodziny a jej dochodem. Kwota zasiłku okresowego nie może być niższa niż 20,00 zł miesięcznie.

W roku 2021 zasiłki okresowe wypłacono łącznie **40 rodzinom**, w tym:

- ze względu na długotrwałą chorobę - 2 rodzinom
- ze względu na niepełnosprawność - 6 rodzinie
- ze względu na możliwość utrzymania lub nabycia uprawnień do świadczeń z innych systemów zabezpieczenia społecznego - 1 rodzinie
- ze względu na bezrobocie - 30 rodzinom
- inne - 4

Łączna kwota wydatkowanych świadczeń w 2021 r. wyniosła : **70 120,69 zł**

C) Zasiłek celowy

Zasiłek celowy wypłacany jest w celu zaspokojenia niezbędnej (konkretnej) potrzeby bytowej. Zasiłek może być przeznaczony na pokrycie części lub całości kosztów związanych z zakupem: żywności, leków, leczenia, opału, odzieży, niezbędnych przedmiotów użytku domowego, drobne remonty i naprawy w mieszkaniu, a także pokryciem kosztów pogrzebu lub w formie biletów kredytowych itp. Zasiłek może być przyznany w formie pieniężnej lub rzeczowej.

W 2021 r. z tej formy pomocy skorzystało **37 rodzin**. Wydatkowano kwotę w wysokości **10 447,40 zł**, głównie na częściowe pokrycie kosztów zakupu opału.

D) Rządowy Program „Posiłek w szkole i w domu”

Adresatem Rządowego Programu są osoby i rodziny, w których oprócz dysfunkcji, dochód nie przekracza 150% kryterium dochodowego określonego w ustawie o pomocy społecznej tj.: dla osoby samotnie gospodarującej 1 051,50 zł i dla rodziny 792,00 zł na osobę w rodzinie. Zadanie to jest w 60% dotowane z budżetu państwa. Łącznie na realizację zadania wydatkowano **65 750,00 zł**, z czego 40% kosztów tj. **26 997,00 zł** poniosła Gmina Toszek;

Pomoc przyznawana była w formie zasiłku celowego na zakup posiłku lub żywności - w 2021 r. z tej formy wsparcia skorzystało 61 rodzin.

E) Usługi opiekuńcze

Pomoc w formie usług opiekuńczych przysługuje osobom samotnym, które z powodu wieku, choroby, niepełnosprawności lub innej przyczyny wymagają pomocy innych osób, a są jej pozbawione. Usługi opiekuńcze mogą być przyznane również osobom, które wymagają



pomocy innych osób, a rodzina nie może takiej pomocy zapewnić.

Od dnia 1 stycznia 2013 r. Ośrodek Pomocy Społecznej w Toszku realizuje usługi opiekuńcze. W 2021 r. z usług opiekuńczych korzystało **67 osób**.

Łącznie koszt usług opiekuńczych (zgodnie z wydanymi decyzjami) w 2021 r. wyniósł **39 494 zł** za **5 011 godzin** usług opiekuńczych. Maksymalna wysokość odpłatności za usługi opiekuńcze wynosiła w 2019 r. **15,00 zł** oraz **30,00 zł** za 1 godzinę specjalistycznych usług opiekuńczych

Zadanie jest w części lub całości odpłatne przez osoby objęte tą formą wsparcia. Odpłatność podopiecznego uzależniona jest od wysokości jego dochodu oraz od sposobu prowadzenia gospodarstwa domowego – samodzielnego lub z rodziną.

Usługi opiekuńcze były świadczone przez 7 opiekunki osób starszych zatrudnione przez Ośrodek Pomocy Społecznej w Toszku.

F) Sprawienie pogrzebu

Gmina ma obowiązek dokonać pochówku zmarłego wyłącznie w sytuacji, gdy nie może tego obowiązku wykonać rodzina. W 2021 r. wykonano **2 zlecenia** pochówku, na kwotę **4 925,00 zł**. Usługa pogrzebowa jest realizowana przez Firmę Iwan Usługi Pogrzebowe zgodnie z zawartą umową.

G) Odpłatność za Domy Pomocy Społecznej

Osobie wymagającej całodobowej opieki z powodu wieku, choroby lub niepełnosprawności, niemogącej samodzielnie funkcjonować w codziennym życiu, której nie można zapewnić niezbędnej pomocy w formie usług opiekuńczych, przysługuje prawo do umieszczenia w domu pomocy społecznej.

Zgodnie z art. 61 ust. 2 ustawy o pomocy społecznej do ponoszenia odpłatności za pobyt w DPS zobowiązani są w kolejności:

- **mieszkaniec domu**, w wysokości 70% swoich dochodów,
- **małżonek, zstępni** (dzieci i wnuki) **przed wstępnymi** (rodzicami i dziadkami) – zgodnie z umową zawartą w trybie art. 103 ust. 2 ustawy o pomocy społecznej.
- **gmina** w wysokości różnicy między średnim kosztem utrzymania w DPS, a opłatami wnoszonymi przez osoby (mieszkańca, małżonka, zstępnych, wstępnych).

W przypadku osoby samotnie gospodarującej, zobowiązana jest ona do dofinansowania pobytu w DPS swojego członka rodziny, jeżeli jej dochód jest wyższy niż 300 % kryterium dochodowego tj. $701,00 \text{ zł} \times 300 \% = 2\,103,00 \text{ zł}$. Natomiast osoba gospodarująca w rodzinie, obowiązana jest do dofinansowania pobytu w DPS swojego członka rodziny, jeżeli dochód jest wyższy niż 300 % kryterium dochodowego tj. $528,00 \text{ zł} \times 300 \% = 1\,584,00 \text{ zł}$ na osobę w rodzinie.

W 2021 r. w różnego typu domach pomocy społecznej przebywały **24 osoby** z terenu gminy Toszek. W 2021 r. wydano 4 decyzje kierujące do Domów Pomocy Społecznej.

W 2021 r. gmina wydatkowała na ten cel kwotę w wysokości **557 867,80 zł**.

PRACE SPOŁECZNIE UŻYTECZNE

W 2021r. Ośrodek Pomocy Społecznej w Toszku realizował zadania wynikające z ustawy z dnia 20 kwietnia 2004r. o promocji zatrudnienia i instytucjach rynku pracy w zakresie organizacji prac społecznie użytecznych. Prace społecznie użyteczne w roku 2021



były realizowane w okresie od 1 marca do 29 października.

12 osób bezrobotnych uprawnionych do wykonywania prac społecznie użytecznych pracowało w sołectwach na terenie gminy Toszek oraz NZOZ CARITAS Diecezji Gliwickiej Stacja Opieki w Toszku, Centrum Usług Wspólnych Gminy Toszek oraz Centrum Kultury „Zamek w Toszku”. Przepracowano łącznie **2 005 godziny**.

Koszt 1 godziny pracy - 8,70 zł i 9,00 zł od VI.2021 r. Środki przeznaczone na wynagrodzenie dla pracowników pochodziły w 40% ze środków gminy a w 60% ze środków Funduszu Pracy. Łącznie świadczenia dla ww. osób wyniosły: **17 508,00 zł** ze środków gminy Toszek – **7 003,20 zł**, z Funduszu Pracy – **10 504,80 zł**.

ASYSTENT RODZINY

Asystent rodziny to według ustawy z dnia 9 czerwca 2011 roku o wspieraniu rodziny i systemie pieczy zastępczej (Dz. U. 2020 r. poz. 821 z późn. zm.) osoba, która przydzielana jest rodzinie, gdy ta napotkała trudności w wypełnianiu funkcji opiekuńczo – wychowawczych. Pracuje bezpośrednio w miejscu zamieszkania klienta lub w miejscu przez niego wskazanym, przyczyniając się do poprawy sytuacji problemowej w zakresie socjalnym, psychologicznym, wychowawczym. Dzięki takiej współpracy, klient może zwiększyć swoją aktywność społeczną, być lepiej zmotywowanym do podejmowania działań zawodowych oraz wszystkich innych prowadzących do poprawy sytuacji życiowej własnej oraz jego rodziny.

W 2021 roku Ośrodek Pomocy Społecznej w Toszku zatrudnił 2 asystentów rodziny na podstawie umowy o pracę. Zadania asystenta rodziny realizowane są w zadaniowym systemie czasu pracy. Pozwala to na zapewnienie klientowi kompleksowej pomocy bez względu na dni i godziny funkcjonowania tut. Ośrodka. Dotychczasowe doświadczenie pokazuje, iż sytuacje kryzysowe zazwyczaj mają miejsce w godzinach popołudniowych lub w weekendy. Dzięki takiemu rozwiązaniu, asystent rodziny jest dostępny wtedy, gdy klient tego najbardziej potrzebuje.

W 2021 roku na terenie Gminy Toszek, pomocą asystenta rodziny objętych zostało 16 rodzin. Są to środowiska charakteryzujące się m. in. dysfunkcjami w spełnianiu funkcji opiekuńczo – wychowawczych, brakiem zaradności życiowej, uzależnieniami, bezrobociem, wieloma zobowiązaniami finansowymi, problemami zdrowotnymi, w tym psychicznymi.

Wśród działań, jakie podjął asystent, możemy wyróżnić: pomoc w znalezieniu punktów świadczących pomoc specjalistyczną w formie konsultacji, poradnictwa, mediacji lub terapii, utrzymywanie stałego kontaktu z klientem, towarzyszenie mu w codziennym funkcjonowaniu. Ponadto, udzielanie wsparcia w sytuacjach tego wymagających oraz interweniowania, gdy zagrożone jest życie lub zdrowie klienta lub jego rodziny. Asystent rodziny zobligowany jest także do utrzymywania kontaktu z instytucjami zaangażowanymi w sprawy podopiecznych, w tym z Policją, Powiatowym Centrum Pomocy Rodzinie, sądami, pracownikami socjalnymi itp. Tak więc pracę asystenta rodziny można podzielić na dwa obszary zadaniowe. Pierwszym jest bezpośredni kontakt z rodziną w jej miejscu zamieszkania lub w innym miejscu wskazanym przez klienta. Drugim natomiast jest szeroko zakrojona współpraca asystenta z osobami i instytucjami zaangażowanymi w sprawy rodziny. Do pracy asystenta poza rozmowami z klientami należy więc także praca w środowisku otaczającym swoim zasięgiem poszczególnych członków rodzin, np. pracowników socjalnych, pedagogów, nauczycieli, dzielnicowych, prokuratorów itd.



Według wspomnianej wcześniej ustawy, „do zadań asystenta rodziny należy w szczególności:

- 1) opracowanie i realizacja planu pracy z rodziną we współpracy z członkami rodziny i konsultacji z pracownikiem socjalnym, o którym mowa w art. 11 ust. 1;
- 2) opracowanie, we współpracy z członkami rodziny i koordynatorem rodzinnej pieczy zastępczej, planu pracy z rodziną, który jest skoordynowany z planem pomocy dziecku umieszczonemu w pieczy zastępczej;
- 3) udzielanie pomocy rodzinom w poprawie ich sytuacji życiowej, w tym w zdobywaniu umiejętności prawidłowego prowadzenia gospodarstwa domowego;
- 4) udzielanie pomocy rodzinom w rozwiązywaniu problemów socjalnych;
- 5) udzielanie pomocy rodzinom w rozwiązywaniu problemów psychologicznych;
- 6) udzielanie pomocy rodzinom w rozwiązywaniu problemów wychowawczych z dziećmi;
- 7) wspieranie aktywności społecznej rodzin;
- 8) motywowanie członków rodzin do podnoszenia kwalifikacji zawodowych;
- 9) udzielanie pomocy w poszukiwaniu, podejmowaniu i utrzymywaniu pracy zarobkowej;
- 10) motywowanie do udziału w zajęciach grupowych dla rodziców, mających na celu kształtowanie prawidłowych wzorców rodzicielskich i umiejętności psychospołecznych;
- 11) udzielanie wsparcia dzieciom, w szczególności poprzez udział w zajęciach psychoedukacyjnych;
- 12) podejmowanie działań interwencyjnych i zaradczych w sytuacji zagrożenia bezpieczeństwa dzieci i rodzin;
- 13) prowadzenie indywidualnych konsultacji wychowawczych dla rodziców i dzieci;
- 14) prowadzenie dokumentacji dotyczącej pracy z rodziną;
- 15) dokonywanie okresowej oceny sytuacji rodziny, nie rzadziej niż co pół roku, i przekazywanie tej oceny podmiotowi, o którym mowa w art. 17 ust. 1;
- 16) monitorowanie funkcjonowania rodziny po zakończeniu pracy z rodziną;
- 17) sporządzanie, na wniosek sądu, opinii o rodzinie i jej członkach;
- 18) współpraca z jednostkami administracji rządowej i samorządowej, właściwymi organizacjami pozarządowymi oraz innymi podmiotami i osobami specjalizującymi się w działaniach na rzecz dziecka i rodziny;
- 19) współpraca z zespołem interdyscyplinarnym lub grupą roboczą, o których mowa w art. 9a ustawy z dnia 29 lipca 2005 r. o przeciwdziałaniu przemocy¹ lub innymi podmiotami, których pomoc przy wykonywaniu zadań uzna za niezbędną”¹.

ZESPÓŁ DS. ŚWIADCZEŃ RODZINNYCH

Do zadań Zespołu ds. Świadczeń Rodzinnych należy:

1. obsługa osób ubiegających się o świadczenia rodzinne, a w szczególności:

¹ Ustawa z dnia 9 czerwca 2011 roku o wspieraniu rodziny i systemie pieczy zastępczej (Dz. U. 2020 poz. 821 z późn. zm.)



- 1) prowadzenie postępowań związanych z ustalaniem uprawnień do: świadczeń rodzinnych, świadczenia wychowawczego, zasiłków dla opiekunów oraz świadczenia jednorazowego wynikającego z ustawy o wsparciu kobiet w ciąży i rodzin „Za życiem”;
- 2) prowadzenie postępowań w związku ze zmianą sytuacji rodzinnej i finansowej klientów;
- 3) prowadzenie postępowań zmierzających do zwrotu należności publicznoprawnych, w tym:
 - a) wydawanie decyzji ustalającej nienależnie pobrane świadczenia rodzinne i zobowiązującej do zwrot nienależnie pobranych świadczeń;
 - b) prowadzenie postępowań w związku z zastosowaniem dopuszczalnych ulg w postaci umorzenia lub odroczenia płatności oraz spłaty ratalnej należności;
- 4) sporządzanie adnotacji o powstaniu i wysokości należności cywilnoprawnych z tytułu świadczeń rodzinnych;

2. obsługa osób w zakresie świadczeń z funduszu alimentacyjnego, a w szczególności

- 1) prowadzenie postępowań związanych z ustalaniem uprawnień do świadczeń z funduszu alimentacyjnego;
- 2) prowadzenie postępowań w związku ze zmianą sytuacji rodzinnej i finansowej klientów;
- 3) prowadzenie postępowań zmierzających do zwrotu należności publicznoprawnych, w tym wydawanie decyzji żądającej zwrotu nienależnie pobranych świadczeń alimentacyjnych oraz postępowań w związku ze stosowaniem ulg;
- 4) sporządzanie adnotacji o powstaniu i wysokości należności cywilnoprawnych z tytułu świadczeń alimentacyjnych;
- 5) przeprowadzenie wywiadu alimentacyjnego i odbieranie oświadczenia majątkowego od dłużników alimentacyjnych, aktywizacja zawodowa, itp.;
- 6) wydawanie decyzji o uznaniu dłużnika alimentacyjnego za uchylającego się od zobowiązań alimentacyjnych;
- 7) kierowanie wniosków do prokuratury o ściganie za przestępstwo niealimentacji określone w kodeksie karnym;
- 8) kierowanie wniosków do starosty o zatrzymanie prawa jazdy dłużnika alimentacyjnego;
- 9) podejmowanie działań wobec dłużnika alimentacyjnego w ramach sądowej egzekucji świadczeń wypłaconych z funduszu alimentacyjnego osobie uprawnionej, w tym wszczynanie lub przyłączanie się do postępowań prowadzonych przez komorników sądowych oraz ustalanie aktualnego miejsca pobytu dłużnika alimentacyjnego;
- 10) prowadzenie postępowań związanych z zastosowaniem ulg w spłacie należności przez dłużnika alimentacyjnego (raty, umorzenia, odroczenia);
- 11) przekazywanie danych o zobowiązaniach dłużnika alimentacyjnego do biur informacji gospodarczej;

Świadczenia rodzinne przyznawane są na wniosek uprawnionych osób na podstawie obowiązującej od 1 maja 2004 roku ustawy o świadczeniach rodzinnych, która była wielokrotnie nowelizowana i zmieniana.

Wnioski składa się w urzędzie gminy lub miasta ze względu na miejsce zamieszkania osób uprawnionych.

Świadczeniami rodzinnymi są:



- a) zasiłek rodzinny oraz dodatki do zasiłku rodzinnego;
- b) jednorazowa zapomoga z tytułu urodzenia się dziecka;
- c) zapomoga wypłacana przez gminy, na podstawie art. 22a ustawy;
- d) świadczenia wypłacane przez gminy na podstawie art. 22b ustawy,
- e) świadczenia opiekuńcze: zasiłek pielęgnacyjny, specjalny zasiłek opiekuńczy oraz świadczenie pielęgnacyjne,
- f) świadczenie rodzicielskie.

Zasiłek rodzinny zgodnie z art. 4 ust. 1 ustawy o świadczeniach rodzinnych ma na celu częściowe pokrycie wydatków na utrzymanie dziecka.

Od dnia 01.11.2015 r. zasiłek rodzinny przysługuje rodzinom, w których dochód netto w przeliczeniu na osobę nie przekracza 674 zł lub 764 zł (w rodzinie z dzieckiem niepełnosprawnym).

Do zasiłku rodzinnego, w zależności od indywidualnej sytuacji rodziny, zgodnie z art. 8 ustawy, przysługują dodatki z tytułu:

- a) urodzenia dziecka;
- b) opieki nad dzieckiem w okresie korzystania z urlopu wychowawczego;
- c) samotnego wychowywania dziecka;
- d) wychowywania dziecka w rodzinie wielodzietnej;
- e) kształcenia i rehabilitacji dziecka niepełnosprawnego;
- f) rozpoczęcia roku szkolnego;
- g) podjęcia przez dziecko nauki w szkole poza miejscem zamieszkania.

Podstawą przyznania powyższych dodatków jest posiadanie prawa do zasiłku rodzinnego.

Z wnioskiem o zasiłek rodzinny mogą wystąpić rodzice, jeden z rodziców, prawny lub faktyczny opiekun dziecka (musi wystąpić do sądu z wnioskiem o przysposobienie dziecka).

O przyznanie zasiłku może zwrócić się także pełnoletnia osoba ucząca się w szkole lub szkole wyższej do ukończenia 24 roku życia (jeśli spełnia kryterium dochodowe oraz ma zasądzone alimenty od rodziców lub rodzice nie żyją).

Zasiłek rodzinny przysługuje do ukończenia przez dziecko:

- 18 roku życia,
- nauki w szkole, jednak nie dłużej niż do ukończenia 21 roku życia,
- 24 roku życia, jeżeli kontynuuje naukę w szkole lub w szkole wyższej i legitymuje się orzeczeniem o umiarkowanym albo znacznym stopniu niepełnosprawności.

Zasiłek rodzinny nie przysługuje, jeżeli:

- a) dziecko lub osoba ucząca się pozostają w związku małżeńskim;
- b) dziecko zostało umieszczone w instytucji zapewniającej całodobowe utrzymanie (dom pomocy społecznej, placówka opiekuńczo-wychowawcza, młodzieżowy ośrodek wychowawczy, schronisko dla nieletnich, zakład poprawczy, areszt śledczy, zakład karny, zakład opiekuńczo-leczniczy, zakład pielęgnacyjno-opiekuńczy oraz szkoła wojskowa lub inna szkoła, jeżeli instytucje te zapewniają nieodpłatnie pełne utrzymanie) albo w pieczy zastępczej;
- c) osoba ucząca się została umieszczona w instytucji zapewniającej całodobowe utrzymanie;



d) pełnoletnie dziecko lub osoba ucząca się jest uprawniona do zasiłku rodzinnego na własne dziecko;

d) osobie samotnie wychowującej dziecko nie zostało ustalone, na rzecz dziecka od jego rodzica, świadczenie alimentacyjne na podstawie tytułu wykonawczego pochodzącego lub zatwierdzonego przez sąd, chyba, że:

- rodzice lub jedno z rodziców dziecka nie żyje,
 - ojciec dziecka jest nieznan,
 - powództwo o ustalenie świadczenia alimentacyjnego od drugiego z rodziców zostało oddalone,
 - sąd zobowiązał jednego z rodziców do ponoszenia całkowitych kosztów utrzymania dziecka i nie zobowiązał drugiego z rodziców do świadczenia alimentacyjnego na rzecz tego dziecka,
 - dziecko, zgodnie z orzeczeniem sądu, jest pod opieką naprzemienną obojga rodziców sprawowaną w porównywalnych i powtarzających się okresach,
- e) członkowi rodziny przysługuje na dziecko zasiłek rodzinny za granicą, chyba że przepisy o koordynacji systemów zabezpieczenia społecznego lub dwustronne umowy o zabezpieczeniu społecznym stanowią inaczej.

Wysokość zasiłku rodzinnego w roku 2020 wynosiła miesięcznie:

- 95 zł na dziecko w wieku do ukończenia 5 roku życia;
- 124 zł na dziecko powyżej 5 roku życia do ukończenia 18 roku życia;
- 135 zł na dziecko w wieku powyżej 18 roku życia do ukończenia 24 roku życia,

Okres zasiłkowy trwa od dnia 1 listopada do 31 października następnego roku kalendarzowego. Prawo do świadczeń rodzinnych ustala się, począwszy od miesiąca, w którym wpłynął wniosek z prawidłowo wypełnionymi dokumentami, do końca okresu zasiłkowego lub do miesiąca, w którym uprawnione dziecko kończy 18 /21/ 24 lata lub do miesiąca ukończenia nauki w szkole przez pełnoletnie dziecko.

Wstrzymanie wypłaty następuje również w sytuacji gdy osoba pobierająca świadczenia odmówiła lub nie udzieliła w wyznaczonym terminie wyjaśnień co do okoliczności mających wpływ na prawo do świadczeń rodzinnych, a także jeżeli przez kolejne trzy miesiące nie podejmuje świadczeń.

Osoba ubiegająca się o zasiłek rodzinny do wniosku dołącza dokumenty określone w przepisach, a ponieważ każda sprawa rozpatrywana jest indywidualnie, w zależności od sytuacji rodzinnej i dochodowej danej rodziny, do rozpatrzenia wniosku mogą być niezbędne również inne dokumenty poza określonymi w przepisach. Ponadto organ właściwy ustalający prawo do świadczeń rodzinnych jest obowiązany do samodzielnego uzyskania lub weryfikacji drogą elektroniczną danych niezbędnych do rozpatrzenia wniosku zgodnie z obowiązującymi przepisami.

W roku 2021 w gminie Toszek zasiłki rodzinne wraz z dodatkami pobierało ok. 120 rodzin, którym z tego tytułu wypłacono kwotę **428 530 zł**.

Jednorazowa zapomoga z tytułu urodzenia się dziecka przysługuje ojcu lub matce dziecka, a także opiekunowi prawnemu albo opiekunowi faktycznemu dziecka, jeżeli dochód rodziny w przeliczeniu na osobę nie przekracza kwoty 1922,00 zł.



Wniosek o wypłatę zapomogi składa się w terminie 12 miesięcy od dnia urodzenia dziecka, a w przypadku gdy wniosek dotyczy dziecka objętego opieką prawną, opieką faktyczną albo dziecka przysposobionego w terminie 12 miesięcy od dnia objęcia dziecka opieką albo przysposobieniem, nie później niż do ukończenia przez dziecko 18. roku życia.

Wnioski złożone po tym terminie pozostaną bez rozpoznania.

Jednorazowa zapomoga z tytułu urodzenia się dziecka przysługuje, jeżeli kobieta pozostawała pod opieką medyczną nie później niż od 10 tygodnia ciąży do porodu, co należy potwierdzić zaświadczeniem lekarskim lub zaświadczeniem wystawionym przez położną. Przepisu tego nie stosuje się do osób będących prawnymi lub faktycznymi opiekunami dziecka, a także do osób, które dziecko przysposobiły.

Jednorazowa zapomoga z tytułu urodzenia się dziecka wynosi 1000 zł.

W roku 2021 w gminie Toszek wypłacono jednorazową zapomogę z tytułu urodzenia się dziecka 47 wnioskodawcom na łączną kwotę **47 000,00 zł**.

W oparciu o art 22a ustawy o świadczeniach rodzinnych, rada gminy w drodze uchwały może przyznać zamieszkałym na terenie jej działania osobom jednorazową zapomogę z tytułu urodzenia się dziecka, a w oparciu o art. 22b tejże ustawy, również inne świadczenia niż określone w ustawie, jednakże na terenie gminy Toszek takich uchwał nie podjęto.

Świadczenia opiekuńcze

Zasiłek pielęgnacyjny przyznaje się w celu częściowego pokrycia wydatków wynikających z konieczności zapewnienia osobie niepełnosprawnej opieki i pomocy innej osoby w związku z niezdolnością do samodzielnej egzystencji.

Zasiłek pielęgnacyjny przysługuje:

- niepełnosprawnemu dziecku;
- osobie niepełnosprawnej w wieku powyżej 16 roku życia, jeżeli legitymuje się orzeczeniem o znacznym stopniu niepełnosprawności;
- osobie niepełnosprawnej w wieku powyżej 16 roku życia, legitymującej się orzeczeniem o umiarkowanym stopniu niepełnosprawności, jeżeli niepełnosprawność powstała w wieku do ukończenia 21 roku życia;
- osobie, która ukończyła 75 rok życia.

Zasiłek pielęgnacyjny nie przysługuje:

- osobie umieszczonej w instytucji zapewniającej całodobowe utrzymanie;
- osobie uprawnionej do dodatku pielęgnacyjnego;
- jeżeli członkom rodziny przysługują za granicą świadczenia na pokrycie wydatków związanych z pielęgnacją tych osób, chyba że przepisy o koordynacji systemów zabezpieczenia społecznego lub dwustronne umowy o zabezpieczeniu społecznym stanowią inaczej.

Wysokość zasiłku pielęgnacyjnego od dnia 01.11.2019 r. wynosi 215,84 zł miesięcznie.

Zasiłek przyznaje się na czas orzeczonej niepełnosprawności (jeśli orzeczenie wydano na stałe zasiłek przyznaje się do miesiąca ukończenia 75 lat) lub z tytułu ukończenia 75 roku życia w przypadku gdy osoba nie nabyła uprawnień do renty i emerytury oraz do dodatku pielęgnacyjnego - na czas nieokreślony, licząc od pierwszego dnia miesiąca w którym złożono wniosek.



W roku 2021 w gminie Toszek wypłacono zasiłki pielęgnacyjne w łącznej kwocie **456 718,00zł.**

Specjalny zasiłek opiekuńczy przysługuje osobom, na których zgodnie z przepisami ustawy z dnia 25 lutego 1964 r. - Kodeks rodzinny i opiekuńczy (Dz. U. z 2012 r. poz. 788 i 1529 oraz z 2013r. poz. 1439) ciąży obowiązek alimentacyjny, a także małżonkom, jeżeli nie podejmują zatrudnienia lub innej pracy zarobkowej lub rezygnują z zatrudnienia lub innej pracy zarobkowej w celu sprawowania stałej opieki nad osobą legitymującą się orzeczeniem o znacznym stopniu niepełnosprawności albo orzeczeniem o niepełnosprawności łącznie ze wskazaniami: konieczności stałej lub długotrwałej opieki lub pomocy innej osoby w związku ze znacznie ograniczoną możliwością samodzielnej egzystencji oraz konieczności stałego współdziałania na co dzień opiekuna dziecka w procesie jego leczenia, rehabilitacji i edukacji. Przyznanie specjalnego zasiłku opiekuńczego uzależnione jest od dochodu i przysługuje, jeżeli łączny dochód rodziny sprawującej opiekę oraz rodziny osoby wymagającej opieki w przeliczeniu na osobę nie przekracza kwoty określonej w art. 5 ust. 2 ustawy o świadczeniach rodzinnych (764,00 zł).

Wysokość specjalnego zasiłku opiekuńczego wynosi 520 zł miesięcznie.

Specjalny zasiłek opiekuńczy przysługujący za niepełne miesiące kalendarzowe ustala się, dzieląc kwotę świadczenia przez liczbę wszystkich dni kalendarzowych w tym miesiącu, a otrzymaną kwotę mnoży się przez liczbę dni kalendarzowych, za które świadczenie przysługuje. Kwotę świadczenia przysługującą za niepełny miesiąc zaokrągla się do 10 groszy w górę.

Specjalny zasiłek opiekuńczy nie przysługuje, jeżeli:

1) osoba sprawująca opiekę:

a) ma ustalone prawo do emerytury, renty, renty rodzinnej z tytułu śmierci małżonka przyznanej w przypadku zbiegu prawa do renty rodzinnej i innego świadczenia emerytalno-rentowego, renty socjalnej, zasiłku stałego, nauczycielskiego świadczenia kompensacyjnego, zasiłku przedemerytalnego lub świadczenia przedemerytalnego,

b) ma ustalone prawo do specjalnego zasiłku opiekuńczego, świadczenia pielęgnacyjnego lub zasiłku dla opiekuna,

d) legitymuje się orzeczeniem o znacznym stopniu niepełnosprawności;

2) osoba wymagająca opieki została umieszczona w rodzinie zastępczej, z wyjątkiem rodziny zastępczej spokrewnionej, w rodzinnym domu dziecka albo, w związku z koniecznością kształcenia, rewalidacji lub rehabilitacji, w placówce zapewniającej całodobową opiekę, w tym w specjalnym ośrodku szkolno-wychowawczym, z wyjątkiem podmiotu wykonującego działalność leczniczą, i korzysta w niej z całodobowej opieki przez więcej niż 5 dni w tygodniu;

3) na osobę wymagającą opieki inna osoba ma ustalone prawo do wcześniejszej emerytury;

4) na osobę wymagającą opieki jest ustalone prawo do dodatku do zasiłku rodzinnego, o którym mowa w art. 10, prawo do specjalnego zasiłku opiekuńczego, prawo do świadczenia pielęgnacyjnego lub prawo do zasiłku dla opiekuna,

5) na osobę wymagającą opieki inna osoba jest uprawniona za granicą do świadczenia na pokrycie wydatków związanych z opieką, chyba że przepisy o koordynacji systemów zabezpieczenia społecznego lub dwustronne umowy o zabezpieczeniu społecznym stanowią inaczej.

Wysokość specjalnego zasiłku opiekuńczego w 2020 roku wynosiła wysokości 620,00 zł



miesięcznie.

W roku 2021 w gminie Toszek nie wypłacono świadczenia tytułem specjalnego zasiłku opiekuńczego.

Świadczenie pielęgnacyjne z tytułu rezygnacji z zatrudnienia lub innej pracy zarobkowej przysługuje:

- a) matce albo ojcu,
- b) opiekunowi faktycznemu dziecka,
- c) osobie będącej rodziną zastępczą spokrewnioną w rozumieniu ustawy z dnia 9 czerwca 2011 r. o wspieraniu rodziny i systemie pieczy zastępczej,
- d) innym osobom, na których zgodnie z przepisami ustawy z dnia 25 lutego 1964 r. - Kodeks rodzinny i opiekuńczy ciąży obowiązek alimentacyjny, z wyjątkiem osób o znacznym stopniu niepełnosprawności,

- jeżeli nie podejmują lub rezygnują z zatrudnienia lub innej pracy zarobkowej w celu sprawowania opieki nad osobą legitymującą się orzeczeniem o znacznym niepełnosprawności albo orzeczeniem o niepełnosprawności łącznie ze wskazaniem: konieczności stałej lub długotrwałej opieki lub pomocy innej osoby w związku ze znacznie ograniczoną możliwością samodzielnej egzystencji oraz konieczności stałego współudziału na co dzień opiekuna dziecka w procesie jego leczenia, rehabilitacji i edukacji,

Osobie innej niż spokrewniona w pierwszym stopniu, na której ciąży obowiązek alimentacyjny, przysługuje świadczenie pielęgnacyjne, w przypadku gdy nie ma osoby spokrewnionej w pierwszym stopniu albo gdy osoba ta nie jest w stanie sprawować opieki, o której mowa wyżej.

Świadczenie pielęgnacyjne nie przysługuje, jeżeli:

- a) osoba sprawująca opiekę ma ustalone prawo do emerytury, renty, renty rodzinnej z tytułu śmierci małżonka przyznanej w przypadku zbiegu prawa do renty rodzinnej i innego świadczenia emerytalno-rentowego, renty socjalnej, zasiłku stałego, nauczycielskiego świadczenia kompensacyjnego, zasiłku przedemerytalnego lub świadczenia przedemerytalnego lub ma ustalone prawo do specjalnego zasiłku opiekuńczego, świadczenia pielęgnacyjnego lub zasiłku dla opiekuna,
- b) osoba wymagająca opieki:
 - pozostaje w związku małżeńskim, chyba że współmałżonek legitymuje się orzeczeniem o znacznym stopniu niepełnosprawności,
 - została umieszczona w rodzinie zastępczej, z wyjątkiem rodziny zastępczej spokrewnionej, rodzinnym domu dziecka albo, w związku z koniecznością kształcenia, rewalidacji lub rehabilitacji, w placówce zapewniającej całodobową opiekę, w tym w specjalnym ośrodku szkolno-wychowawczym, z wyjątkiem podmiotu wykonującego działalność leczniczą, i korzysta w niej z całodobowej opieki przez więcej niż 5 dni w tygodniu;
- c) na osobę sprawującą opieki jest ustalone prawo do dodatku do zasiłku rodzinnego z tytułu opieki nad dzieckiem w okresie korzystania z urlopu wychowawczego, prawo do specjalnego zasiłku opiekuńczego, prawo do świadczenia pielęgnacyjnego lub prawo do zasiłku dla opiekuna ;
- d) na osobę wymagającą opieki inna osoba jest uprawniona za granicą do świadczenia na



pokrycie wydatków związanych z opieką, chyba że przepisy o koordynacji systemów zabezpieczenia społecznego lub dwustronne umowy o zabezpieczeniu społecznym stanowią inaczej.

Kwota świadczenia pielęgnacyjnego podlega corocznej waloryzacji od dnia 1 stycznia 2021 r. wynosi 1 971,00 zł.

Kwotę świadczenia pielęgnacyjnego przysługującego za niepełne miesiące kalendarzowe ustala się, dzieląc kwotę świadczenia przez liczbę wszystkich dni kalendarzowych w tym miesiącu, a otrzymaną kwotę mnoży się przez liczbę dni kalendarzowych, za które świadczenie przysługuje. Kwotę świadczenia przysługującą za niepełny miesiąc zaokrągla się do 10 groszy w górę.

Przyznanie świadczenia pielęgnacyjnego nie jest uzależnione od dochodu.

Ustalenie prawa do świadczenia pielęgnacyjnego następuje na podstawie złożonego wniosku wraz z kompletem dokumentów określonych w obowiązujących przepisach.

W roku 2021 w gminie Toszek wypłacona została łączna kwota **1 004 785,00 zł**.

Zgodnie z obowiązującymi przepisami za osoby pobierające świadczenie pielęgnacyjne oraz specjalny zasiłek opiekuńczy organ właściwy opłaca **składki emerytalne i rentowe oraz zdrowotne**.

W roku 2021 w gminie Toszek opłacono składki w łącznej wysokości **206 226,00 zł**.

Świadczenie rodzicielskie

Od 1 stycznia 2016 roku zmianą ustawy o świadczeniach rodzinnych wprowadzone zostało świadczenie rodzicielskie przysługujące osobom, które nie mają prawa do zasiłku macierzyńskiego lub świadczenia pokrewnego przysługującego z tytułu urodzenia dziecka.

Świadczenie to przysługuje matce albo ojcu dziecka, opiekunowi faktycznemu dziecka, rodzinie zastępczej, z wyjątkiem rodziny zastępczej zawodowej, a także osobie, która przysposobiła dziecko, w przypadku objęcia opieką dziecka w wieku do ukończenia 7. roku życia, a w przypadku dziecka, wobec którego podjęto decyzję o odroczeniu obowiązku szkolnego – do ukończenia 10. roku życia.

Świadczenie rodzicielskie przysługuje od dnia urodzenia dziecka, objęcia dziecka opieką lub przysposobienia dziecka przez okres 52 tygodni w przypadku jednego dziecka, 65 tygodni w przypadku dwojga dzieci, 67 tygodni w przypadku trojga dzieci, 69 tygodni w przypadku czworga dzieci oraz 71 tygodni w przypadku pięciorga i więcej dzieci.

Wysokość świadczenia rodzicielskiego wynosi 1000,00 zł miesięcznie. W przypadku urodzenia dziecka przez kobietę posiadającą prawo do zasiłku dla bezrobotnych, wysokość przyznanego świadczenia rodzicielskiego jest pomniejszana o kwotę przysługującego zasiłku dla bezrobotnych.

Świadczenie przysługujące za niepełne miesiące ustala się dzieląc kwotę świadczenia przez liczbę wszystkich dni kalendarzowych w tym miesiącu, a otrzymaną kwotę mnoży się przez liczbę dni kalendarzowych, za które świadczenie przysługuje.

Należną kwotę świadczenia zaokrągla się do 10 groszy w górę.

W 2021 r. tytułem świadczenia rodzicielskiego wypłacono łącznie kwotę **143 697,00 zł**.



Postępowanie w sprawie ustalenia prawa do świadczeń rodzinnych prowadzone jest na wniosek strony i kończy się wydaniem decyzji administracyjnej w terminie 30 dni od daty złożenia poprawnie wypełnionego wniosku oraz zgromadzenia kompletu dokumentów.

Od decyzji przysługuje stronie prawo wniesienia odwołania do Samorządowego Kolegium Odwoławczego w Katowicach w terminie 14 dni od daty jej otrzymania. Odwołanie wnosi się za pośrednictwem Kierownika Ośrodka Pomocy Społecznej w Toszku. Odwołanie nie podlega opłacie skarbowej.

Fundusz alimentacyjny

Rodzice, posiadający ustalone na drodze sądowej (ugoda, wyrok) alimenty na dziecko, niejednokrotnie mają znaczne trudności z wyegzekwowaniem ustalonych sum pieniężnych od drugiego rodzica. Z pomocą w takiej sytuacji w pierwszym rzędzie może przyjść komornik sądowy, który jest powołany między innymi w celu egzekwowania treści wyroków sądowych. Niestety, praktyka pokazuje, że narzędzia prawne, jakimi dysponuje komornik mają bardzo ograniczoną skuteczność. Jeśli komornik nie jest w stanie wyegzekwować **całości** należnych alimentów (zarówno zaległych jak i bieżących) w okresie dwóch kolejnych miesięcy, mówimy o tzw. bezskuteczności egzekucji. W takiej sytuacji istnieje możliwość otrzymania **świadczeń z funduszu alimentacyjnego**. Świadczenia te można otrzymać pod warunkiem, że dochód w rodzinie nie przekraczał kwoty **800,00 zł** na osobę do 30.09.2020 r., a od 1.10.2020 r. kwoty **900,00 zł**.

Uprawnionymi do otrzymywania świadczeń z funduszu alimentacyjnego są:

- dzieci do ukończenia 18 roku życia;
- osoby w wieku powyżej 18 roku życia do ukończenia 25 roku życia – jeśli uczą się w szkole lub szkole wyższej;
- osoby z orzeczonym znacznym stopniem niepełnosprawności – bezterminowo.

Świadczenia z funduszu alimentacyjnego przysługują do wysokości zasądzonych alimentów, jednak nie więcej niż 500 zł miesięcznie na każdą z osób uprawnionych. Świadczenia zasadniczo przyznaje się na tzw. okres świadczeniowy, trwający od października danego roku do końca września roku następnego. W przypadku złożenia wniosku po październiku – prawo do świadczeń z funduszu przyznaje się począwszy od miesiąca złożenia prawidłowo wypełnionego wniosku wraz z kompletem dokumentacji, do końca trwającego okresu świadczeniowego.

Nie mogą otrzymać świadczeń z funduszu osoby, które:

- zostały umieszczone w instytucji zapewniającej całodobowe utrzymanie albo w pieczy zastępczej,
- zawarły związek małżeński.

W gminie Toszek ustalaniem uprawnień do świadczeń z funduszu alimentacyjnego zajmuje się Ośrodek Pomocy Społecznej w Toszku, działając w tym zakresie z upoważnienia Burmistrza Toszka.

W siedzibie Ośrodka dostępne są formularze wniosków stosowane przy ustalaniu uprawnień do świadczeń z funduszu alimentacyjnego. Oprócz prawidłowo wypełnionego wniosku, podstawowymi załącznikami są:

- oryginał ugody lub prawomocnego wyroku sądowego zasądzającego alimenty na rzecz osób uprawnionych lub ugody zawartej przed mediatorem (dopuszczalna jest kopia dokumentu potwierdzona za zgodność z oryginałem przez uprawniony do tego organ, np. komornika lub notariusza);



- zaświadczenie komornika o bezskuteczności postępowania egzekucyjnego;
 - oświadczenie o wysokości dochodów z działalności gospodarczej;
 - zaświadczenie lub oświadczenie o uczęszczaniu osoby uprawnionej do szkoły lub szkoły wyższej;
 - oświadczenie o wysokości dochodów nieopodatkowanych i wielkości gospodarstwa rolnego.
- Ponieważ każda sprawa rozpatrywana jest indywidualnie, w zależności od sytuacji rodzinnej i dochodowej danej rodziny, mogą być również niezbędne inne dokumenty (poza wskazanymi wyżej).

Wniosek z załącznikami składać można w Ośrodku Pomocy Społecznej w Toszku osobiście w godzinach pracy OPS, drogą elektroniczną lub przesłać za pośrednictwem Poczty.

Podstawa prawna: ustawa z dnia 7 września 2007 r. o pomocy osobom uprawnionym do alimentów (tekst jednolity: Dz. U. z 2019 r., poz. 670 z późn. zm.)

W 2021 r. wypłacono **219** świadczeń z funduszu alimentacyjnego na kwotę **84 763,34,00 zł**. Dłużnicy alimentacyjni zwrócili z tytułu wypłaconych świadczeń z funduszu alimentacyjnego kwotę **74 078,70 zł**.

Za Życiem

Ustawa z dnia 4 listopada 2016r. o wsparciu kobiet w ciąży i rodzin.

Jednorazowe świadczenie w wysokości 4 000 zł przysługuje matce lub ojcu dziecka, opiekunowi prawnemu albo opiekunowi faktycznemu dziecka bez względu na dochód,.

Aby uzyskać jednorazowe świadczenie w wysokości 4 000 zł należy złożyć wniosek w Ośrodku Pomocy Społecznej wraz z;

- zaświadczenie potwierdzające ciężkie i nieodwracalne upośledzenie albo nieuleczalną chorobę zagrażającą życiu, które powstały w prenatalnym okresie rozwoju dziecka lub w czasie porodu, wystawione przez lekarza ubezpieczenia zdrowotnego, posiadającego specjalizację II stopnia lub tytuł specjalisty w dziedzinie położnictwa I ginekologii, perinatologii lub neonatologii.
- Zaświadczenie wydane przez lekarza lub położną potwierdzające pozostawanie kobiety pod opieką medyczną nie później niż od 10 tygodnia ciąży do porodu.

Jednorazowe świadczenie nie przysługuje, jeżeli:

- dziecko zostało umieszczone w pieczy zastępczej albo w domu pomocy społecznej zapewniającym nieodpłatnie pełne utrzymanie,
- jeżeli na dziecko przysługuje jednorazowe świadczenie lub świadczenie o charakterze podobnym do jednorazowego świadczenia za granicą, chyba że przepisy o koordynacji systemów zabezpieczenia społecznego lub dwustronnej umowy o zabezpieczeniu
- społecznym stanowią inaczej,
- jednorazowe świadczenie nie przysługuje również w przypadku martwego dziecka.

Wniosek o wypłatę jednorazowego świadczenia składa się w terminie 12 miesięcy od dnia narodzin dziecka.

W 2021 r. wypłacono 1 świadczenie **na kwotę 4 000,00 zł**.



Dodatek mieszkaniowy

Od dnia 1 kwietnia 2019 r. Ośrodek Pomocy Społecznej realizuje zadanie w zakresie przyznawania i wypłacania dodatków mieszkaniowych, które w oparciu o ustawę z dnia 21 czerwca 2001 r. o dodatkach mieszkaniowych (t.j. Dz. U. z 2019 r. poz. 2133 z późn. zm.), jest zadaniem własnym gminy.

Dodatek mieszkaniowy przyznawany jest na wniosek osoby uprawnionej po spełnieniu trzech wymogów zawartych w ustawie tj. **posiadanie tytułu prawnego** do zajmowanego lokalu, posiadanie odpowiedniej wysokości **średniego miesięcznego dochodu** na osobę w rodzinie w okresie trzech miesięcy poprzedzających datę złożenia wniosku oraz zajmowanie lokalu o określonej ustawą **powierzchni**.

Ryczałt na zakup opału:

Jeżeli osobie przysługuje dodatek, a w jej mieszkaniu nie ma centralnego ogrzewania, ciepłej wody, lub gazu przewodowego z zewnętrznego źródła – to wówczas przysługuje jej ryczałt na zakup opału, stanowiący część dodatku mieszkaniowego.

Wypłata dodatku mieszkaniowego:

- Dodatek przyznaje się na okres sześć miesięcy, licząc od pierwszego dnia miesiąca następującego po dniu złożenia wniosku
- Dodatek mieszkaniowy wpływa na konto administracji domu i pomniejsza w ten sposób należność osoby, starającej się o pomoc.
- W przypadku właścicieli domów jednorodzinnych dodatek wypłacany jest osobie starającej się o dodatek, bezpośrednio.
- Ryczałt na opał może być wypłacany bezpośrednio osobie, starającej się o dodatek.

Co powoduje wstrzymanie dodatku:

Jeżeli osoba, której przyznano dodatek, nie opłaca na bieżąco czynszu za lokal, to wypłata dodatku jest wstrzymywana do czasu pokrycia zaległości. Decyzja o przyznaniu dodatku wygasa, jeżeli zaległości nie zostaną pokryte w ciągu trzech miesięcy od dnia wydania decyzji wstrzymującej.

W roku 2021 wysokość wypłaconych dodatków mieszkaniowych wyniosła ogółem **90 624,89 zł**.

Dodatek energetyczny

Od dnia 1 kwietnia 2019 r. Ośrodek Pomocy Społecznej, realizuje zadania zlecone gminie z zakresu administracji rządowej, w zakresie przyznawania i wypłacania dodatków energetycznych. Świadczenie to ma na celu pokrycie z funduszy publicznych (rządowych) części opłat za energię elektryczną, do której uiszczenia zobowiązana jest osoba uprawniona do otrzymywania dodatku. Przedmiotowy dodatek nie jest jednak zapomogą bądź innym świadczeniem o charakterze uznaniowym.



Zasady i tryb przyznawania, a także wypłacania zryczałtowanych dodatków energetycznych oraz właściwość organów w tych sprawach, reguluje ustawa z dnia 10 kwietnia 1997 r. – Prawo energetyczne (tekst jedn.: Dz. U. z 2018 r. poz. 755 z późn. zm.)

Komu przysługuje dodatek energetyczny?

Dodatek energetyczny przysługuje odbiorcy wrażliwemu energii elektrycznej.

Przez odbiorcę wrażliwego energii elektrycznej należy rozumieć osobę:

- której przyznano dodatek mieszkaniowy;
- która jest stroną umowy kompleksowej lub umowy sprzedaży energii elektrycznej zawartej z przedsiębiorstwem energetycznym;
- która zamieszkuje w miejscu dostarczania energii elektrycznej.

Ile wynosi dodatek energetyczny?

Do 30 kwietnia każdego roku minister właściwy do spraw gospodarki ogłasza w drodze obwieszczenia, w Dzienniku Urzędowym Rzeczypospolitej Polskiej "Monitor Polski", wysokość dodatku energetycznego na kolejne 12 miesięcy, biorąc pod uwagę środki przewidziane na ten cel w ustawie budżetowej.

Osoba ubiegająca się o zryczałtowany dodatek energetyczny musi spełniać następujące warunki:

Dodatek energetyczny przysługuje osobie, która spełnia łącznie następujące warunki:

- posiada ustalone prawo do dodatku mieszkaniowego;
- jest stroną umowy kompleksowej lub umowy sprzedaży energii elektrycznej;
- zamieszkuje w miejscu dostarczania energii elektrycznej.

Aby ubiegać się o zryczałtowany dodatek energetyczny należy złożyć wniosek wraz z wymaganymi dokumentami.

W roku 2021 wysokość wypłaconych dodatków energetycznych wyniosła ogółem **2 848,29 zł**. **Świadczenia wychowawcze** przyznawane są na wniosek uprawnionych osób na podstawie ustawy z dnia 11 lutego 2016 roku o pomocy państwa w wychowywaniu dzieci, która weszła w życie z dniem 1 kwietnia 2016 r.

Wnioski składa się w urzędzie gminy lub miasta ze względu na miejsce zamieszkania osób uprawnionych.

Świadczenie wychowawcze zgodnie z art. 4 ust. 1 ustawy o pomocy państwa w wychowywaniu dzieci ma na celu częściowe pokrycie wydatków związanych z wychowywaniem dziecka, w tym z opieką nad nim i zaspokojeniem jego potrzeb życiowych. Świadczenie wychowawcze przysługuje na pierwsze dziecko rodzinom, w których dochód netto w przeliczeniu na osobę nie przekraczał 800 zł lub 1 200 zł (w rodzinie z dzieckiem niepełnosprawnym). Świadczenie na drugie i kolejne dziecko w rodzinie przysługuje bez względu na dochód rodziny.

Dla wniosków składanych w okresie od lipca 2017 r. do czerwca 2019 r., obowiązywał również przepis dot. samotnego wychowywania dziecka. Mianowicie, świadczenie wychowawcze na dane dziecko nie przysługuje, jeżeli osobie samotnie wychowującej dziecko nie zostało ustalone, na rzecz tego dziecka od jego rodzica, świadczenie alimentacyjne na podstawie tytułu wykonawczego pochodzącego lub zatwierdzonego przez sąd, chyba że:



- a) drugi z rodziców dziecka nie żyje,
- b) ojciec dziecka jest nieznany,
- c) powództwo o ustalenie świadczenia alimentacyjnego od drugiego z rodziców zostało oddalone,
- d) sąd zobowiązał jedno z rodziców do ponoszenia całkowitych kosztów utrzymania dziecka i nie zobowiązał drugiego z rodziców do świadczenia alimentacyjnego na rzecz tego dziecka,

Zapisy dot. dochodu oraz samotnego wychowywania obowiązywały do czerwca 2019 r., gdyż od lipca 2019 wprowadzona została nowelizacja ustawy, z której wynika iż świadczenie wychowawcze przysługują matce lub ojcu (jeżeli wspólnie zamieszkują), opiekunowi faktycznemu dziecka (jeżeli wspólnie zamieszkują), opiekunowi prawnemu dziecka albo dyrektorowi domu pomocy społecznej w wysokości **500 zł miesięcznie na dziecko** do dnia ukończenia przez dziecko 18 roku życia.

Świadczenie wychowawcze nie przysługuje, jeżeli:

- a) dziecko pozostaje w związku małżeńskim;
- b) dziecko zostało umieszczone w instytucji zapewniającej całodobowe utrzymanie (dom pomocy społecznej, młodzieżowy ośrodek wychowawczy, schronisko dla nieletnich, zakład poprawczy, areszt śledczy, zakład karny oraz szkołę wojskową lub inną szkołę, jeżeli instytucje te zapewniają nieodpłatnie pełne utrzymanie) albo w pieczy zastępczej;
- c) pełnoletnie dziecko ma ustalone prawo do świadczenia wychowawczego na własne dziecko
- d) członkowi rodziny przysługuje za granicą na dziecko świadczenie o podobnym charakterze lub świadczenia wychowawczego, chyba że przepisy o koordynacji systemów zabezpieczenia społecznego lub dwustronne umowy międzynarodowe o zabezpieczeniu społecznym stanowią inaczej.

Okres świadczeniowy trwał od 1 lipca 2019 do 30 maja 2021. Wnioski można było składać od lipca 2019 (wnioski elektroniczne), oraz od sierpnia 2019 (wnioski papierowe).

Zgodnie z art. 10 ustawy o zmianie ustawy o pomocy państwa w wychowaniu dzieci w przypadku złożenia wniosku o ustalenie prawa do świadczenia wychowawczego w okresie od dnia 1 lipca 2019 r. do dnia 30 września 2019 r., prawo do świadczenia wychowawczego na podstawie tego wniosku ustala się, począwszy od 1 lipca 2019 r., o ile prawo do świadczenia wychowawczego w okresie, na który jest ustalone, nie jest przyznane.

Prawo do świadczenia wychowawczego ustala się począwszy od miesiąca, w którym wpłynął wniosek z prawidłowo wypełnionymi dokumentami, do końca okresu świadczeniowego lub do miesiąca, w którym uprawnione dziecko kończy 18 lat, nie wcześniej niż od dnia odpowiednio urodzenia się dziecka, objęcia opieką lub przysposobienia dziecka.

Jeżeli w okresie 3 miesięcy, licząc od dnia urodzenia się dziecka, objęcia opieką lub przysposobienia dziecka zostanie złożony wniosek o ustalenie prawa do świadczenia wychowawczego, prawo to ustala się odpowiednio od dnia urodzenia objęcia opieką lub przysposobienia.

Wstrzymanie wypłaty następuje również w sytuacji gdy osoba pobierająca świadczenia odmówiła udzielenia lub nie udzieliła w wyznaczonym terminie wyjaśnień co do okoliczności mających wpływ na prawo do świadczenia wychowawczego, a także jeżeli przez kolejne trzy miesiące nie podejmuje świadczeń.

Osoba ubiegająca się o świadczenie wychowawcze do wniosku dołącza dokumenty określone w przepisach, a ponieważ każda sprawa rozpatrywana jest indywidualnie, w zależności



od sytuacji rodzinnej i dochodowej danej rodziny, do rozpatrzenia wniosku mogą być niezbędne również inne dokumenty poza określonymi w przepisach.

Organ właściwy ustalający prawo do świadczenia wychowawczego jest obowiązany do samodzielnego uzyskania lub weryfikacji drogą elektroniczną danych niezbędnych do rozpatrzenia wniosku zgodnie z obowiązującymi przepisami.

W roku 2021 w gminie Toszek świadczenie wychowawcze pobierało ok. 1000 rodzin, którym z tego tytułu wypłacono kwotę **9 034 851,00 zł.**

Postępowanie w sprawie ustalenia prawa do świadczenia wychowawczego prowadzone jest na wniosek strony i kończy się wydaniem informacji pozytywnej (przesłanych pocztą elektroniczną) lub decyzji administracyjnej w terminie 30 dni od daty złożenia poprawnie wypełnionego wniosku wraz z kompletem dokumentów. Nieodebranie informacji o przyznaniu świadczenia wychowawczego nie wstrzymuje wypłat.

Wnioski w sprawie ustalenia prawa do świadczenia wychowawczego na kolejny okres są przyjmowane od dnia 1 lutego danego roku.

W przypadku gdy osoba ubiegająca się o świadczenie wychowawcze na kolejny okres złoży wniosek wraz z wymaganymi dokumentami do dnia 30 kwietnia danego roku, ustalenie prawa do świadczenia wychowawczego oraz wypłata przysługującego świadczenia następuje do dnia 30 czerwca tego roku.

W przypadku gdy osoba ubiegająca się o świadczenie wychowawcze na kolejny okres złoży wniosek wraz z wymaganymi dokumentami w okresie od dnia 1 maja do dnia 31 maja danego roku, ustalenie prawa do świadczenia wychowawczego oraz wypłata przysługującego świadczenia wychowawczego następuje do dnia 31 lipca tego roku.

W przypadku gdy osoba ubiegająca się o świadczenie wychowawcze na dany okres złoży wniosek wraz z wymaganymi dokumentami w okresie od dnia 1 czerwca do dnia 30 czerwca danego roku, ustalenie prawa do świadczenia wychowawczego oraz wypłata przysługującego świadczenia wychowawczego następuje do dnia 31 sierpnia tego roku.

W przypadku gdy osoba ubiegająca się o świadczenie wychowawcze na dany okres złoży wniosek wraz z wymaganymi dokumentami w okresie od dnia 1 lipca do dnia 31 lipca danego roku, ustalenie prawa do świadczenia wychowawczego oraz wypłata przysługującego świadczenia wychowawczego następuje do dnia 30 września tego roku.

W przypadku gdy osoba ubiegająca się o świadczenie wychowawcze na dany okres złoży wniosek wraz z wymaganymi dokumentami w okresie od dnia 1 sierpnia danego roku do dnia 31 sierpnia danego roku, ustalenie prawa do świadczenia wychowawczego oraz wypłata przysługującego świadczenia wychowawczego następuje do dnia 31 października tego roku.

Od decyzji przysługuje stronie prawo wniesienia odwołania do Samorządowego Kolegium Odwoławczego w Katowicach w terminie 14 dni od daty jej otrzymania. Odwołanie wnosi się za pośrednictwem Dyrektora Ośrodka Pomocy Społecznej w Toszku.

ZESPÓŁ INTERDYSCYPLINARNY MIASTA I GMINY TOSZEK

Ustawą z dnia 29 lipca 2005 r. o przeciwdziałaniu przemocy w rodzinie (t.j. Dz. U. 2021 r. poz. 1249) powołano tzw. Zespoły interdyscyplinarne ds. przeciwdziałania przemocy w rodzinie.

Ta sama ustawa określa przemoc w rodzinie jako pojedyncze lub powtarzające się umyślne działanie lub też zaniechanie, które narusza prawa lub dobra osobiste członków



rodziny. Ustawodawca w szczególności ma tu na myśli zagrożenie utraty życia lub zdrowia, naruszenie godności i nietykalności fizycznej oraz wolności – także seksualnej.

Działania te bowiem powodują szkody zdrowotne, jak również wywołują cierpienie i krzywdy moralne osób, wobec których przemoc jest stosowana.

Ośrodek Pomocy Społecznej – zgodnie z ustawą – zapewnia obsługę techniczną Zespołu. Polega ona głównie na udostępnianiu pomieszczeń, materiałów biurowych, możliwości korzystania z Internetu, usług pocztowych itd.

W skład Zespołu Interdyscyplinarnego Miasta i Gminy Toszek wchodzi przedstawiciele następujących jednostek, instytucji oraz organizacji:

- 1) przedstawiciel Ośrodka Pomocy Społecznej w Toszku;
- 2) przedstawiciel Miejsko – Gminnej Komisji Rozwiązywania Problemów Alkoholowych w Toszku
- 3) przedstawiciel Policji
- 4) przedstawiciel oświaty
- 5) przedstawiciel ochrony zdrowia
- 6) przedstawiciel organizacji pozarządowych
- 7) 2 przedstawiciele kuratorów sądowych - ds. karnych oraz rodzinnych i nieletnich

Pomieszczenia, o których wspomniano, potrzebne są w celu umożliwienia spotkań członków Zespołu lub grup roboczych, które Zespół powołuje po otrzymaniu formularza „Niebieska Karta”. Dokument ten wypełniany jest przez policjanta, pracownika socjalnego, pedagoga, pielęgniarkę, lekarza itd. w przypadku podejrzenia stosowania przemocy domowej w rodzinie klienta czy podopiecznego. Spisanie formularza „Niebieska Karta” jest wypełnieniem obowiązku przedstawiciela instytucji, ale także obywatela, bowiem jest to zawiadomienie o prawdopodobieństwie popełnienia przestępstwa. Wobec czego, formularz „Niebieska Karta” może być sporządzony także bez zgody osoby, co do której istnieje prawdopodobieństwo, że doświadcza przemocy.

Wypełniony formularz przekazywany jest do Przewodniczącego, który po zapoznaniu się z jego treścią powołuje grupę roboczą lub pozostałych członków Zespołu do rozpatrzenia sprawy. Grupa robocza najczęściej składa się z dzielnicowego, pracownika socjalnego, przedstawiciela gminnej komisji rozwiązywania problemów alkoholowych (jeśli w rodzinie występuje problem uzależnienia), oświaty (jeśli w rodzinie są uczące się dzieci), ochrony zdrowia, kuratora sądowego i innych osób działających w omawianym obszarze.

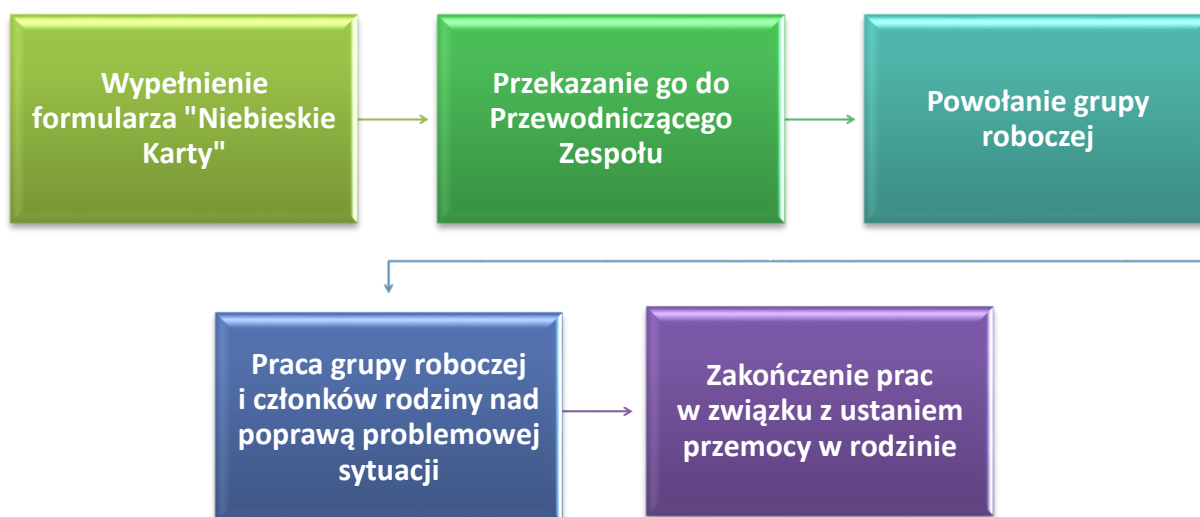
Grupa robocza spotyka się w celu wymiany posiadanych informacji o rodzinie, zaplanowania działań mogących poprawić problemową sytuację, motywowania poszczególnych jej członków do korzystnych dla nich działań, monitorowania sytuacji oraz reagowania w sytuacjach nieprzewidzianych.

Na kolejne spotkania grupy roboczej zapraszane są osoby wobec których istnieje prawdopodobieństwo doświadczania przemocy domowej. W czasie tego spotkania wypełniane są dalsze części formularza „Niebieska Karta” oraz podejmowane są w porozumieniu z zaproszoną osobą, decyzje i plan działania na określony w protokole z posiedzenia grupy roboczej czas. Ponadto, członkowie grupy roboczej informują o punktach, w których można



uzyskać pomoc w postaci wsparcia, terapii, schronienia itp. Następnie wzywana jest osoba co do której istnieje podejrzenie stosowania przemocy domowej. Z taką osobą przeprowadza się rozmowę informującą o konsekwencjach takiego zachowania oraz miejscach świadczących pomoc. Dalsza praca grupy roboczej uzależniona jest do tempa i postępów w działaniu oraz potrzeb zgłaszanych przez daną rodzinę.

Szczegółowy opis procedury postępowania w przypadku przemocy w rodzinie zawiera Rozporządzenie Rady Ministrów z dnia 13 września 2011 r. w sprawie procedury „Niebieskie Karty” oraz wzorów formularzy „Niebieska Karta” (Dz. U. 2011 Nr 209, poz. 1245). Zakres pracy Zespołu określa również Uchwała Nr XXXIII/256/2017 Rady Miejskiej w Toszku z dnia 27 kwietnia 2017 r. w sprawie zmiany Uchwały nr V/26/11 Rady Miejskiej w Toszku z dnia 26 stycznia 2011 roku w sprawie określenia trybu i sposobu powoływania i odwoływania członków Zespołu Interdyscyplinarnego Miasta i Gminy Toszek oraz szczegółowych warunków jego funkcjonowania.



Procedura postępowania w przypadku prawdopodobieństwa występowania przemocy w rodzinie.

Zadania w ramach grup roboczych w 2020 r. realizowali przedstawiciele Policji, Ośrodka Pomocy Społecznej, Oświaty i Miejsko – Gminnej Komisji Rozwiązywania Problemów Alkoholowych w Toszku, kuratorów społecznych.

W ramach działalności Zespołu Interdyscyplinarnego Miasta i Gminy Toszek w 2020 roku odbyły się:

- 4 posiedzenia członków Zespołu
- 30 posiedzeń grup roboczych.

Podczas każdego posiedzenia Zespołu Interdyscyplinarnego Miasta i Gminy Toszek w 2021 roku omawiano przypadki rodzin, w których dochodzi do przemocy oraz procedury postępowania poszczególnych instytucji w przypadku powzięcia takich informacji oraz



przepisy dotyczące przeciwdziałania przemocy w rodzinie, zasady pracy osób wchodzących w skład grup roboczych.

W 2021 r. do Przewodniczącego Zespołu Interdyscyplinarnego Miasta i Gminy Toszek wpłynęło **11** wypełnionych formularzy „Niebieska Karta” część A, założonych przez: Komisariat Policji w Pyskowicach i Ośrodek Pomocy Społecznej w Toszku.

W skład grup roboczych wchodził:

- przedstawiciele Ośrodka Pomocy Społecznej,
- przedstawiciele Policji,
- przedstawiciele Miejsko – Gminnej Komisji Rozwiązywania Problemów Alkoholowych,
- Oświaty,
- Kuratorów społecznych.

Grupa robocza w czasie swojej pracy, realizując procedurę „Niebieskie Karty” zaprasza na posiedzenie osobę, co do której istnieje podejrzenie, że doświadcza przemocy, a na kolejne – osobę podejrzaną o stosowanie przemocy w rodzinie. W sytuacji potwierdzenia otrzymanych informacji, proponuje się działania mające na celu ustanie przemocy w danej rodzinie. Jeśli te działania okazują się bezskuteczne, przekazuje się sprawę do rozpatrzenia Prokuraturze Rejonowej.

GMINNY PROGRAM PROFILAKTYKI I ROZWIĄZYWANIA PROBLEMÓW ALKOHOLOWYCH W GMINIE TOSZEK NA ROK 2021

Miejsko – Gminna Komisja Rozwiązywania Problemów Alkoholowych

W roku 2021 w skład Miejsko-Gminnej Komisji Rozwiązywania Problemów Alkoholowych wchodziło 5 członków. W tym czasie Komisja przeprowadziła rozmowy interwencyjno-motywuujące z 23 osobami nadużywającymi alkoholu.

W 2021 roku Komisja skierowała 5 wniosków o wszczęcie postępowania nieprocesowego w przedmiocie zastosowania obowiązku poddania się leczeniu w zakładzie leczenia odwykowego.

a) Punkt Wsparcia Rodziny

W ramach Gminnego Programu Profilaktyki i Rozwiązywania Problemów Alkoholowych w Gminie Toszek na rok 2021, Gminnego Programu Przeciwdziałania Narkomanii w Gminie Toszek na lata 2019-2021, Gminnego Programu Przeciwdziałania Przemocy w Rodzinie i Ochrony Ofiar Przemocy w Rodzinie w Gminie Toszek na lata 2019-2021, w 2021 roku w Ośrodku Pomocy Społecznej w Toszku, mieszkańcy Gminy mogli bezpłatnie korzystać z konsultacji z certyfikowanym specjalistą terapii uzależnień oraz psychologiem. W roku sprawozdawczym, na spotkania z terapeutą leczenia uzależnień i psychologiem zgłosiły się osoby uzależnione od alkoholu, osoby doświadczające przemocy domowej oraz te, które znalazły się w sytuacji kryzysowej. Udzielono w 2021 r. **95 konsultacji**



z terapeutą uzależnień **dla 33 osób** z terenu miasta i gminy Toszek oraz **35 rodzin** skorzystało z **181 porad** psychologicznych.

Również bezpłatnie mieszkańcy Gminy Toszek mogą korzystać z porad z radcą prawnym. W 2021 roku konsultacje odbywały się w środy. Wśród spraw, z jakimi zgłaszali się klienci znalazły się:

- sprawy o znęcanie się związane z nadużywaniem alkoholu
- sprawy dot. przemocy w rodzinie i naruszenia nietykalności cielesnej
- sprawy rozwodowe
- sprawy o alimenty
- sprawy o opiekę nad dzieckiem
- sprawy dot. ustalenia kontaktów z dziećmi
- sprawy spadkowe
- sprawy dot. uprawnień do kierowania pojazdem
- sprawy dot. obowiązku płacenia abonamentu
- sprawy dot. zadłużenia finansowego
- sprawy dot. egzekucji komorniczych
- sprawy o pomówienie
- sprawy dot. odpowiedzialności odszkodowawczej
- sprawy pracownicze
- sprawy o ustalenie ojcostwa i uznanie dziecka
- sprawy dot. renty rodzinnej i emerytury
- sprawy mieszkaniowe
- sprawy o podział majątku dorobkowego małżonków
- sprawy dot. umowy cywilno – prawnej
- sprawy o ubezwłasnowolnienie
- sprawy dot. odwołania od decyzji ZUS
- sprawy dot. uchylenia wyroków karnych, odpowiedzialności karnej
- sprawy dot. odebrania prawa jazdy

W ciągu 2021 roku zgłosiło się po poradę prawną **46 klientów**, łącznie udzielono **68 porad**.

b) Programy opiekuńczo – wychowawcze

Rodzaj działań prowadzonych w ramach programów opiekuńczo - wychowawczych reguluje Zarządzenie nr 43/JJ/2014 Kierownika Ośrodka Pomocy Społecznej w Toszku z dnia 31.12.2014 r. w sprawie wprowadzenia Regulaminu Programów opiekuńczo – wychowawczych na terenie Miasta i Gminy Toszek prowadzonych przez Ośrodek Pomocy Społecznej w Toszku.

Celem programów opiekuńczo – wychowawczych jest zapewnienie organizacji czasu wolnego dzieci i młodzieży w atrakcyjny dla nich sposób, idący w parze z oddziaływaniem profilaktycznym i zainteresowaniami uczestników. Zajęcia mają różnorodną formę: ruchową, stolikową, dydaktyczną, obejmują także pomoc w odrabianiu zadań domowych lub wyrównywanie braków w nauce szkolnej. Powyższe z sukcesem realizowane jest w programach opiekuńczo - wychowawczych, prowadzonych przez Ośrodek Pomocy Społecznej w Toszku. Organizacja i sposób prowadzenia programów są zgodne z „Rekomendacjami do realizowania i finansowania gminnych programów profilaktyki



i rozwiązywania problemów alkoholowych w 2021 roku”, które wydawane są corocznie przez Państwową Agencję Rozwiązywania Problemów Alkoholowych w Warszawie.

W ramach realizacji programu opiekuńczo – wychowawczego dla dzieci i młodzieży w 2021 roku podjęto następujące działania :

- Występ teatru PINOKIO, który odegrał 8 spektakli pn. „Kruszynka”, których odbiorcami byli uczniowie nw. szkół podstawowych:
9.03.2021 Szkoła Podstawowa nr 2 w Toszku - 3 spektakle
10.03.2021 Szkoła Podstawowa w Paczynie - 1 spektakl
10.03.2021 Szkoła Podstawowa w Pniowie - 1 spektakl
10.03.2021 Szkoła Podstawowa nr 1 Toszek - 2 spektakle
10.03.2021 Szkoła Podstawowa w Kotulinie -1 spektakl
Prowadzone w tych dniach spektakle miały na celu przekazanie i utrwalenie pożądaných postaw społecznych takich jak m.in. życzliwość, koleżeńskość, szacunek okazywany innym, empatię, potrzebę niesienia bezinteresownej pomocy innym ludziom a także propagowanie stylu życia pozbawionego używek.
- Zorganizowanie paczek wielkanocnych „Osikowa Dolina” i przekazanie ich 100 uczestnikom programu opiekuńczo-wychowawczego z: Toszka, Sarnowa, Pniowa Płużniczki, Kotulina i Ligoty Toszeckiej
- Zorganizowanie Dnia Dziecka poprzez animacje prowadzone przez firmę „Perfecto” w 4 miejscach na terenie Toszka: KS Zamkowiec, boisko sportowe Orlik, Zamek, Rynek – uczestnikami były dzieci, uczniowie szkół nr 1 i nr 2 w Toszku, klasy 1- 8 oraz turnieje sportowe współorganizowane ze szkołami w: Kotulinie, Pniowie i Paczynie.
Prowadzone we wszystkich miejscach warsztaty, turnieje i spotkania miały na celu propagowanie zdrowego stylu życia, ukazywanie dzieciom i młodzieży alternatywnych do wirtualnego świata metod spędzania czasu wolnego.
- Zorganizowanie animacji poprowadzonych przez firmę „Fajnie jest”, które miały na celu propagowanie zdrowego stylu życia, integrację międzypokoleniową.
12.06.2021r. dla dzieci z Sarnowa.
24.07.2021r. dla dzieci z Pniowa, Pisarzowice.
31.07.2021r. dla dzieci z Kotulina, Ligoty Toszeckiej.
13.11.2021r. dla dzieci z Kotulina, Ligoty Toszeckiej oraz Sarnowa.
14.11.2021r. dla dzieci z Ciochowic, Kotliszowic.
20.11.2021r. dla dzieci z: Wilkowiczek i Paczyny.27.11.2021 dla dzieci z Pniowa oraz Płużniczki.
- Współorganizowanie z C.K. Zamek w Toszku letnich animacji dla dzieci pn „Zamek na kółkach” , które realizowane były w okresie wakacyjnym (lipiec, sierpień 2021r.) i adresowane przede wszystkim dla uczestników programu opiekuńczo-wychowawczego z sołectw Gminy Toszek.
- Zorganizowanie pikniku pn. „Rodzinne spotkanie na Zamku” w dniu 28.08.2021, który miał na celu wzmocnić, rozbudzić integrację dzieci i młodzieży z rodzicami a niejednokrotnie z dziadkami. W trakcie trwania pikniku organizowane były zabawy były angażujące zarówno dzieci jak i osoby starsze.
- Zorganizowanie spektakli w wykonaniu teatru Krak-Art. Zawierające elementy profilaktyki antyuzależnieniowej, dla uczestników programu opiekuńczo-wychowawczego z:
Kotulina, Ligoty Toszeckiej – 22.10.2022r.
Wilkowiczek, Ciochowic, Pniowa, Sarnowa oraz Płużniczki – 23.10.2022r.
- Zorganizowanie warsztatów „Mały majster”. Był to cykl 6 spotkań, warsztatów prowadzonych dla dzieci oraz ich rodziców. Dzieci miały możliwość poznać tajniki stolarstwa, przyrządzić pracę profesjonalnych sprzętów znajdujących się w warsztacie produkcyjnym, przy czynnym udziale rodziców powstał m.in. karmnik, krzyżak z drewna.



- W dniach 3 i 9.12.2022r. około 200 dzieci, uczestników programu opiekuńczo – wychowawczego uczestniczyło w spotkaniu profilaktycznym prowadzonym przez firmę Perfecto.

c) Program profilaktyczny dla seniorów

Program adresowany jest dla seniorów z gminy Toszek i obejmuje działania profilaktyczne promujące zdrowy tryb życia, zwiększenie udziału w życiu społecznym, integrację międzypokoleniową i aktywizację seniorów z różnych środowisk.

W ramach realizacji programu profilaktycznego dla seniorów przeprowadzono następujące działania :

- Zajęcia Nordic walking – treningi prowadzone przez profesjonalnych instruktorów, odbywały się cyklicznie przez cały rok, dwa razy w tygodniu w dwóch grupach – w Toszku oraz Kotulinie
- Spotkanie organizacyjne dla Seniorów Gminy Toszek w dniu 20.05.2021r.

Na spotkaniu został przedstawiony plan spotkań, ogólne zasady funkcjonowania oraz poznano oczekiwania seniorów dotyczące tematyki oraz terminów spotkań.

- „Bezpiecznik Seniora” – spotkanie profilaktyczne prowadzone przez Panią Elżbietę Synowiec – 31.05.2021r.

Wykład miał na celu uwrażliwienie seniorów na niebezpieczeństwo związane z wyłudzeniem danych lub pieniędzy oraz przekazanie informacji dotyczących postępowania w przypadku utraty dokumentów.

- Spotkanie z ks. Józefem Mazurem - misjonarzem werbistą, który 35 lat mieszkał i służył w Ghanie – w dniach 23-24.06.2021r. Seniorzy mieli okazję poznać kulturę mieszkańców Afryki wysłuchując wielu ciekawych historii oraz oglądając zdjęcia.
- „System opieki w Polsce” – spotkanie profilaktyczne prowadzone przez Panią Elżbietę Synowiec w dniach 24.06.2021 i 01.07.2021r.

Spotkanie odbyło się w dwóch grupach, miało na celu przygotowanie ludzi starszych do wizyt u lekarzy oraz poznanie systemów internetowych (Internetowe Konto Pacjenta, ZUS PUE, e-recepta itp.)

- Współorganizowanie z C.K. Zamek w Toszku cyklicznych zajęć (każdy czwartek w lipcu i sierpniu) - gimnastyka, Boccia, warsztaty m.in. kulinarne, decoupage, kaligrafii oraz spotkania tematycznych prowadzonych przez zaproszonych gości
- Spotkanie autorskie z Panem Piotrem Kunce, autorem książki pt. „Historyczny człowiek – legendarny święty. Życie, kult i wizerunek św. Jana Nepomucena” w dniach 20.07.2021 i 17.08.2021r.

- Wycieczka dla seniorów Gminy Toszek w dniu 05.08.2021r.

Spacer z przewodnikiem po Nikiszowcu, zwiedzanie z przewodnikiem Centrum Dokumentacji i Deportacji Górnoślązakówm, zwiedzania Muzeum Chleba, Szkoły i Ciekawostek w Radzionkowie. W wydarzeniu wzięły udział 22 osoby.

- „Pożegnanie lata” – wspólny trening nordic walking połączony ze spotkaniem integracyjnym przy ognisku w dniu 18.09.2021r.
- Koncert w Centrum Kultury w Bytomiu dla Seniorów w ramach Projektu „Opowiedz mi swoją historię” w dniu 25.09.2021r. W wydarzeniu wzięło udział 17 mieszkańców Gminy Toszek
- „Dzień Seniora” w dniu 04.10.2021r.

Spotkanie dla wszystkich Seniorów Gminy Toszek odbyło się w C.K. Zamek w Toszku.. Zabawy, konkursy, zawody prowadzone przez animatorów oraz wspólne śpiewanie piosenek miały na celu integrację seniorów, poznanie członków grupy oraz zachęcenie do współdziałania. W wydarzenie byli zaangażowani: ks. Adrian Kurzał z Parafii św. Katarzyny Alkesandryjskiej w Toszku, Pani Katarzyna Jendrysik, Pani Gizela Popek wraz z wolontariuszami ze Szkoły Podstawowej nr 1 im. Ireny Sendler w Toszku. W wydarzeniu wzięło udział ponad 100 osób.

- Spotkanie integracyjne połączone z przedstawieniem idei powołania i funkcjonowania Rady Seniorów, która ma być organem konsultacyjnym i doradczym Burmistrza Toszka i Rady Miejskiej w Toszku w dniu 23.11.2021r.



- „Opowiedz mi swoją historię” – spotkanie z mieszkańcami Kotulina w ramach projektu „Opowiedz mi swoją historię” w dniu 29.11.2021r.
- Wigilia seniorów zorganizowana w dniu 10.12.2021r.

W wydarzeniu wzięli udział seniorzy Gminy Toszek, wolontariusze ze Szkoły Podstawowej nr 1 im. Ireny Sendler w Toszku, Burmistrz Toszka, Dyrektor Ośrodka Pomocy Społecznej w Toszku oraz księża z parafii w Toszku. Na spotkaniu złożono życzenia świąteczne wszystkim seniorom, śpiewano wspólnie kolędy oraz spożywano potrawy wigilijne.

KARTA DUŻEJ RODZINY

16 czerwca 2014 roku weszło w życie Rozporządzenie Rady Ministrów z dnia 27 maja 2014 r. w sprawie szczegółowych warunków realizacji rządowego programu dla rodzin wielodzietnych, wprowadzając program powszechnie znany pod nazwą karta Dużej Rodziny. Szczegółowe warunki i zasady obowiązywania tego udogodnienia zostały określone w ustawie z 5 grudnia 2014 roku o Karcie Dużej Rodziny (Dz. U. 2021 r. poz. 1744). Na tej podstawie Minister Pracy i Polityki Społecznej uruchomił system przyznawania Kart Dużej Rodziny wszystkim rodzicom oraz małżonkom rodziców, którzy mają lub mieli na utrzymaniu łącznie co najmniej troje dzieci. Przez rodzica rozumie się także rodzica zastępczego lub osobę prowadzącą rodzinny dom dziecka.

Wtedy także zaczęto podpisywać porozumienia z właścicielami punktów komercyjnych czy rekreacyjnych, na mocy których posiadacze Karty Dużej Rodziny mogą skorzystać ze zniżek za zakup towarów lub usług tych kontrahentów. Szczegółowy wykaz podmiotów współpracujących w rządowym programie dla rodzin wielodzietnych jest dostępny i stale uaktualniany na stronie internetowej: <https://rodzina.gov.pl/>

Oferata dedykowana rodzinom posiadającym Kartę, realizowana w rządowym programie dla rodzin wielodzietnych jest podzielona na kilka zakresów usług, m. in.:

- Kultura i turystyka,
- Parki narodowe,
- Transport kolejowy,
- Sport i rekreacja,
- Ośrodki wypoczynkowe,
- Zakupy – artykuły spożywcze,
- Zakupy – odzież, obuwie, galanteria,
- Zakupy – pozostałe,
- Rozrywka,
- Usługi,
- Zdrowie,
- Finanse,
- Podatki

„Śląskie dla rodziny – Karta Dużej Rodziny” to projekt realizowany przez województwo śląskie, oferujące dla posiadaczy Kart Dużej Rodziny wydanych w rządowym programie dla rodzin wielodzietnych, dodatkowe zniżki dla mieszkańców naszego województwa. Na stronie internetowej www.slaskiedlarodziny.pl znajduje się aktualny wykaz partnerów biorących udział w programie. Wśród miejsc oferujących zniżki są m. in. muzea, teatry, parki, obiekty w Parku Śląskim, opera oraz usługi kolejowe.

W Gminie Toszek powstał w 2014 roku samorządowy program wspierający rodziny wielodzietne wychowujące co najmniej troje dzieci, będących na wspólnym utrzymaniu.



Program ten został wprowadzony Uchwałą Nr XLIV/480/2014 Rady Miejskiej w Toszku z dnia 29 kwietnia 2014 r. w sprawie wprowadzenia „Karty Dużej Rodziny 3+ / Rodziny Zastępczej” dla rodzin wielodzietnych i rodzin zastępczych z terenu Gminy Toszek z późn. zm. W 2017 roku nastąpiło ujednoczenie zasad programu poprzez przyjęcie Uchwały Nr XXXIX/325/2017 Rady Miejskiej w Toszku z dnia 30 października 2017 r. w sprawie ustalenia zasad obowiązywania programu "Karta Dużej Rodziny 3+ / Rodziny Zastępczej" dla rodzin wielodzietnych i rodzin zastępczych z terenu Gminy Toszek.

Na tej podstawie możliwe jest opracowanie i wprowadzenie szeregu ulg i zniżek dla posiadaczy Karty poprzez zawarcie porozumień z właścicielami punktów komercyjnych znajdujących się w Gminie Toszek.

W 2021 r. wydano **24** Kart Dużej Rodziny dla mieszkańców z terenu miasta i gminy Toszek.

POTRZEBY W ZAKRESIE POMOCY SPOŁECZNEJ

Przedstawienie potrzeb w zakresie pomocy społecznej jest ustawowym obowiązkiem kierownika gminnego ośrodka pomocy społecznej, wynikającym z art. 110 ust. 9 ustawy o pomocy społecznej. Określono także potrzeby ośrodka mający istotny wpływ na rozwój funkcjonującego gminnego systemu pomocy społecznej.

Potrzeby Ośrodka Pomocy Społecznej w Toszku oprócz zabezpieczenia w zakresie realizacji świadczeń, wymagają również zabezpieczenia środków na płace dla pracowników ośrodka i bieżące utrzymanie, zarówno w ramach zadań zleconych jak i własnych w tym: również niezbędne okresowe naprawy, konserwacje i modernizację posiadanego już sprzętu, zakup materiałów, administrację i rozwój systemu informatycznego.

Podstawą do określenia potrzeb w zakresie pomocy społecznej jest diagnoza problemów społecznych, prowadzona na bieżąco przez Ośrodek Pomocy Społecznej w Toszku, który gromadzi dane dotyczące sytuacji rodzinnej, zawodowej, zdrowotnej mieszkańców gminy korzystających z pomocy, dane przekazywane przez inne podmioty działające w systemie pomocy społecznej, a także analizy zasobów gminy w sferze socjalnej (kadrowych i instytucjonalnych).

W celu rozwijania funkcjonującego systemu pomocy społecznej Ośrodek Pomocy Społecznej w Toszku jako potrzeby wskazuje w szczególności:

- Podnoszenia kompetencji pracowników pomocy społecznej w obszarze przeciwdziałania niekorzystnym zjawiskom dezorganizującym życie rodzinne poprzez zapewnienie środków finansowych na warsztaty i szkolenia,
- Zwiększenie środków na opłacenie kosztów pobytu w Domach Pomocy Społecznej osób skierowanych przez Gminę Toszek,
- Zwiększenie środków na opłacenie kosztów pobytu w Domach Pomocy Społecznej osób skierowanych przez Gminę Toszek,



- Zwiększenie środków na finansowanie pobytu dzieci w pieczy zastępczej,

UZASADNIENIE

Przepis art. 110 ust. 9 ustawy z dnia 12 marca 2004 r. o pomocy społecznej (t.j. Dz. U. z 2021 r. poz. 2268 z późn. zm.) obliguje dyrektora ośrodka pomocy społecznej, do przedłożenia radzie gminy corocznego sprawozdania z działalności ośrodka. Rada gminy podejmuje jedynie uchwałę o przyjęciu do wiadomości treści tego sprawozdania.

Wskazany obowiązek dyrektora, ma charakter jedynie informacyjny. Sprawozdanie jest podstawą przygotowania i wdrażania programów lokalnych z zakresu pomocy społecznej. Może również posłużyć do podejmowania innych rozstrzygnięć przez radę gminy, wpłynąć na treść stanowiących przez nią uchwał z zakresu pomocy społecznej oraz zmiany organizacyjne i personalne.