



PROGNOZA ODDZIAŁYWANIA NA ŚRODOWISKO DLA POTRZEB SPORZĄDZENIA PROJEKTU PLANU OGÓLNEGO GMINY TOSZEK

Autorzy:

mgr inż. Hubert Trębacz – kierownik opracowania

mgr inż. Joanna Tańska

mgr Jan Starus

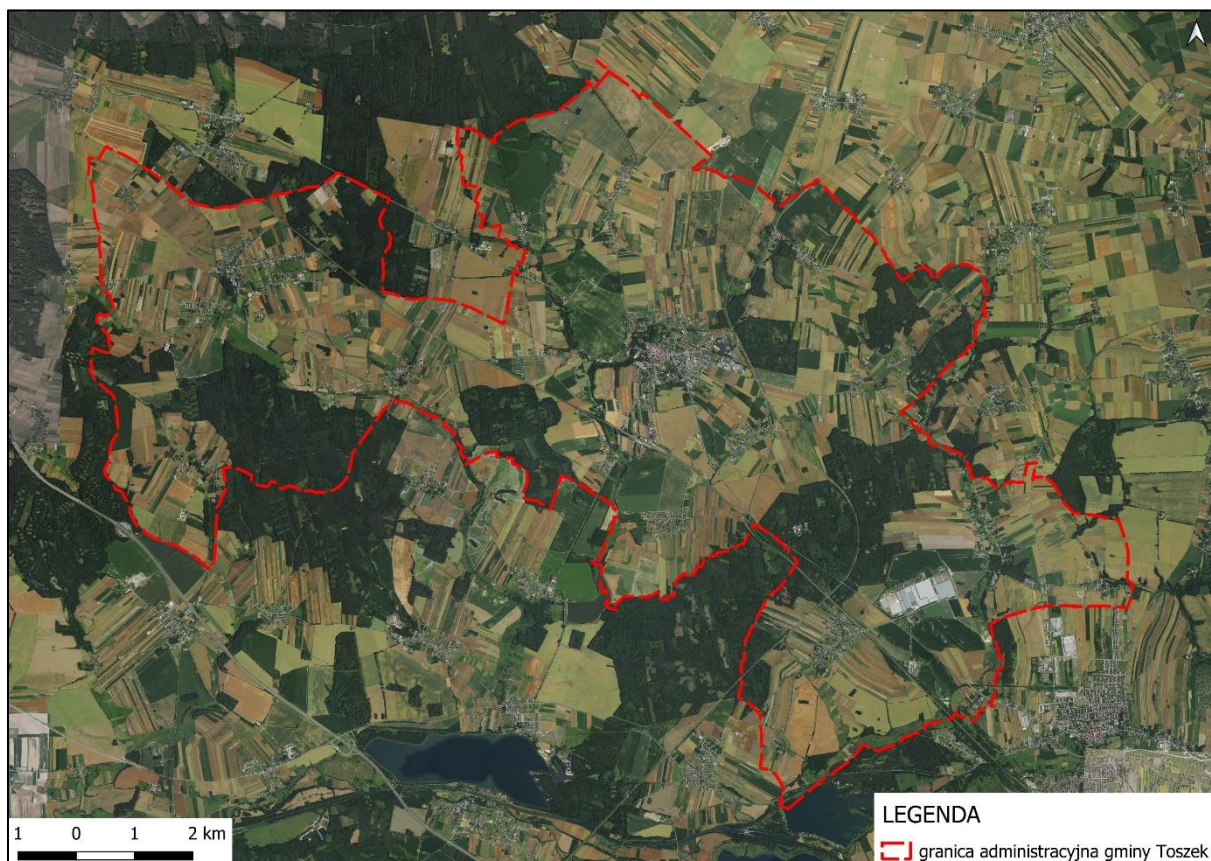
mgr Aleksandra Starus

Jastrzębie-Zdrój, kwiecień 2026 r.

Spis treści

| | |
|--|----|
| 1. Wprowadzenie..... | 5 |
| 1.1 Cel, zakres pracy, powiązania z innymi dokumentami | 5 |
| 1.2 Metody zastosowane przy sporządzaniu prognozy | 7 |
| 1.3 Cele ochrony środowiska ustanowione na szczeblu międzynarodowym, wspólnotowym i krajowym, istotne z punktu widzenia projektowanego dokumentu oraz sposoby, w jakich te cele i inne problemy środowiska zostały uwzględnione podczas opracowania dokumentu..... | 7 |
| 1.4 Ustalenia i główne cele opracowania projektu planu ogólnego | 7 |
| 2. Charakterystyka środowiska..... | 9 |
| 2.1 Położenie fizyczno- geograficzne..... | 9 |
| 2.2 Budowa geologiczna | 10 |
| 2.3 Wody powierzchniowe | 11 |
| 2.4 Wody podziemne | 13 |
| 2.5 Klimat..... | 14 |
| 2.6 Powierzchnia ziemi | 16 |
| 2.6.1 Ukształtowanie terenu | 16 |
| 2.6.2 Gleby | 16 |
| 2.7 Zasoby naturalne | 17 |
| 2.8 Przyroda ożywiona | 18 |
| 2.9 Obszary chronione na podstawie ustawy z 16.04.2004 r..... | 25 |
| 2.10 Krajobraz..... | 26 |
| 2.11 Zabytki i obiekty o wartościach kulturowych | 32 |
| 2.12 Obiekty objęte wpisem do Gminnej Ewidencji Zabytków..... | 34 |
| 2.13 Dokumentacja fotograficzna | 49 |
| 3. Ocena potencjalnych zmian stanu środowiska przy braku realizacji ustaleń planu | 55 |
| 4. Istniejące problemy ochrony środowiska | 55 |
| 5. Skutki dla środowiska wynikające z realizacji ustaleń planu | 56 |
| 5.1 Wpływ na wody powierzchniowe | 56 |
| 5.2 Wpływ na klimat | 57 |
| 5.3 Powierzchnia ziemi | 58 |
| 5.3.1 Wpływ na ukształtowanie terenu i gleby..... | 58 |
| 5.4 Wpływ na zasoby naturalne..... | 59 |
| 5.5 Wpływ na przyrodę ożywioną..... | 60 |
| 5.6 Wpływ na obszary chronione na podstawie ustawy z 16.04.2004 r. | 63 |
| 5.7 Wpływ na krajobraz | 64 |
| 5.8 Wpływ na zabytki i obiekty o wartościach kulturowych..... | 64 |
| 5.9 Wpływ na warunki i jakość życia mieszkańców | 65 |
| 5.9.1 Jakość powietrza atmosferycznego | 65 |

| | |
|---|----|
| 5.9.2 Klimat akustyczny | 66 |
| 5.9.3 Pole elektromagnetyczne..... | 66 |
| 5.9.4 Gospodarka odpadami | 66 |
| 6. Przewidywane możliwości transgranicznego oddziaływania na środowisko | 67 |
| 7. Rozwiązania mające na celu zapobieganie, ograniczanie lub kompensację przyrodniczą negatywnych oddziaływań na środowisko | 67 |
| 8. Możliwości rozwiązań alternatywnych dla obszaru Natura 2000 | 68 |
| 9. Propozycje dotyczące przewidywanych metod analizy skutków realizacji postanowień planu oraz częstotliwości jej przeprowadzania | 68 |
| 10. Streszczenie w języku niespecjalistycznym | 69 |
| 11. Źródła opracowania | 70 |
| 12. Spis załączników | 71 |



Ryc. 2 Lokalizacja obszaru opracowania na podkładzie ortofotomapy

Celem tej prognozy jest określenie i ocena skutków dla środowiska, które mogą wynikać z realizacji projektu planu ogólnego oraz przedstawienie rozwiązań eliminujących lub ograniczających potencjalnie negatywny wpływ na środowisko. Uzgodnienie dotyczące zakresu i stopnia szczegółowości informacji wymaganych w prognozie oddziaływania na środowisko wydane zostało na wniosek Burmistrza Gminy Toszek przez Regionalnego Dyrektora Ochrony Środowiska w Katowicach oraz Państwowego Powiatowego Inspektora Sanitarnego w Gliwicach (dokumenty te stanowią załączniki do przedmiotowej prognozy).

Prognoza oddziaływania na środowisko dla niniejszego projektu miejscowego planu zagospodarowania przestrzennego powinna uwzględniać elementy o których mowa w art. 51 ust. 2 ustawy z dnia 3 października 2008 r. o udostępnianiu informacji o środowisku i jego ochronie, udziale społeczeństwa w ochronie środowiska oraz o ocenach oddziaływania na środowisko.

Prognoza powinna w szczególności uwzględniać następujące elementy:

- opisywać istniejące walory przyrodniczo – krajobrazowe,
- oceniać obecny stan środowiska przyrodniczego,
- zawierać propozycje dotyczące minimalizowania i ograniczenia przewidywanych skutków realizacji ustaleń planu na środowisko przyrodnicze i krajobraz.

1.2 Metody zastosowane przy sporządzaniu prognozy

Przy opracowaniu prognozy wykorzystano metodę przeglądu dostępnych materiałów archiwalnych dotyczących obszaru gminy oraz analizy zgromadzonych dokumentów: programów czy publikacji. Przed przystąpieniem do prac nad opracowaniem prognozy przeprowadzono również kilka wizji w terenie objętego opracowaniem, które pozwoliły na rozpoznanie aktualnego sposobu użytkowania i zagospodarowania obszarów wskazywanych do zmiany ich przeznaczenia. Pozwoliły one również na wizualną ocenę stanu użytkowania terenów proponowanych do realizacji nowych funkcji oraz ocenę stopnia przekształcenia tych terenów w wyniku prowadzonej dotychczas działalności. Określono następnie skutki dla środowiska, jakie mogą wynikać z projektowanego przeznaczenia terenu – pozytywne lub negatywne dla poszczególnych komponentów środowiska, oceniając, m.in. charakter zmian, okres trwania oddziaływań czy trwałość przekształceń.

1.3 Cele ochrony środowiska ustanowione na szczeblu międzynarodowym, wspólnotowym i krajowym, istotne z punktu widzenia projektowanego dokumentu oraz sposoby, w jakich te cele i inne problemy środowiska zostały uwzględnione podczas opracowania dokumentu

W projekcie planu ogólnego dla gminy Toszek powinny zostać uwzględnione priorytety w zakresie ochrony środowiska wynikające z dokumentów ustanowionych na szczeblu samorządowym, rządowym, porozumień międzynarodowych oraz projektów dokumentów i dyrektyw Unii Europejskiej.

Poszczególne dyrektywy, międzynarodowe akty prawne zostały wdrożone do polskiego prawodawstwa i tym samym znalazły swoje odzwierciedlenie w projektowanym dokumencie. Uwzględnia on wytyczne i cele ochrony środowiska przyjęte w wyżej wymienionych dyrektywach i konwencjach, poprzez zamieszczenie zapisów dotyczących różnych aspektów środowiska, zwłaszcza w zakresie jego ochrony. Uzyskano w ten sposób wysoką zgodność z dokumentami planistycznymi różnego szczebla, co pozwala wnioskować, że związane z nimi cele będą osiągane również przez ustalenia funkcjonalne wynikające z projektu zmiany mpzp. Zostało utrzymane założenie strategiczne dokumentów wszystkich poziomów, że celem generalnym rozwoju jest rozwój zrównoważony, przez który należy rozumieć zrównoważony udział wszystkich istotnych czynników ekologicznych, gospodarczych i społecznych.

1.4 Ustalenia i główne cele opracowania projektu planu ogólnego

Projekt „Planu ...” obejmuje obszar gminy miejsko-wiejskiej Toszek o powierzchni 100 km².

Projekt planu ogólnego gminy Toszek będzie wyznaczał ramy dla późniejszej realizacji przedsięwzięć mogących znacząco oddziaływać na środowisko. W projekcie planu zostały określone strefy planistyczne oraz gminne standardy urbanistyczne wynikające z rozporządzenia Ministra Rozwoju i Technologii z dnia 8 grudnia 2023 r. w sprawie projektu planu ogólnego gminy, dokumentowania prac planistycznych w zakresie tego planu oraz wydawania z niego wypisów i wyrysów (Dz. U. z 2023 r. poz. 2758).

Podstawowe rodzaje przeznaczenia terenu to:

1. strefa wielofunkcyjna z zabudową mieszkaniową jednorodzinną (SJ) - podstawowy (teren zabudowy mieszkaniowej jednorodzinnej, teren usług, teren komunikacji, teren ogrodów działkowych, teren zieleni urządzonej, teren infrastruktury technicznej) oraz dodatkowy (teren zieleni naturalnej, teren lasu, teren wód);
2. strefa wielofunkcyjna z zabudową wielorodzinną (SW) – podstawowy (teren zabudowy mieszkaniowej wielorodzinnej, teren usług, teren komunikacji, teren zieleni urządzonej, teren ogrodów działkowych, teren infrastruktury technicznej) oraz dodatkowy (teren zabudowy mieszkaniowej jednorodzinnej, teren zieleni naturalnej, teren lasu, teren wód);
3. strefa wielofunkcyjna z zabudową zagrodową (SZ) – podstawowy (teren zabudowy zagrodowej, teren produkcji w gospodarstwach rolnych, teren akwakultury i obsługi rybactwa, teren komunikacji, teren zieleni urządzonej, teren ogrodów działkowych, teren infrastruktury technicznej) oraz dodatkowy (teren rolnictwa z zakazem zabudowy, teren usług, teren zieleni naturalnej, teren lasu, teren wód);
4. strefa usługowa (SU) – podstawowy (teren usług, teren komunikacji, teren zieleni urządzonej, teren ogrodów działkowych, teren infrastruktury technicznej) oraz dodatkowy (teren zieleni naturalnej, teren lasu, teren wód);
5. strefa gospodarczą (SP) – podstawowy (teren produkcji, teren komunikacji, teren zieleni urządzonej, teren ogrodów działkowych, teren infrastruktury technicznej) oraz profil dodatkowy (teren usług, teren zieleni naturalnej, teren lasu, teren wód);
6. strefa zieleni i rekreacji (SN) – podstawowy (teren zieleni urządzonej, teren plaży, teren wód, teren komunikacji, teren ogrodów działkowych, teren infrastruktury technicznej) oraz profil dodatkowy (teren usług sportu i rekreacji, teren usług kultury i rozrywki, teren usług handlu detalicznego, teren usług gastronomii, teren usług turystyki, teren usług nauki, teren usług edukacji, teren usług zdrowia i pomocy społecznej, teren ogrodów działkowych, teren zieleni naturalnej, teren lasu);
7. strefa produkcji rolniczej (SR) – podstawowy (teren produkcji w gospodarstwach rolnych, teren wielkotowarowej produkcji rolnej, teren akwakultury i obsługi rybactwa,

teren komunikacji, teren ogrodów działkowych, teren infrastruktury technicznej), profil dodatkowy (teren rolnictwa z zakazem zabudowy, teren zieleni urządzonej, teren zieleni naturalnej, teren lasu, teren wód);

8. strefa infrastrukturalna (SI) – podstawowy (teren infrastruktury technicznej, teren komunikacji, teren ogrodów działkowych), profil dodatkowy (teren usług, teren produkcji, teren zieleni urządzonej, teren zieleni naturalnej, teren lasu, teren wód);
9. strefa cmentarzy (SC) – podstawowy (teren cmentarza, teren komunikacji, teren zieleni urządzonej, teren ogrodów działkowych, teren infrastruktury technicznej) oraz dodatkowy (teren usług kultu religijnego, teren usług handlu detalicznego, teren zieleni naturalnej, teren lasu, teren wód);
10. strefa otwarta (SO) – podstawowy (teren rolnictwa z zakazem zabudowy, teren lasu, teren zieleni naturalnej, teren wód, teren komunikacji, teren ogrodów działkowych, teren infrastruktury technicznej) oraz dodatkowy (teren elektrowni wiatrowej, teren zieleni urządzonej);
11. strefa komunikacyjna (SK) – podstawowy (teren autostrady, teren drogi ekspresowej, teren drogi głównej ruchu przyspieszonego, teren drogi głównej, teren komunikacji kolejowej i szynowej, teren komunikacji kolei linowej, teren komunikacji wodnej, teren komunikacji lotniczej, teren obsługi komunikacji, teren ogrodów działkowych, teren infrastruktury technicznej) oraz dodatkowy (teren drogi zbiorczej).

Powiązania projektu „Planu ...” z innymi dokumentami

Projekt planu ogólnego nie narusza ustaleń zarówno studium uwarunkowań i kierunków zagospodarowania przestrzennego, a także miejscowych planów zagospodarowania przestrzennego dla gminy Toszek.

2. Charakterystyka środowiska

2.1 Położenie fizyczno- geograficzne

Gmina miejsko-wiejska Toszek znajduje się w zachodniej części województwa śląskiego, w powiecie gliwickim. W jej skład wchodzi miasto Toszek oraz 14 obrębów ewidencyjnych: Boguszyce, Ciochowice, Kotliszowice, Kotulin, Ligota Toszecka, Paczyna, Paczynka, Pawłowice, Pisarzowice, Płużniczka, Pniów, Proboszczowice, Sarnów oraz Wilkowiczki. Zajmuje powierzchnię ok. 100 km². Gmina Toszek sąsiaduje z następującymi gminami: od północy Strzelce Opolskie i Wielowieś, od wschodu Zbrosławice i Pyskowice, od południa Rudziniec oraz od zachodu Ujazd.

Tuż poza południowo-zachodnią granicą gminy przebiega autostrada A4, natomiast istotnym ciągiem komunikacyjnym jest przechodząca bezpośrednio przez miasto Toszek

droga krajowa nr 94 oraz przecinająca ją prostopadle droga wojewódzka nr 907. Niewielki odcinek drogi krajowej nr 40 przechodzi przez południową część gminy, zaś we wschodniej części w Pniowie znajduje się droga wojewódzka nr 901. Ponadto obszar niniejszego opracowania położony jest pomiędzy dwoma miastami wojewódzkimi: Katowicami i Opolem, co czyni go ważnym punktem komunikacyjnym w regionie.

Obszar gminy Toszek jest dobrze skomunikowany dzięki sieci kolejowej: dwie linie kolejowe nr 152 (Paczyna-Lubliniec) i nr 153 (Toszek Północ-Rudziniec Gliwicki) oraz linia magistralna nr 132 (Bytom-Wrocław Główny).

W ujęciu regionalnym wg podziału Solona i in. (2018) obszar położony jest na granicy trzech mezoregionów: Chełm (341.11), Garb Tarnogórski (341.12) i Obniżenie Bojszowa (341.16), należące do makroregionu Wyżyny Śląskiej.

Mezoregion Chełm stanowi najwyższą część makroregionu Wyżyny Śląskiej. Jest jego najdalej wysuniętą na zachód częścią, obejmując tym samym zachodni fragment gminy Toszek. Chełm posiada zróżnicowaną rzeźbę terenu z najwyższym wzniesieniem Górą Św. Anny (408 m n.p.m.) na południu i najniżej położonymi obszarami w części północno-zachodniej (170-180 m n.p.m.). Odznacza się wysokimi walorami zarówno przyrody ożywionej jak i nieożywionej. Przeważają tu grunty rolne, stanowiące ponad 60% oraz lasy, które zajmują około 30% powierzchni (Badora i Nita 2021).

Północna i wschodnia część gminy znajduje się w zasięgu Garbu Tarnogórskiego, który rozciąga się pasowo na długości ok. 50 km i szerokości 4-12 km. Powierzchnia garbu cechuje się występowaniem pagórów, rowów i płaskowyżów, które rozdzielane są kotlinami i dolinami rzecznyymi Brynicy, Dramy i Pniówki. Tereny rolnicze zajmują ok. 65% powierzchni, natomiast udział lasów stanowi poniżej 20% (Nita i in. 2021).

Południowe fragmenty gminy Toszek znajdują się na terenie mezoregionu Obniżenie Bojszowa. Mezoregion wchodzi w skład pasma fałdowo-nasuwczego morawsko-śląskiego. W jego północnej części dominują pokrywy glin zwałowych, formujące falistą i łagodnie pagórkowatą wysoczyznę morenową. Największy udział mają lasy, zajmujące ok. 60% mezoregionu, natomiast tereny rolnicze stanowią 30% obszaru (Badora i in. 2021).

2.2 Budowa geologiczna

Gmina Toszek charakteryzuje się złożoną budową geologiczną wynikającą z jej lokalizacji na styku monokliny śląsko-krakowskiej i północnego obrzeża Górnośląskiego Zagłębia Węglowego. Podłoże wykazuje strukturę piętrową: silnie zdeformowane utwory paleozoiczne przykryte są monoklinalnie zapadającą się serią triasową oraz osadami neogenu i czwartorzędu. Istotną rolę w ukształtowaniu terenu odgrywa strefa uskokowa, której liczne dyslokacje różnicują głębokość zalegania skał podłoża.

Zróźnicowanie litologiczne – obejmujące zarówno słabo przepuszczalne gliny i iłowce, jak i wysoko przepuszczalne piaski oraz żwiry – determinuje lokalne warunki gruntowo-wodne. Choć obszar cechuje się niskim zagrożeniem osuwiskowym, planowanie przestrzenne powinno uwzględniać tereny predysponowane do ruchów masowych (strefy dolinne) oraz antropogeniczne przekształcenia terenu w rejonie dawnych wyrobisk kruszyw.

2.3 Wody powierzchniowe

Głównym ciekim przepływającym przez samą miejscowość Toszek i zasilający zbiornik Słupsko jest Toszecki Potok oraz jego dopływy, wśród których największym jest Kotula. Południowo-wschodnia część gminy odwadniana jest przez Pniówkę, natomiast południowo-zachodnia część przez Widówkę.

Gmina Toszek usytuowana jest w dorzeczu Odry w regionie wodnym Górnej Odry i znajduje się w zasięgu pięciu zlewni jednolitych części wód powierzchniowych rzecznych:

- JCWP Toszecki Potok od źródeł do zb. Pławniowice (RW60000911687),
- JCWP Drama od zb. Dzierżno Małe do ujścia (RW60000611669),
- JCWP Jaryszowiec (RW600009116929),
- JCWP Chrzastawa od źródła do Sucheja (RW600010118879),
- JCWP Drama od źródeł do zb. Dzierżno Małe (RW600006116673).

Wszystkie JCWP na tym terenie charakteryzują się statusem silnie zmienionej części wód oraz złym stanem ogólnym i umiarkowanym potencjałem ekologicznym. Ocena ryzyka nieosiągnięcia celu środowiskowego jest oceniona jako zagrożona. Poniżej przedstawione są główne źródła presji determinujących stan wód w obrębie każdej ze wskazanych JCWP rzecznych.

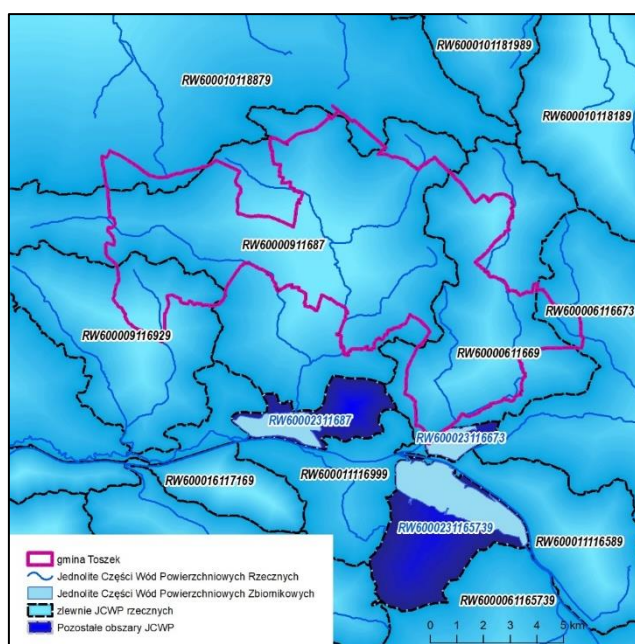
Tab. 1. Główne źródła presji determinujących stan wód w obrębie danej JCWP rzecznych

| JCWP recznych Główne źródła presji: | JCWP Toszecki Potok od źródeł do zb. Pławniowice | JCWP Drama od zb. Dzierżno Małe do ujścia | JCWP Jaryszowiec | JCWP Chrzastawa od źródła do Sucheja | JCWP Drama od źródeł do zb. Dzierżno Małe |
|--|---|---|-------------------------------------|---|---|
| troficznych | odpływ miejski (wody opadowe) | odpływ miejski (wody opadowe) oraz nawożenie i depozycja | odpływ miejski (wody opadowe) | odpływ miejski (wody opadowe) | nawożenie i depozycja oraz odpływ miejski (wody opadowe) |
| zasalających | nie dotyczy | eutrofizacja (źródło zgodne ze źródłem troficznym) | nie dotyczy | nie dotyczy | eutrofizacja (źródło zgodne ze źródłem troficznym) |
| z grupy syntetycznych i niesyntetycznych substancji zanieczyszczają- cych | nie dotyczy | nie dotyczy | nie dotyczy | nie dotyczy | nie dotyczy |

| | | | | | |
|-----------------------------|--|---|--|--|---|
| hydromorfologicznych | prostowanie koryta - rzeki główne i rzeki pozostałe, budowle piętrzące - rzeki główne i rzeki pozostałe, obiekty gospodarki wodnej (zbiorniki, stawy rybne) - rzeki główne, budowle regulacyjne (opaski brzegowe, ostrogi, tamy podłużne) - rzeki główne i rzeki pozostałe, obiekty mostowe - rzeki główne i rzeki pozostałe | prostowanie koryta - rzeki główne i rzeki pozostałe, budowle piętrzące - rzeki główne i rzeki pozostałe, budowle regulacyjne (opaski brzegowe, ostrogi, tamy podłużne) - rzeki główne i rzeki pozostałe, obiekty mostowe - rzeki główne i rzeki pozostałe | budowle piętrzące - rzeki główne i rzeki pozostałe, budowle regulacyjne (opaski brzegowe, ostrogi, tamy podłużne) - rzeki pozostałe, obiekty mostowe - rzeki pozostałe | prostowanie koryta - rzeki główne i rzeki pozostałe, budowle piętrzące - rzeki główne i rzeki pozostałe, obiekty mostowe - rzeki pozostałe | prostowanie koryta - rzeki główne i rzeki pozostałe, budowle piętrzące - rzeki główne i rzeki pozostałe, budowle regulacyjne (opaski brzegowe, ostrogi, tamy podłużne) - rzeki główne i rzeki pozostałe, obiekty mostowe - rzeki główne i rzeki pozostałe |
| chemicznych | nie dotyczy | nie dotyczy | nie dotyczy | nie dotyczy | nie dotyczy |

Na podstawie: kart charakterystyki JCWP (wody.isok.gov.pl)

Poza wodami płynącymi występują tu również stawy rybne, staw na Toszeckim Potoku, fragment jeziora Słupsko i fragment jeziora Dzierżno Małe w południowej części obszaru opracowania. Ten ostatni wyróżniony jest jako jednolita część wód powierzchniowych zbiornikowych – JCWP RWr Zb. Dzierżno Małe (RW600023116673). Zlewnia ta posiada status silnie zmienionej części wód. Odznacza się dobrym stanem chemicznym. Celami środowiskowymi jest dobry potencjał ekologiczny i dobry stan chemiczny. Głównymi źródłami presji hydromorfologicznych są wyrobisko poeksploatacyjne i zmiana przebiegu koryta, natomiast ryzyko nieosiągnięcia celu środowiskowego jest zagrożone.



Ryc. 3 Obszar gminy Toszek na tle JCWP

2.4 Wody podziemne

Przeważająca część gminy znajduje się na terenie JCWPd nr 128 (GW6000128), natomiast jej północne fragmenty położone są na terenie JCWPd nr 110 (GW6000110).

Zgodnie z oceną stanu obu JCWPd, zarówno stan chemiczny i stan ilościowy uznano za dobry. Celami środowiskowymi są dobry stan chemiczny i dobry stan ilościowy.

Wśród znaczących presji dla JCWPd nr 128 zidentyfikowano dwa źródła:

- 1) pobór punktowy z ujęć wód podziemnych oraz odwodnienia wyrobisk górniczych;
- 2) presja obszarowa rozproszona związana z rolnictwem, gospodarką komunalną i przemysłem (w tym zanieczyszczenia historyczne w rejonie zakładów chemicznych w Tarnowskich Górach).

Realizacja celu środowiskowego jest zagrożona pod względem ilościowym i chemicznym.

W odniesieniu do JCWPd nr 110 również zidentyfikowano dwa źródła presji determinujących stan zlewni:

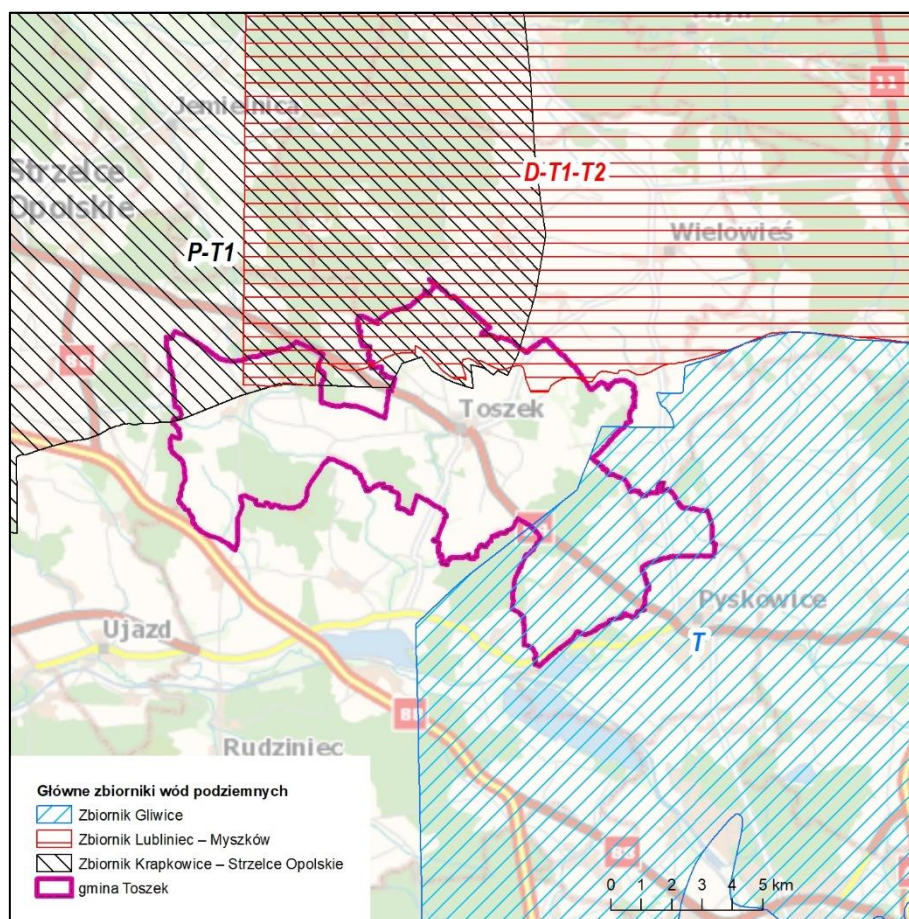
- 1) pobór punktowy z ujęć wód podziemnych;
- 2) presja obszarowa rozproszona związana z rolnictwem, gospodarką komunalną i przemysłem.

Osiągnięcie celów środowiskowych uznano za zagrożone chemicznie.



Ryc. 4 Obszar gminy Toszek na tle JCWPd

Gmina Toszek znajduje się częściowo w zasięgu trzech głównych zbiorników wód podziemnych: w południowo-wschodniej części gminy wyodrębnia się zbiornik Gliwice (GZWP nr 330), w północnej części wyróżnia się dwa częściowo nakładające się zbiorniki: Zbiornik Lubliniec–Myszków (GZWP nr 327), który wraz z wcześniej wymienionym należą do zbiorników krasowo-szczelinowych oraz Zbiornik Krapkowice–Strzelce Opolskie (GZWP nr 335) mający charakter porowo-szczelinowy. Na pozostałej części obszaru opracowania brak jest głównych i lokalnych zbiorników wód podziemnych.



Ryc. 5 Obszar gminy Toszek na tle GZWP

2.5 Klimat

Klimat gminy Toszek ma charakter umiarkowanie ciepły i wyraźnie przejściowy – pozostaje pod wspólnym wpływem mas powietrza oceanicznego napływającego z zachodu oraz bardziej kontynentalnych mas ze wschodu. Zgodnie z regionalizacją Wosia (1999) obszar ten leży na styku Regionu Śląsko-Krakowskiego (R-ZXVI) i Regionu Dolnośląskiego Południowego (R-XXV).

Położenie Toszka w trójkącie stacji synoptycznych Opole, Racibórz i Katowice sprawia, że warunki termiczne i pluwalne gminy dobrze odzwierciedlają normy IMGW-PIB z okresu 1991–2020 dla tych trzech stacji: średnia roczna temperatura powietrza wynosi tu około 9,0–9,6°C, przy przeciętnych temperaturach stycznia od ok. –1,2 do –0,5°C i lipca od ok. 19,1 do

19,7°C. Roczna suma opadów kształtuje się w przedziale ok. 585–725 mm, z maksimum w półroczu ciepłym (najwyższe sumy w miesiącach letnich, szczególnie w czerwcu–lipcu) oraz minimum zimą. Najsuchsza z punktu widzenia opadów jest stacja Opole (585 mm/rok), nieco wyższe sumy notuje Racibórz (604,8 mm/rok), natomiast najwyższe opady występują w Katowicach (723,2 mm/rok), co dobrze odzwierciedla narastający wpływ piętra wyżynnego ku południowi i wschodowi. Usłonecznienie całkowite mieści się w granicach ok. 1 690–1 850 h/rok, z wyraźnym maksimum w półroczu letnim. W ww. stacjach wynosi ono średnio 1 689,5 h w Raciborzu, 1 750,3 h w Katowicach i 1 852,3 h w Opolu. Zestawione parametry wskazują na stosunkowo łagodne zimy, ciepłe, ale nie skrajnie gorące lata oraz umiarkowane, dość równomiernie rozłożone w ciągu roku opady, z przewagą epizodów deszczowych w sezonie wegetacyjnym, co sprzyja rozwijaniu się rolniczego i leśnego użytkowania terenu.

Tab. 2. Zestawienie wybranych norm klimatycznych IMGW-PIB (okres 1991–2020) dla stacji synoptycznych, reprezentatywnych dla obszaru gminy Toszek

| Parametr | Jednostka | Opole | Racibórz | Katowice |
|--|------------------|--------------|-----------------|-----------------|
| Średnia roczna temperatura powietrza | °C | 9,6 | 9,3 | 9 |
| Średnia temperatura stycznia | °C | –0,5 | –0,9 | –1,2 |
| Średnia temperatura lipca | °C | 19,7 | 19,2 | 19,1 |
| Roczna suma opadów atmosferycznych | mm | 585 | 604,8 | 723,2 |
| Roczna suma usłonecznienia | h | 1 852,30 | 1 689,50 | 1 750,30 |
| Długość okresu wegetacyjnego (T ≥ 5 °C) | dni | ok. 210–220 | ok. 210–220 | ok. 210–220 |
| Szacunkowa długość okresu bezprzymrozkowego | dni | ok. 175 | ok. 180 | ok. 170 |

Istotnym elementem lokalnego klimatu jest przebieg przymrozków oraz długość okresu wegetacyjnego. Przyjmuje się, że okres wegetacyjny (ze średnią dobową temperaturą powietrza powyżej 5°C) trwa w rejonie Toszka przeciętnie ok. 210–220 dni w roku. Jego początek przypada zwykle na przełom marca i kwietnia, a zakończenie na drugą połowę października lub początek listopada, co stwarza sprzyjające warunki dla upraw polowych. Okres bezprzymrozkowy jest wyraźnie krótszy i szacuje się go na ok. 170–180 dni. Przymrozki jesienne pojawiają się najczęściej w październiku, natomiast przymrozki wiosenne mogą występować jeszcze w kwietniu, lokalnie – zwłaszcza w obniżeniach terenu – nawet w pierwszej dekadzie maja. W ciągu roku notuje się średnio około 60–90 dni z przymrozkami (temperatura minimalna poniżej 0°C), koncentrujących się w okresie od listopada do marca, co należy uwzględnić m.in. przy planowaniu upraw wrażliwych na uszkodzenia mrozowe.

2.6 Powierzchnia ziemi

2.6.1 Ukształtowanie terenu

Morfologia gminy Toszek stanowi odzwierciedlenie jej położenia w strefie kontaktu trzech jednostek fizycznogeograficznych: Chełmu, Garbu Tarnogórskiego oraz Obniżenia Bojszowa. Główne rysy rzeźby wyznacza lekko falista wysoczyzna morenowa Chełmu, dominująca w części centralnej i północnej. Charakteryzuje się ona szerokimi, słabo rozczłonkowanymi wierzchowinami oraz łagodnymi stokami, osiągającymi lokalnie wysokości powyżej 300 m n.p.m..

Wschodnia część obszaru wykazuje cechy przejściowe ku Garbowi Tarnogórskiemu. Płytkie zaleganie odpornych skał triasowych oraz osadów kulmu determinuje tam obecność wyraźniejszych form wypukłych (kopulaste wzniesienia) oraz silniejsze rozczłonkowanie terenu siecią krawędzi dolinnych. Przeciwny kierunek nachylenia powierzchni obserwuje się ku południowi i zachodowi, gdzie teren przechodzi w poлогіę, słabo zdeniwelowane powierzchnie Obniżenia Bojszowa.

Osnowę hydrograficzną, modelującą współczesną rzeźbę, stanowi system dolinny Dramy, Potoku Toszeckiego oraz Kotuli. Doliny te cechują się wykształconym systemem tarasów rzecznych, a miejscami stromymi profilami zboczy. Naturalny układ wysokościowy uzupełniają formy antropogeniczne, w tym wyrobiska poeksploatacyjne piasków i żwirów oraz nasypy infrastrukturalne, które lokalnie modyfikują rzeźbę pierwotną.

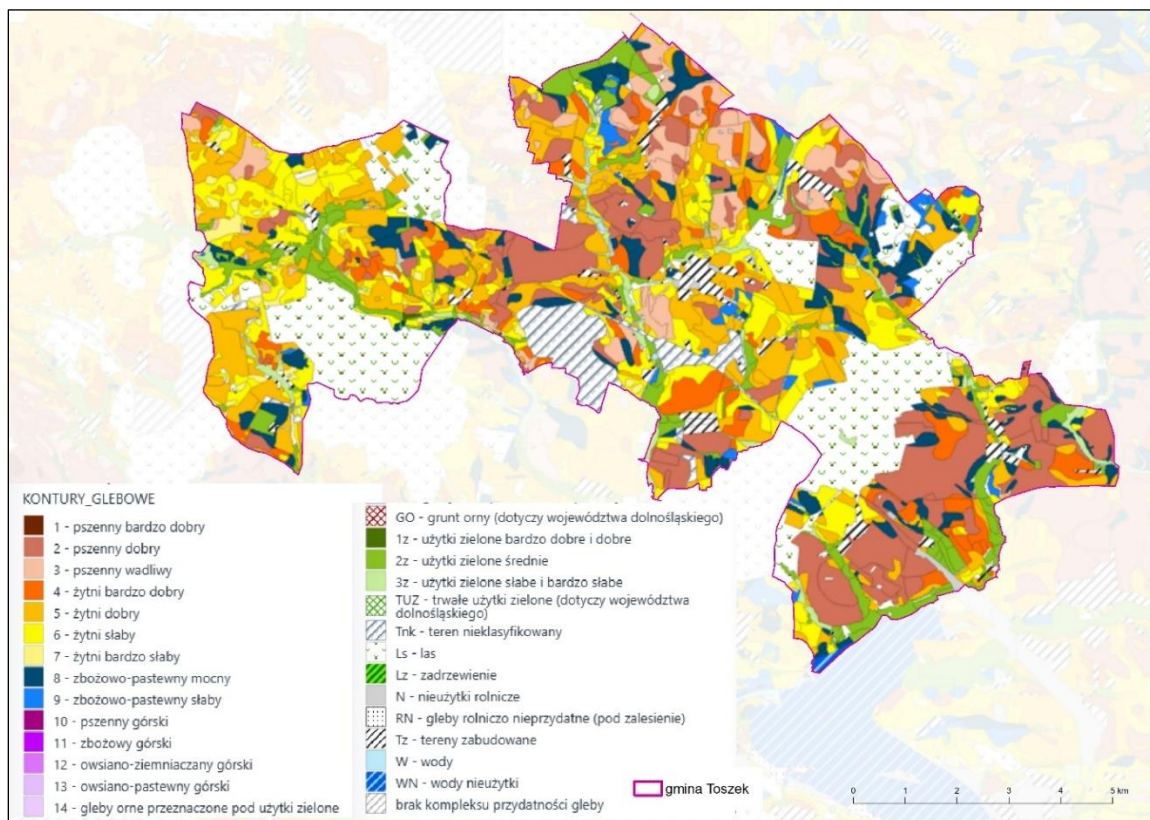
Amplituda wysokości względnych w granicach gminy wynosi ok. 101,5 m. Punkt kulminacyjny stanowi Wapienna Góra w rejonie Kotliszowic (304,5 m n.p.m.), natomiast najniższy położony punkt (203 m n.p.m.) znajduje się w dnie obniżenia zbiornika Dzierżno Małe.

2.6.2 Gleby

Struktura pedologiczna gminy Toszek wykazuje duże zróżnicowanie, zdeterminowane urozmaiconą budową geologiczną (osady polodowcowe, utwory węglanowe triasu) oraz ukształtowaniem powierzchni – od wyniesień Garbu Tarnogórskiego po obniżenia dolinne. W ujęciu typologicznym dominującym komponentem pokrywy są gleby brunatne (właściwe oraz wylugowane). Na podłożu piaszczystym wykształciły się gleby bielcowe i rdzawe, natomiast w miejscach odsłoneń skał węglanowych występują rędziny. Obszary den dolinnych zajęte są przez mady oraz gleby oglejone.

Analiza przydatności rolniczej gruntów potwierdza mozaikowy charakter pokrywy glebowej. W strukturze użytków rolnych przeważają kompleksy żytnie (5 i 6) oraz zbożowo-pastewne (8 i 9). Kompleksy pszenne o najwyższym potencjale produkcyjnym (1 i 2) występują wyspowo, w korelacji z gliniastymi facjami gleb brunatnych. Na najłżejszych utworach piaszczystych identyfikuje się kompleks żytni bardzo słaby (7).

Istotnym elementem struktury przestrzennej jest kompleks 14 (gleby orne pod użytki zielone), obejmujący grunty o niekorzystnych parametrach wilgotnościowych lub dużym nachyleniu stoków. Zgodnie z uwarunkowaniami przyrodniczymi, obszary te predysponowane są do sukcesywnego wyłączenia z intensywnej uprawy polowej na rzecz trwałych użytków zielonych. Całość układu dopełniają tereny leśne (Ls), zadrzewienia (Lz) oraz obszary zurbanizowane (Tz), tworząc krajobraz rolniczo-leśny charakterystyczny dla zachodniej części województwa śląskiego.



Ryc. 6 Mapa glebowo-rolnicza gminy Toszek

2.7 Zasoby naturalne

Z punktu widzenia surowców mineralnych gmina Toszek ma umiarkowany, głównie lokalny potencjał. Według danych Systemu Gospodarki i Ochrony Bogactw Mineralnych Polski (MIDAS) w granicach gminy nie ma udokumentowanych złóż kopalin. Zgodnie z informacjami pochodzącymi ze Studium uwarunkowań i kierunków zagospodarowania przestrzennego miasta i gminy Toszek, zachowały się natomiast obszary dawnej, zaniechanej eksploatacji skał osadowych luźnych (głównie piasków i żwirów) w rejonie Pniowa i Kotulina, obecnie pełniące funkcję nieużytków lub lokalnych obniżen terenu.

2.8 Przyroda ożywiona

Roślinność gminy Toszek ma wyraźnie rolniczy charakter, a funkcja produkcji rolnej stanowi dominujący czynnik kształtujący strukturę przestrzenną oraz stan zachowania biocenoz. Około 70% powierzchni zajmują tereny otwarte użytkowane rolniczo, natomiast biocenozy leśne i zaroślowe obejmują ok. 20%, a obszary silnie przekształcone antropogenicznie – ok. 7%. Tak ukształtowana struktura wskazuje na wysoki stopień przekształcenia środowiska przyrodniczego, przy jednocześnie ograniczonym udziale siedlisk o wysokiej naturalności i wyjątkowej wartości przyrodniczej.

W krajobrazie dominują rozległe agrocenozy pól uprawnych, którym towarzyszy rozwinięta infrastruktura transportowa. Elementy o podwyższonej wartości przyrodniczej – łąki, szuwały, zarośla i kompleksy leśne – występują w formie rozproszonych enklaw i korytarzy ekologicznych. Ich znaczenie dla lokalnej bioróżnorodności jest istotne, jednak w skali gminy mają one charakter **uzupełniający**, a nie dominujący.

Roślinność terenów otwartych to głównie agrocenozy pól uprawnych o uproszczonej strukturze i stosunkowo niskiej różnorodności biologicznej. Udział siedlisk półnaturalnych, takich jak łąki i użytki zielone (ok. 5% powierzchni gminy) oraz zbiorowiska szuwarowe (niepełna 2%), jest ograniczony powierzchniowo, a ich rozmieszczenie ma charakter rozproszony. Istotnym elementem struktury krajobrazu rolniczego są tutaj pasy i kępy zadrzewień śródpolnych, które pełnią ważną funkcję krajobrazową, wpływając na urozmaicenie przestrzeni oraz ograniczenie efektów homogenizacji terenów otwartych. Jednocześnie stanowią one kluczowe mikrosiedliska dla fauny - miejsca schronienia, rozrodu i żerowania wielu gatunków, a także ułatwiają przemieszczanie się organizmów w silnie przekształconym środowisku rolniczym.

Zbiorowiska leśne i zaroślowe zajmują około 1/5 powierzchni gminy. Mają one w przeważającej części charakter wtórny i sztuczny, wynikający z historycznych przekształceń gospodarki leśnej. Wprowadzanie monokultur sosny i świerka, również na siedliskach żyzniejszych, doprowadziło do powstania drzewostanów często niezgodnych z potencjalną roślinnością naturalną. Drzewostany liściaste, poza nielicznymi fragmentami (szczególnie w rejonie Toszka), rzadko przekraczają wiek 50 lat, co wskazuje na ich młody charakter i ograniczoną dojrzałość ekologiczną. Dodatkowo wszystkie kompleksy leśne na terenie gminy znajdują się w II strefie uszkodzeń przemysłowych, co związane jest z położeniem obszaru na zachodnim obrzeżu Górnośląskiego Okręgu Przemysłowego. Oddziaływanie zanieczyszczeń przemysłowych skutkuje obniżeniem kondycji drzewostanów, przejawiającym się m.in. przerzedzeniem koron, osłabieniem żywotności oraz zwiększoną podatnością na czynniki biotyczne. Zjawiska te wpływają na ogólny stan zdrowotny ekosystemów leśnych, jednak mają

charakter regionalnego tła oddziaływań, niezależnego od ustaleń planistycznych na poziomie gminy.



Fot. 1. Typowe dla krajobrazu rolniczego gminy kępy zadrzewień śródpolnych, które pełnią ważną funkcję krajobrazową oraz stanowią siedliska gatunków zwierząt (fot. J. Starus)



Fot. 2. Młody drzewostan liściasty - typowy dla lasów w gminie Toszek (fot. J. Starus)

Biocenozy silnie przekształcone antropogenicznie (ok. 7,2% powierzchni gminy) obejmują tereny zabudowane, infrastrukturę komunikacyjną oraz obszary produkcyjne i ruderalne. Występujące w ich obrębie enklawy zieleni pełnią funkcje uzupełniające, jednak nie stanowią istotnych ostoj przyrodniczych w skali ponadlokalnej.

Flora obszaru gminy nie wyróżnia się szczególnymi walorami przyrodniczymi - dominują gatunki pospolite, a udział gatunków rzadkich i chronionych jest znikomy lub lokalny. Istotnym zagrożeniem dla struktury zbiorowisk roślinnych jest natomiast postępująca ekspansja gatunków inwazyjnych, w szczególności nawłoci amerykańskich *Solidago* spp. na nieużytkach oraz rdestowców *Reynoutria* spp. w siedliskach wilgotniejszych, prowadząca do dalszego uproszczenia i degradacji lokalnej roślinności.



Fot. 3. Rozległe powierzchnie z gatunkiem inwazyjnym rdestowcem ostrokończystym *Reynoutria japonica* w północnej części gminy (fot. J. Starus)

Biorąc pod uwagę powyższe uwarunkowania należy stwierdzić, że szata roślinna gminy Toszek charakteryzuje się dominacją zbiorowisk o charakterze antropogenicznym lub wtórnym, o przeciętnej wartości przyrodniczej w skali regionu. Najcenniejsze elementy (łąki, szuwały, lokalne kompleksy leśne) mają charakter punktowy i rozproszony.

W związku z tym ustalenia projektu Planu ogólnego nie będą powodować istotnych negatywnych oddziaływań na szatę roślinną, pod warunkiem zachowania istniejących enklaw roślinności półnaturalnej oraz podstawowych powiązań ekologicznych. Planowanie przestrzenne dotyczy w przeważającej mierze obszarów już przekształconych lub

użytkowanych rolniczo, co ogranicza ryzyko znaczącej utraty siedlisk o wysokiej wartości przyrodniczej. Potencjalne oddziaływania będą miały charakter lokalny, odwracalny lub możliwy do ograniczenia poprzez standardowe środki minimalizujące.

Fauna

Fauna gminy stanowi odzwierciedlenie krajobrazu rolniczo-leśnego o wysokim stopniu przekształcenia antropogenicznego, zdominowanego przez tereny użytkowane rolniczo, uzupełnione przez rozproszone zadrzewienia, niewielkie kompleksy leśne oraz sieć drobnych cieków i zbiorników wodnych. Struktura gatunkowa zwierząt jest zróżnicowana siedliskowo, jednak w większości reprezentuje gatunki pospolite, szeroko rozpowszechnione i dobrze przystosowane do warunków środowiska przekształconego przez działalność człowieka.

W obrębie ssaków występują zarówno drobne gatunki owadożerne i gryzonie, jak i średnie oraz większe gatunki drapieżne i kopytne. Do typowych przedstawicieli należą m.in. kret *Talpa europaea*, jeż *Erinaceus* sp., nornik zwyczajny *Microtus arvalis* oraz wiewiórka *Sciurus vulgaris*. W zadrzewieniach i fragmentach lasów obecne są również gatunki nadrzewne, takie jak popielica *Glis glis* i orzesznica *Muscardinus avellanarius*, jednak ich występowanie ma charakter lokalny i związane jest z lepiej zachowanymi fragmentami drzewostanów liściastych. W krajobrazie rolniczym i strefach ekotonowych powszechnie występują drapieżniki średniej wielkości, takie jak lis *Vulpes vulpes*, borsuk *Meles meles*, kuny (*Martes martes*, *Martes foina*), łasica *Mustela nivalis* czy tchórz *Mustela putorius*. Obecność jenota *Nyctereutes procyonoides* wskazuje na udział gatunków obcych i inwazyjnych. Gatunki kopytne, takie jak sarna *Capreolus capreolus* i dzik *Sus scrofa*, występują powszechnie, natomiast jelen *Cervus elaphus* i łoś *Alces alces* pojawiają się lokalnie. Może to świadczyć o zachowaniu podstawowej drożności korytarzy ekologicznych.

Zgodnie z udostępnionymi danymi Regionalnej Dyrekcji Ochrony Środowiska w Katowicach w granicach gminy dokonano inwentaryzacji bobra europejskiego *Castor fiber* oraz wydry *Lutra lutra*.

Herpetofauna związana jest głównie z niewielkimi zbiornikami wodnymi, rowami oraz wilgotnymi obniżeniami terenu. Stwierdzono tu gatunki typowe dla krajobrazu rolniczego i półnaturalnego, takie jak ropucha szara *Bufo bufo* oraz kompleks żab zielonych (*Pelophylax esculentus*). Wśród gadów występują m.in. jaszczurka zwinka *Lacerta agilis*, jaszczurka żyworodna *Zootoca vivipara*, padalec *Anguis fragilis*, zaskroniec *Natrix natrix* oraz żmija zygzakowata *Vipera berus*. Są to gatunki szeroko rozpowszechnione, związane z mozaiką siedlisk otwartych i półnaturalnych.

Najliczniejszą i najlepiej rozpoznaną grupę stanowią ptaki, których skład gatunkowy odzwierciedla zróżnicowanie siedlisk, przy czym dominują gatunki typowe dla krajobrazu

rolniczego i obszarów wodno-błotnych. W rejonie zbiorników wodnych i stawów występują liczne gatunki wodne i błotne, takie jak łabędź niemy *Cygnus olor*, krzyżówka *Anas platyrhynchos*, perkoz dwuczuby *Podiceps cristatus*, łyska *Fulica atra* czy czapla siwa *Ardea cinerea*, które żerują również na pobliskich polach. W krajobrazie rolniczym licznie reprezentowane są gatunki charakterystyczne dla terenów otwartych, m.in. skowronek *Alauda arvensis*, pliszki (*Motacilla* spp.) oraz trznadłe (*Emberiza* spp.), a także gatunki synantropijne związane z zabudową, jak dymówka *Hirundo rustica* i oknówka *Delichon urbicum*. W lasach i zadrzewieniach występują typowe gatunki pospolite, takie jak dzięcioły (*Dendrocopos major*, *Picus* spp.), kowalik *Sitta europaea*, sójka *Garrulus glandarius* oraz liczne ptaki śpiewające. Obecność ptaków drapieżnych, takich jak myszołów *Buteo buteo* czy błotniak stawowy *Circus aeruginosus*, związana jest głównie z dostępnością żerowisk w otwartym krajobrazie rolniczym.

Zgodnie z danymi udostępnionymi przez Głównego Inspektora Ochrony Środowiska ramach monitoringu ptaków na terenie gminy wyznaczono jeden kwadrat o boku 10 x 10 km (MPPL_GS16), w ramach którego stwierdzono obecność następujących gatunków ptaków: bażant *Phasianus colchicus*, bocian biały *Ciconia ciconia*, bogatka *Parus major*, cierniówka *Sylvia communis*, czajka *Vanellus vanellus*, czapla biała *Ardea alba*, czapla siwa *Ardea cinerea*, czarnogłówka *Parus montanus*, dymówka *Hirundo rustica*, dzięcioł duży *Dendrocopos major*, dzięcioł zielony *Picus viridis*, dzwonec – *Chloris chloris*, gajówka *Sylvia borin*, gawron *Corvus frugilegus*, gąsiorek *Lanius collurio*, gęgawa *Anser anser*, grzywacz *Columba palumbus*, jerzyk *Apus apus*, kapturka *Sylvia atricapilla*, kawka *Coloeus monedula*, kłaskawka *Saxicola rubicola*, kokoszka *Gallinula chloropus*, kopciuszek *Phoenicurus ochruros*, kos *Turdus merula*, kowalik *Sitta europaea*, kruk *Corvus corax*, krzyżówka *Anas platyrhynchos*, kukulka *Cuculus canorus*, kulczyk *Serinus serinus*, kwiczoł *Turdus pilaris*, łożówka *Acrocephalus palustris*, makolągwa *Linaria cannabina*, mazurek *Passer montanus*, modraszka *Cyanistes caeruleus*, muchołówka żałobna *Ficedula hypoleuca*, myszołów *Buteo buteo*, piecuszek *Phylloscopus trochilus*, piegża *Sylvia curruca*, pierwiosnek *Phylloscopus collybita*, pleszka *Phoenicurus phoenicurus*, pliszka siwa *Motacilla alba*, pliszka żółta *Motacilla flava*, pokląskwa *Saxicola rubetra*, potrzesezcz *Emberiza calandra*, przepiórka *Coturnix coturnix*, pustułka *Falco tinnunculus*, rudzik *Erithacus rubecula*, sierpówka *Streptopelia decaocto*, skowronek *Alauda arvensis*, słowik rdzawy *Luscinia megarhynchos*, sójka *Garrulus glandarius*, sroka *Pica pica*, szczygieł *Carduelis carduelis*, szpak *Sturnus vulgaris*, śpiewak *Turdus philomelos*, trznadź *Emberiza citrinella*, turkawka *Streptopelia turtur*, wilga *Oriolus oriolus*, wrona siwa *Corvus cornix*, wróbel *Passer domesticus*, zaganiacz *Hippolais icterina*, zaroślówa *Acrocephalus dumetorum* oraz zięba – *Fringilla coelebs*.



Fot. 4. Czapla siwa na polu w pobliżu jeziora Dzierżno Małe (fot. J. Starus)



Fot. 5. Jezioro Dzierżno Małe oraz otaczające je szuwary - ostoja dla ptactwa - wodno-błotnego



Fot. 6. Kowalik *Sitta europaea* (fot. J. Starus)

Bezkręgowce reprezentowane są przez typowe zespoły związane z terenami otwartymi i półnaturalnymi. Występują liczne gatunki zapylaczy (dzikie pszczoły, trzmiele, motyle), korzystające z zasobów pokarmowych łąk, miedz i ugorów. W siedliskach wodnych obecne są ważki, stanowiące wskaźnik jakości wód, natomiast w lasach i zadrzewieniach występują m.in. chrząszcze saproksyliczne oraz biegaczowate. Struktura zespołów bezkręgowców wskazuje jednak na dominację gatunków pospolitych, związanych z siedliskami przekształconymi.

Podsumowując, fauna gminy Toszek charakteryzuje się dominacją gatunków szeroko rozpowszechnionych, o dużej tolerancji ekologicznej, związanych głównie z krajobrazem rolniczym oraz siedliskami wtórnymi. Gatunki o wyższych wymaganiach siedliskowych występują lokalnie i mają ograniczone znaczenie w skali gminy. Zgodnie z udostępnionymi danymi RDOŚ Katowice w granicach gminy Toszek nie wyznaczono stref ochrony gatunków wymagających ustalenia stref ostoju, miejsc rozrodu lub regularnego przebywania oraz stanowisk chronionych gatunków zwierząt. Obszary takie sąsiadują co prawda od północy i południa gminy, ale nie wchodzą w granice terenu opracowania.

W związku z powyższym należy stwierdzić, że ustalenia projektu Planu Ogólnego nie będą powodować istotnych negatywnych oddziaływań na faunę, gdyż dotyczą one głównie obszarów już przekształconych lub użytkowanych rolniczo. Potencjalne oddziaływania będą

miały charakter lokalny i nie wpłyną znacząco na funkcjonowanie populacji gatunków, w szczególności tych powszechnie występujących. Kluczowe znaczenie dla zachowania obecnego poziomu różnorodności biologicznej ma utrzymanie istniejących elementów krajobrazu, takich jak zadrzewienia śródpolne, doliny cieków oraz niewielkie zbiorniki wodne, które pełnią funkcję lokalnych ostoj i korytarzy ekologicznych.

2.9 Obszary chronione na podstawie ustawy z 16.04.2004 r.

Dominacja otwartych przestrzeni pól uprawnych powoduje, iż w granicach analizowanej gminy nie wyznaczono obszarowych form ochrony przyrody. Wyjątek stanowi jedna działka drogowa, której fragment ok. 0,14 ha wchodzi w granicę Obszaru Chronionego Krajobrazu Lasy Stobrawsko – Turawskie. Występują tu głównie indywidualne formy przyrody reprezentowane przez pomniki przyrody ożywionej. Obiekty te skupione są w mieście Toszek oraz Wilkowiczkach:

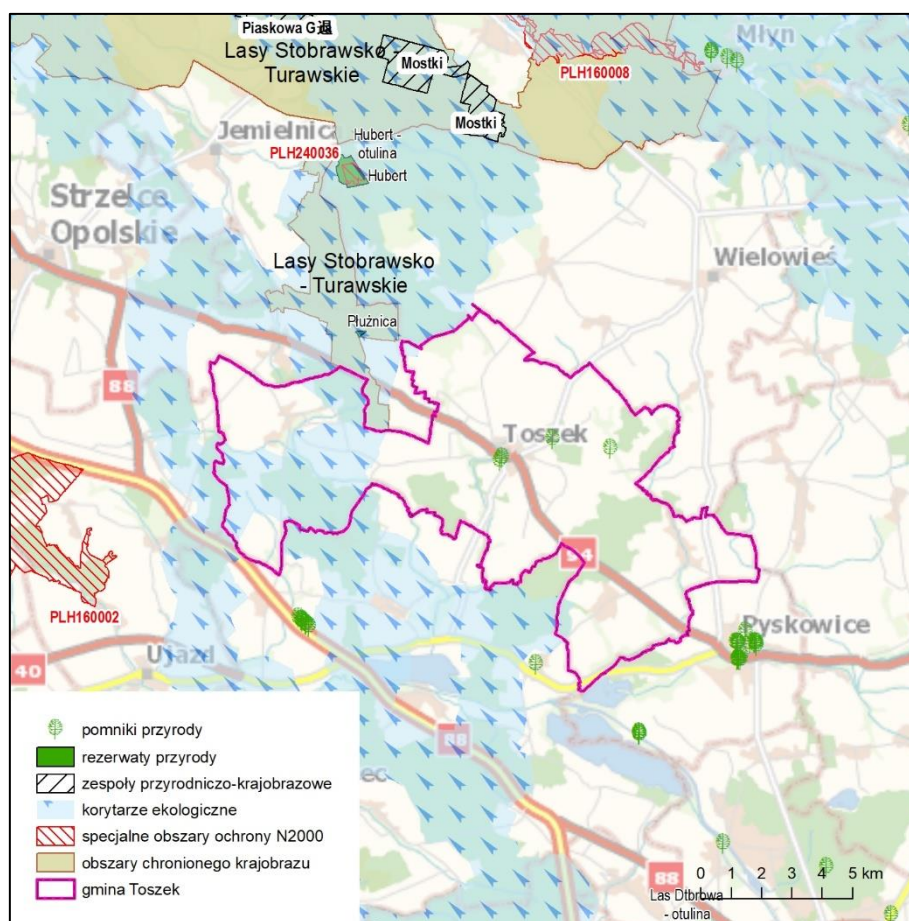
- jednoobiektowy: jesion wyniosły *Fraxinus excelsior* (Nr rej. CRFOP: PL.ZIPOP.1393.PP.2405073.570),
- jednoobiektowy: jesion wyniosły *Fraxinus excelsior* (Nr rej. CRFOP: PL.ZIPOP.1393.PP.2405073.572),
- jednoobiektowy: dąb szypułkowy *Quercus robur* (Nr rej. CRFOP: PL.ZIPOP.1393.PP.2405073.569),
- jednoobiektowy: lipa drobnolistna *Tilia cordata* (Nr rej. CRFOP: PL.ZIPOP.1393.PP.2405073.1818).

Z innych obszarowych form ochrony przyrody najbliższymi położonymi są: rezerwat przyrody Płużnica (1,1 km na północny-wschód), obszar Natura 2000 Specjalny Obszar Ochrony Siedlisk Góra Świętej Anny PLH160002 (3,6 km na zachód), rezerwat przyrody Hubert (5,4 km na północ), obszar Natura 2000 Specjalny Obszar Ochrony Siedlisk Hubert PLH240036 (5,4 km na północ), zespół przyrodniczo-krajobrazowy Mostki (5,6 km na północ) oraz użytek ekologiczny Koło (5,6 km na północ).

Korytarze ekologiczne

Pod względem powiązań przyrodniczych obszar gminy Toszek jest włączony w sieć korytarzy ekologicznych o znaczeniu krajowym. Mając na uwadze opracowanie z 2005 r. zachodnia oraz południowa część niniejszej gminy znajduje się w zasięgu Rudy Wielkie i Dolina Górnej Wisły (KPd-7B) oraz niewielki północny fragment w zasięgu korytarza Opole-Katowice (GKPdC-6). Nowsze opracowania z 2011 r., stanowiące aktualizację sieci korytarzy

lokalizuje gminę w granicach korytarza Bory Stobrawskie–Lasy Raciborskie (KPd-16A) (mapa.korytarze.pl; Jędrzejewski i in. 2011).



Ryc. 7 Formy ochrony przyrody i korytarze ekologiczne na terenie gminy Toszek oraz w bliskim sąsiedztwie

2.10 Krajobraz

Gmina Toszek, położona w zachodniej części województwa śląskiego, w powiecie gliwickim, wyróżnia się zróżnicowanym krajobrazem, w którym harmonijnie współwystępują elementy naturalne oraz antropogeniczne. Struktura przestrzenna gminy stanowi stosunkowo dobrze zachowany układ rolniczo-osadniczy z czytelnymi powiązaniami widokowymi. Typologia krajobrazowa gminy kształtuje się w oparciu o zależności między rzeźbą terenu, użytkowaniem gruntów oraz występowaniem elementów kulturowych. Jednostki krajobrazowe wyznaczone są poprzez morfologię terenu oraz utrwalone historycznie układy osadniczo-kompozycyjne.

Charakterystycznym układem przestrzennym w obszarze gminy jest miasto Toszek, położone w jej centralnej części na wyniesieniu morfologicznym. Historyczny układ urbanistyczny z rynkiem, promienistym układem ulic i wzgórzem zamkowym stanowi strukturę kompozycyjną o wysokiej wartości. Zamek stanowi wyraźną dominantę krajobrazową o silnej ekspozycji topograficznej. Sylweta zamku widoczna jest wyraźnie nawet z większych

odległości, stanowiąc punkt orientacyjny w przestrzeni również poza granicami gminy Toszek. Poza istotną funkcją krajobrazową, zamek wyróżniają również wysokie wartości historyczno-kulturowe. Na przestrzeni wieków nastąpiła sukcesja funkcji – z obiektu warownego zamek stał się lokalnym centrum kultury, gdzie organizowane są lokalne wydarzenia kulturalne. Z zamkiem związane są również lokalne legendy, które stanowią niematerialne dziedzictwo kulturowe gminy. Drugorzędną dominantę krajobrazową zlokalizowaną w centrum miasta stanowi Kościół pw. Katarzyny Aleksandryjskiej, w którym znajdują się cenne zabytki sztuki sakralnej. Cennym krajobrazowo obszarem w skali gminy jest również obszar rynku wraz z budynkiem ratusza miejskiego. Zabudowa wokół samego rynku ma typ charakterystyczny dla małych miasteczek – zabudowa mieszczańska w formie murowanych kamienic z ozdobnymi fasadami i parterami przystosowanymi do funkcji usługowych.

Poza ścisłym obszarem centrum należy wyróżnić dodatkową dominantę krajobrazową, którą stanowi wieża ciśnień zlokalizowana w południowej części miejscowości Toszek. Jest to charakterystyczny punkt w panoramie miasta, który stanowi przykład architektury przemysłowej (inżynieryjnej). Podobnie jak sylweta zamku, stanowi ona wyraźny punkt orientacyjny w obszarze gminy. Do obiektów wyróżniających się architektonicznie należy również dodać odrestaurowany budynek dworca kolejowego w Toszku oraz zabudowę części kompleksu szpitalnego.

Poza wyróżniającym się strukturalnie i kompozycyjnie centrum gminy dominującym typem krajobrazu są tereny rolnicze o szerokich otwarciach widokowych. Dominantą horyzontalną obszaru są uprawy rolnicze, co może być odczuwalne jako krajobraz monotony i pozbawiony wyraźnych punktów odniesienia. Mimo tego, obszar ten posiada istotną wartość użytkową i produkcyjną, a jego uporządkowany charakter czyni go czytelnym i łatwym do interpretacji wizualnej. Najbardziej zróżnicowanym morfologicznie obszarem upraw są okolice sołectwa Sarnów, na północ od sylwety zamku w Toszku. Wniesienia w tym obszarze tworzą harmonijny krajobraz rolniczy o falistej rzeźbie terenu. Rozległe tereny otwarte stanowią przedpola widokowe dla wzgórza zamkowego, obszarów leśnych oraz dolin cieków. Charakterystyczne dla północnej części gminy są widoki zapożyczone z akcentami w formie elektrowni wiatrowych zlokalizowanych na obszarze gminy sąsiadującej (Wielowieś). Akcentami w krajobrazie rolniczym są głównie struktury zieleni śródpolnej oraz obiekty hydrologiczne.

Obszary rolne współlistnieją z terenami sołectw, których zabudowa ma charakter bardziej rozproszony z dominującą zabudową jednorodzinną oraz zagrodową. W krajobrazie widoczne są również dawne zabudowania gospodarcze oraz folwarczne przypominające o rolniczym charakterze okolicy. Zabudowa wiejska ma przeważnie tradycyjny układ ulicowy

lub skupiony, harmonijnie wpisany w krajobraz i nienaruszający jego panoramy. Obiektem wyróżniającym się jest kościół rzymskokatolicki pw. św. Marcina, który stanowi dominantę krajobrazową we wschodniej części gminy w rejonie miejscowości Paczyna. W sąsiedztwie obiektu sakralnego zlokalizowana jest również historyczna dzwonnica, która stanowi kolejny istotny element dziedzictwa kulturowego obszaru gminy. Z kolei obiektem silnie kontrastującym z tradycyjną wiejską zabudową w rejonie gminy są tereny szklarni w miejscowości Paczyna, które tworzą wyraźny, geometryczny układ przeszklonych budynków oraz tuneli foliowych. Funkcjonalnie obiekt ten wpisuje się w struktury nowoczesnego rolnictwa, podkreślając rolnicze oraz produkcyjne znaczenie obszaru. Z uwagi na lokalizację obiektu oraz pomimo odmienności formy oraz wielkości zabudowy nie stanowi on dominanty - zlokalizowany jest w osłoniętym obszarze, w otoczeniu terenów leśnych. Nie jest on widoczny z głównych ciągów widokowych oraz komunikacyjnych, które dodatkowo osłonięte są zielenią wysoką w pasach drogowych. Obiekty związane z funkcjonowaniem terenów szklarni takie jak kominy stanowią akcenty krajobrazowe.

Urozmaicheniem struktury przestrzennej są obszary leśne występujące w kilku rozległych płatach na terenie gminy – na południe oraz wschód od Kotulina, na południe od Pawłowic, na wschód od Pisarzowic oraz niewielki fragment przy wschodniej granicy miejscowości Toszek. Obszary leśne gminy stanowią cenną funkcję przyrodniczą oraz rekreacyjną gminy. Wewnętrzne partie lasów charakteryzują się ograniczoną widocznością. Lokalne ciągi widokowe są przerywane przez zwarte ściany roślinności – jednakże granice lasów oferują silne kontrasty przestrzenne i atrakcyjne widokowo przejścia do otwartych pól i łąk. Najcenniejsze punkty widokowe znajdują się właśnie na skraju kompleksów leśnych.

Najcenniejsze walory krajobrazowe koncentrują się w centralnej części gminy, w obrębie zabudowy miejskiej Toszka. Czytelny układ urbanistyczny rynku z dominującą topograficznie sylwetą zamku tworzą unikatowy krajobraz o znaczeniu identyfikacyjnym zarówno w skali lokalnej jak i regionalnej. Centralnym punktem o istotnej wartości krajobrazem gminy jest zamek w Toszku. Jego sylwetka, widoczna na tle otwartych równin i łagodnych wzgórz, organizuje percepcję całego obszaru. Osie oraz przedpola widokowe wychodzące z zamku podkreślają jego rangę w strukturze krajobrazowej. Wysokie walory estetyczne i strukturalne wykazują otwarte panoramy agrarne rozciągające się na północ i północny wschód od miasta. Szerokie horyzontalne ujęcia pól, zakończone sylwetą zamku, stanowią kluczowy element tożsamości krajobrazowej gminy. Przestrzeń ta buduje pierwotny, rozpoznawalny obraz Toszka jako historycznego ośrodka osadniczego. Struktura urbanistyczna centrum Toszka wraz z najważniejszymi obiektami gminy (zamek, ratusz, kościół pw. św. Katarzyny Aleksandryjskiej) została zakwalifikowana do obszaru krajobrazów priorytetowych

województwa śląskiego. Zachowanie nienaruszonej panoramy miasta, ma kluczowe znaczenie dla utrzymania integralności krajobrazu i jego symbolicznego wizerunku. Harmonijne powiązanie zieleni wzgórza zamkowego z tkanką miejską podkreśla kompozycyjny charakter tego obszaru i jego unikatowe wartości. Estetyka gminy wynika z kontrastu między otwartymi równinami, enklawami leśnymi i fragmentami historycznej zabudowy wiejskiej, przy zachowaniu wyraźnej hierarchii przestrzennej.

Zachodnie i południowe części gminy wyróżniają się krajobrazami mozaikowymi, w których pola, zadrzewienia i doliny cieków wodnych tworzą naturalne sekwencje wewnątrz przestrzennych. Ich wartość wynika z wysokiej czytelności strukturalnej, biologicznej spójności oraz harmonii między komponentami przyrodniczymi i rolniczymi. Są to przestrzenie o dużym potencjale percepcyjnym i ekologicznym stanowiące naturalne przejście ku kolejnym wnętrzom ruralistycznym.

Wartość krajobrazową poszczególnych sołectw determinują stopień zachowania tradycyjnego układu ruralistycznego i relacje z otwartą przestrzenią pól. Miejscowości, które utrzymały zwartą, umiarkowaną zabudowę i czytelną kompozycję przestrzenną, zachowują wysoki poziom autentyczności i harmonii krajobrazowej. Tam, gdzie nastąpiła fragmentaryzacja zabudowy lub jej nadmierne rozproszenie, wartość krajobrazu uległa obniżeniu, jednak możliwa jest jego rewitalizacja poprzez działania porządkujące strukturę przestrzenną i ekspozycyjną.

Audyt krajobrazowy województwa śląskiego

Obszar gminy został ujęty w Audycie krajobrazowym województwa śląskiego, który przyjęto Uchwałą nr VII/16/16/2025 z 23.06.2025 r. przez Sejmik Województwa Śląskiego. Dokument wszedł w życie 22 września 2025 r. Ww. dokument sporządza się na podstawie Ustawy z dnia 27 marca 2003 r. o planowaniu i zagospodarowaniu przestrzennym oraz Rozporządzenia Rady Ministrów z dnia 11 stycznia 2019 r. w sprawie sporządzania audytów krajobrazowych (Dz.U. z 2019 r. poz. 394) wraz z nowelizacją z 2022 r., które jest aktem wykonawczym określającym szczegółowy zakres i sposób sporządzania audytu krajobrazowego.

Celem sporządzenia audytu jest identyfikacja typów krajobrazów występujących na terenie województwa, określenie ich cech charakterystycznych, ocena ich wartości oraz wskazanie krajobrazów priorytetowych. W dokumencie ujęto również rekomendacje i wnioski dotyczące kształtowania oraz ochrony krajobrazów priorytetowych, a także obszarów objętych ochroną przyrodniczą i kulturową. Opracowanie odnosi się także do potencjalnych zagrożeń mogących wpłynąć na zachowanie krajobrazów priorytetowych oraz wskazuje działania

służące ich ochronie i zrównoważonemu rozwojowi. Ponadto dokument określa lokalne formy architektoniczne charakterystyczne dla wybranych krajobrazów priorytetowych, które podkreślają unikalny charakter regionu.

Zgodnie z przeprowadzonym audytem na terenie gminy Toszek zidentyfikowano kilka podtypów krajobrazowych, które zestawiono w tabeli poniżej.

Tab. 3. Zestawienie jednostek krajobrazowych zidentyfikowanych w graniach gminy

| Kod obszaru | Podtyp krajobrazu |
|---------------|---|
| 24-341.11-004 | Z przewagą wielkoobszarowych pól lub łąk i pastwisk |
| 24-341.11-005 | Z przewagą mozaikowo rozmieszczonych użytków rolnych tworzących małe pola |
| 24-341.11-006 | Z przewagą siedlisk lasowych |
| 24-341.11-007 | Z przewagą mozaikowo rozmieszczonych użytków rolnych tworzących pola średniej wielkości |
| 24-341.11-008 | Z przewagą siedlisk lasowych |
| 24-341.11-009 | Z przewagą siedlisk lasowych |
| 24-341.12-001 | Z przewagą mozaikowo rozmieszczonych użytków rolnych tworzących małe pola |
| 24-341.12-002 | Z przewagą wielkoobszarowych pól lub łąk i pastwisk |
| 24-341.12-013 | Z przewagą wielkoobszarowych pól lub łąk i pastwisk |
| 24-341.12-018 | Z przewagą terenów zabudowanych o charakterze wiejskim |
| 24-341.12-019 | Miejscowości z zachowanym układem historycznym |
| 24-341.12-028 | Z przewagą siedlisk lasowych |
| 24-341.16-001 | Z przewagą mozaikowo rozmieszczonych użytków rolnych tworzących pola średniej wielkości |
| 24-341.16-002 | Z przewagą mozaikowo rozmieszczonych użytków rolnych tworzących małe pola |
| 24-341.16-003 | Z przewagą siedlisk lasowych |
| 24-341.16-004 | Z przewagą mozaikowo rozmieszczonych użytków rolnych tworzących małe pola |
| 24-341.16-005 | Podmiejski |

Dominującym obszarowo typem jest krajobraz otwarty – rolniczy. W ramach analizy krajobrazowej w granicach gminy wskazano najistotniejsze dominanty, osie, punkty, przedpola oraz ciągi widokowe. Wyróżniono również lokalne formy architektoniczne. Zestawienie powyższych elementów przedstawiono w poniższej tabeli.

Tab. 4. Zestawienie cech oraz struktur krajobrazowych wyróżnionych w granicach gminy Toszek

| Miejscowość | Charakterystyka |
|-------------------------------|--|
| Dominanty krajobrazowe | |
| Toszek | zamek |
| Toszek | ratusz |
| Toszek | Wieża ciśnień |
| Toszek | Kościół pw. św. Katarzyny Aleksandryjskiej |
| Paczyna | Kościół rzymskokatolicki pw. św. Marcina z dzwonnica |
| Osie widokowe | |
| Toszek | Oś na wieżę ciśnień (ul. Gliwicka) |
| Toszek | Oś na bramę zamku |
| Toszek | Oś na kościół pw. św. Katarzyny Aleksandryjskiej |
| Paczyna | Oś na kościół |
| Przedpola widokowe | |
| Toszek | Widok na ratusz |
| Toszek | Widok na zamek (część zachodnia) |
| Toszek | Widok na zamek (część wschodnia) |
| Punkty widokowe | |

| | |
|---------------------------------------|------------------------------------|
| Toszek | Wieża na zamku |
| Ciągi widokowe | |
| Toszek | widok jednostronny na pola |
| Toszek | widok jednostronny na zamek |
| Toszek | widok jednostronny na pola i zamek |
| Paczyna | widok jedno i dwustronny na pola |
| Paczyna | widok jednostronny na pola |
| Lokalne formy architektoniczne | |
| Toszek | Układ urbanistyczny rynku |

Po zidentyfikowaniu powyższych cech na terenie gminy wskazano lokalizację dwóch obszarów krajobrazów priorytetowych:

- 1) Centrum Toszka jako miejscowości z zachowanym układem historycznym,
- 2) Południowa część sołectwa Paczyna należąca do jednostki krajobrazowej Pławniowice definiowaną jako krajobrazy pagórkowate z przewagą mozaikowo rozmieszczonych użytków rolnych tworzących małe pola.

Podsumowanie

Krajobraz gminy Toszek charakteryzuje się wysokim stopniem zachowania, wyraźną hierarchią przestrzenną oraz silną tożsamością wynikającą z harmonijnego współistnienia elementów kulturowych i przyrodniczych. Układ ten pozostaje jednak wrażliwy na niekontrolowaną zabudowę, fragmentację struktur mozaikowych i utratę relacji widokowych. Największe znaczenie kompozycyjne mają strefy przedpola ekspozycyjnego zamku, który stanowi punkt orientacyjny i symboliczny. Wprowadzanie w te obszary zabudowy rozproszonej, obiektów infrastrukturalnych o niskiej integracji krajobrazowej prowadziłoby do zaburzenia ładu perspektywicznego i utraty czytelności kompozycji. Wysoką wrażliwość krajobrazu obserwuje się również na granicach terenów rolnych i leśnych, gdzie pasowe struktury zadrzewień i małych kompleksów leśnych pełnią porządkującą odbiór przestrzeni oraz pełnią funkcję ekologiczną. Ich przekształcenie lub utrata skutkowałyby dezintegracją krajobrazu zarówno w wymiarze wizualnym, jak i przyrodniczym.

Z punktu widzenia planistycznego kluczowe jest utrzymanie przejrzystej hierarchii krajobrazu :

- 1) zamek wraz z najbliższym otoczeniem jako element pierwszorzędny o znaczeniu krajobrazowym oraz symbolicznym;
- 2) Układ urbanistyczny rynku z budynkiem ratusza oraz oś widokowa skierowana na kościół pw. św. Katarzyny Aleksandryjskiej – zachowanie czytelnej struktury urbanistycznej wraz z dominantami;

- 3) lokalne dominanty o znaczeniu lokalnym takie jak np. wieża ciśnień w Toszku, kościół rzymskokatolicki pw. św. Marcina z zabytkową dzwonnica – utrzymanie lokalnych powiązań widokowych wraz z zachowaniem funkcji punktów orientacyjnych;
- 4) mozaika pól i zadrzewień – struktura bazowa o funkcjach ekologicznych i estetycznych stanowiąca jednocześnie przedpola widokowe dla dominant krajobrazowych oraz terenów leśnych;
- 5) sołectwa – lokalne ośrodki kulturowe powiązane z głównym układem widokowym.

Gmina Toszek dysponuje dużym potencjałem do rozwoju w oparciu o harmonijną syntezę dziedzictwa kulturowego i zasobów przyrodniczych, przy równoczesnej konieczności ochrony przed chaotyczną suburbanizacją.

2.11 Zabytki i obiekty o wartościach kulturowych

W związku z dynamicznym i intensywnym rozwojem przestrzennym gminy, coraz większego znaczenia nabiera ochrona wartości krajobrazowych oraz dziedzictwa kulturowego istotnego zarówno w skali lokalnej jak i regionalnej. Dziedzictwo kulturowe gminy Toszek stanowi kluczowy komponent jej tożsamości przestrzennej i historycznej, będąc jednocześnie świadectwem wielowiekowej aktywności człowieka na tym obszarze. Różnorodne formy dziedzictwa - od materialnych zabytków architektury i budownictwa, przez układy osadnicze i krajobrazy kulturowe, po niematerialne tradycje i pamięć lokalną tworzą unikalny zasób, który wpływa zarówno na walory estetyczne, jak i funkcjonalne przestrzeni gminnej. Na terenie gminy znajdują się liczne obiekty o potwierdzonej wartości historycznej i kulturowej, z których część została objęta formalną ochroną konserwatorską.

Najważniejszymi zabytkami Gminy Toszek są obiekty wyjątkowe w skali gminy i regionu, wyróżnione na podstawie licznych kryteriów, takich jak m.in. tradycja kulturowa związana z wydarzeniami w historii gminy, wartości architektoniczne, prace wybitnych twórców, zachowanie pierwotnych relacji z otoczeniem, ekspozycja w krajobrazie. Obiekty te równocześnie stanowią podstawę dla promocji regionu i rozwoju turystyki.

Wymienione w poniższym rozdziale obiekty i obszary zostały wpisane do Rejestru Zabytków prowadzonego przez Wojewódzki Urząd Ochrony Zabytków w Katowicach. Należy pamiętać, że lista obiektów uwzględniona w rejestrze jest zbiorem otwartym podlegającym zmianom. Zgodnie z danymi udostępnionymi przez Narodowy Instytut Dziedzictwa oraz Uchwałą Nr XXXV/451/2021 z dnia 24 listopada 2021 r. w sprawie przyjęcia „Gminnego Programu Opieki nad Zabytkami Gminy Toszek na lata 2022-2025” na terenie gminy Toszek zlokalizowane jest 37 zabytków nieruchomych. Do najważniejszych obiektów w skali gminy należą kościół parafialny św. Katarzyny Aleksandryjskiej, układ urbanistyczny rynku wraz z ratuszem oraz wzgórze zamkowe.

Zestawienie obiektów objętych wpisem do rejestru zabytków przedstawiono w poniższej tabeli.

Tab. 5. Zabytki gminy Toszek wpisane do rejestru zabytków

| Zabytki nieruchome | | |
|---------------------------|---|--------------------|
| Miejscowość | Obiekt | Nr rejestru |
| Pniów | pałac barokowy (obiekt i przyległe założenie parkowe) | 291/60 |
| Paczyna | obora | 297/60 |
| Paczyna | oficyna dworska (zach.) | 298/60 |
| Paczyna | Dwór (obiekt wraz z najbliższym otoczeniem) | 299/60 |
| Paczyna | dzwonnica drewniana | 300/60 |
| Ligota Toszecka | kaplica murowana pw. św. Anny (obiekt wraz z wyposażeniem i najbliższym otoczeniem) | 304/60 |
| Kotliszowice | budynek dworski | 305/60 |
| Toszek | budynek mieszkalny /dawny dom inspektorów dworskich/ (obiekt w ramach parceli budowlanej) | 328/60 |
| Toszek | budynek mieszkalny (obiekt w ramach parceli budowlanej) | 330/60 |
| Toszek | budynek mieszkalny (obiekt w ramach parceli budowlanej) | 331/60 |
| Toszek | budynek mieszkalny (obiekt w ramach parceli budowlanej) | 332/60 |
| Toszek | budynek mieszkalny (obiekt w ramach parceli budowlanej) | 333/60 |
| Toszek | budynek mieszkalny (obiekt w ramach parceli budowlanej) | 334/60 |
| Toszek | budynek mieszkalny (obiekt w ramach parceli budowlanej) | 335/60 |
| Toszek | dom byłego Bractwa Strzeleckiego, obecnie budynek mieszkalny (obiekt w ramach parceli budowlanej) | 336/60 |
| Toszek | dwór dolny obecnie budynek mieszkalny (obiekt w ramach parceli budowlanej) | 337/60 |
| Toszek | zamek obronny (całe założenie zamkowe wraz z fosami, przyległymi ogrodami i całym wzgórzem zamkowym) | 338/60 |
| Toszek | kaplica cmentarna pw. św. Barbary (obiekt i najbliższe otoczenie) | 339/60 |
| Toszek | plebania kościoła parafialnego pw. św. Katarzyny Aleksandryjskiej (obiekt w ramach parceli budowlanej) | 340/60 |
| Toszek | kościół parafialny pw. św. Katarzyny Aleksandryjskiej (obiekt wraz z wyposażeniem wnętrza i otoczeniem w ramach ogrodzenia) | 341/60 |
| Toszek | Ratusz budynek mieszkalny (obiekt w ramach parceli budowlanej) | |
| Toszek | stanowisko archeologiczne - na górze zamkowej, wielokulturowe o nasileniu występowania osadnictwa | 932/68 |
| Ciochowice | stanowisko archeologiczne - średniowieczne grodzisko, w zachodniej części wsi, na łąkach blisko drogi ze Słupska do Toszka | 958/68 |
| Pniów | stanowisko archeologiczne - nr 1 w Pniowie - grodzisko średniowieczne, w południowej części wsi, po prawej stronie drogi do Zacharzowic | 960/68 |
| Toszek | budynek mieszkalny budynek mieszkalny (obiekt w ramach parceli budowlanej) | 1053/69 |
| Toszek | budynek mieszkalny budynek mieszkalny (obiekt w ramach parceli budowlanej) | 1054/69 |
| Toszek | budynek mieszkalny budynek mieszkalny (obiekt w ramach parceli budowlanej) | 1055/69 |
| Toszek | budynek mieszkalny budynek mieszkalny (obiekt w ramach parceli budowlanej) | 1056/69 |
| Toszek | budynek mieszkalny budynek mieszkalny (obiekt w ramach parceli budowlanej) | 1057/69 |
| Toszek | budynek mieszkalny budynek mieszkalny (obiekt w ramach parceli budowlanej) | 1058/69 |
| Toszek | budynek mieszkalny budynek mieszkalny (obiekt w ramach parceli budowlanej) | 1059/69 |
| Toszek | budynek mieszkalny budynek mieszkalny (obiekt w ramach parceli budowlanej) | 1060/69 |
| Toszek | budynek mieszkalny (budynek mieszkalny (obiekt w ramach parceli budowlanej) | 1061/69 |

| | | |
|--------------|---|----------|
| Toszek | budynek mieszkalny (obiekt w ramach parceli budowlanej) | 1062/69 |
| Wilkowiczki | stanowisko archeologiczne - nr 1 w Wilkowiczkach - cmentarzysko z okresu kultury łużyckiej o mieszanym obrządku pogrzebowym; w południowej części wsi, po południowej stronie szosy Toszek-Zacharzowice | 1094/69 |
| Kotliszowice | dwór wraz z parkiem krajobrazowym, aleją oraz układem zabudowań gospodarczych (założenie pałacowo- parkowe - zgodnie z | 1380/88 |
| Toszek | miasto w ramach średniowiecznego założenia miasta | R/382/53 |

Zgodnie z zapisami w „Gminnym Programie Opieki nad Zabytkami Gminy Toszek na lata 2022-2025” na terenie gminy zlokalizowane są również zabytki ruchome, jednak ze względów bezpieczeństwa szczegółowe dane dotyczące tych obiektów nie są szeroko udostępniane. Część z obiektów w tym zakresie została objęta ochroną prawną poprzez wpisanie do rejestru zabytków województwa śląskiego. Zabytki ruchome na terenie gminy to przede wszystkim zasoby sztuki sakralnej (malarstwo, rzeźbę oraz rzemiosło artystyczne) oraz elementy wystroju budowli, posiadające cechy indywidualnych wytworów artystycznych lub rzemieślniczych (m.in.: rzeźby, płaskorzeźby, detal architektoniczny). Do tej kategorii można również zaliczyć obiekty małej architektury takie m.in. jak pomniki, obeliski, słupy, krzyże i kapliczki przydrożne.

Do cenniejszych obiektów w skali gminy zaliczane są przedmioty stanowiące elementy wyposażenia obiektów sakralnych (np. wnętrze kościoła pw. św. Katarzyny Aleksandryjskiej) oraz zamku.

2.12 Gminna Ewidencja Zabytków

Do obowiązków samorządu lokalnego należy ochrona zabytków, które znajdują się na terenie gminy. Zadania te precyzuje art. 4 ustawy o ochronie zabytków i opiece nad zabytkami z dnia 23 lipca 2003 r. Gminy mają dbać między innymi o „zapewnienie warunków prawnych, organizacyjnych i finansowych umożliwiających trwałe zachowanie zabytków oraz ich zagospodarowanie i utrzymanie”, a także zapobiegać „zagrożeniom mogącym spowodować uszczerbek dla wartości zabytków”.

W gminnej ewidencji zabytków powinny być ujęte:

1. zabytki nieruchome wpisane do rejestru;
2. inne zabytki nieruchome znajdujące się w wojewódzkiej ewidencji zabytków;
3. inne zabytki nieruchome wyznaczone przez wójta (burmistrza, prezydenta miasta) w porozumieniu z wojewódzkim konserwatorem zabytków.

Zestawienie 245 obiektów objętych wpisem do Gminnej Ewidencji Zabytków przedstawiono w poniższej tabeli.

Tab. 6. Zabytki gminy Toszek wpisane do Gminnej Ewidencji Zabytków

| Miejscowość | Nr ewid. działki | Obiekt | Datowanie | Wpis do rejestru zabytków |
|--------------|---------------------------------------|---|---------------|---|
| Boguszyce | 66, 126/45 | kapliczka domkowa | 1932 r. | |
| Ciochowice | 3 | krzyż przydrożny | 1901 r. | |
| Ciochowice | 63 | kapliczka pw. św. Marii Magdaleny | 1809 r. | |
| Kotliszowice | 102 | krzyż przydrożny | 1905 r. | |
| Kotliszowice | 447/32 | krzyż przydrożny z postacią Jezusa i niszą w cokole | 1905 r. | |
| Kotliszowice | 14/2 | czworak | 1827 r. | Nr rejestru A/305/60 z 10.03.1960 |
| Kotliszowice | 6/5 5/56 26 | aleja | poł. XIX w. | obiekt na terenie wpisanym do rejestru A/1380/88 z 09.11.1988 |
| Kotliszowice | 5/51 | dwór | 1 poł. XIX w. | Nr rejestru A/1380/88 z 09.11.1988 |
| Kotliszowice | 5/40 5/46 5/51 5/54 5/55 6/5 26 | park | poł. XIX w. | obiekt na terenie wpisanym do rejestru A/1380/88 z 09.11.1988 |
| Kotliszowice | 5/45 | budynek mieszkalny | 1 poł. XIX w. | obiekt na terenie wpisanym do rejestru A/1380/88 z 09.11.1988 |
| Kotliszowice | 156/86 | kapliczka św. Jana Nepomucena z wieżyczką na sygnaturkę | koniec XIX w. | |
| Kotulin | 793/218 | zajazd | 2 poł. XIX w. | |
| Kotulin | 744/221 | kościół parafialny pw. św. Michała Archanioła | 1909-1911 r. | |
| Kotulin | 744/221 | krzyż - Boża Męka | 1888 r. | |
| Kotulin | 744/221 | krzyż misyjny | 1904 r. | |
| Kotulin | 744/221 | cmentarz przykościelny | XVI w. | |
| Kotulin | 824 | dwór | 1873 r. | |
| Kotulin | 38/21 | park dworski | 1873 r. | |
| Kotulin | 38/13 | czworak | XIX w. | |
| Kotulin | 38/10 | gorzelnia | 3 ćw. XIX w. | |
| Kotulin | 38/20 | obora | XIX w. | |
| Kotulin | 38/20 | spichlerz | XIX w. | |
| Kotulin | 430/198 | kapliczka słupowa | XVIII/XIX w. | |

| | | | | |
|-----------------|----------|---|---------------------------|-----------------------------------|
| Kotulin | 24 | transformator słupowy | pocz. XX w. | |
| Kotulin | 32 | kapliczka słupowa | pocz. XX w. | |
| Kotulin Mały | 26 29 35 | kapliczka | kon. XIX w./1979 r. | |
| Kotulin Mały | 26 | krzyż przydrożny | pocz. XX w. | |
| Ligota Toszecka | 75/23 | kapliczka słupowa | XVIII w. | |
| Ligota Toszecka | 584/52 | kapliczka przydrożna | 1935 r. (figura XVIII w.) | |
| Ligota Toszecka | 687/131 | kaplica pw. św. Anny | 1720 r. | Nr rejestru A/304/60 z 07.03.1960 |
| Ligota Toszecka | 687/131 | krzyż przydrożny | 1911 r. | |
| Ligota Toszecka | 659/70 | krzyż przydrożny | 1910 r. | |
| Paczyna | 459/159 | cmentarz rzymsko-katolicki | 2 poł. XIX w. | |
| Paczyna | 31/19 | dwór | 1820 r. | Nr rejestru A/299/60 z 07.03.1960 |
| Paczyna | 32 | obora | 1820 r. | Nr rejestru A/297/60 z 07.03.1960 |
| Paczyna | 31/19 | oficyna dworska (zachodnia) | 1820 r. | Nr rejestru A/298/60 z 07.03.1960 |
| Paczyna | 525/147 | kościół parafialny pw. św. Marcina Biskupa | 1931 r. | |
| Paczyna | 525/147 | dzwonnica przy kościele parafialnym pw. św. Marcina | 1679 r. | Nr rejestru A/300/60 z 07.03.1960 |
| Paczyna | 43 | kapliczka domkowa | 1 ćw. XIX w. | |
| Paczyna | 234/54 | krzyż przydrożny | przełom XIX i XX w. | |
| Paczyna | 1197/150 | krzyż przydrożny | pocz. XX w. | |
| Paczynka | 548/79 | krzyż przydrożny | 1901 r. | |
| Paczynka | 359/45 | kapliczka domkowa | XVIII w. | |
| Paczynka | 540/78 | kapliczka domkowa | XIX w. | |
| Paczynka | 713/34 | krzyż przydrożny z postacią Jezusa i figurą Matki Boskiej w niszy | 1896 r. | |
| Pawłowice | 221/108 | krzyż przydrożny | 1909 r. | |
| Pawłowice | 304/6 | krzyż przydrożny | 1909 r. | |
| Pisarzowice | 1/19 | budynek mieszkalny | pocz. XX w. | |

| | | | | |
|----------------|-------------------------------------|---------------------------------------|----------------------|--|
| Pisarzowice | 1/20 | kuźnia | pocz. XX w. | |
| Pisarzowice | 1/20 | obora | pocz. XX w. | |
| Pisarzowice | 1/20 | spichlerz | pocz. XX w. | |
| Pisarzowice | 1/20 | stajnie | pocz. XX w. | |
| Pisarzowice | 1/20 | stodoła | pocz. XX w. | |
| Pisarzowice | 418/163 | kaplica | 1930 r. | |
| Pisarzowice | 418/163 | krzyż przydrożny | 1906 r. | |
| Płużniczka | 117/130 | krzyż przydrożny | 1893 r. | |
| Płużniczka | 183/51 | kapliczka domkowa św. Jana Nepomucena | XVIII/XIX w. | |
| Pniów | 1059/8 | pałac | 1770/1840 r. | Nr rejestru A/291/60 z 07.03.1960 |
| Pniów | 272, 1059/8, 1060/8 1061/8 | park | XVIII/XIX w. | na terenie obszaru wpisanego do rejestru zabytków pod nr A/291/60 z 07.03.1960 |
| Pniów | 950/42 | krzyż przydrożny | 1905 r. | |
| Pniów | 52 | cmentarz rzymsko-katolicki | XVI-XX w. | |
| Pniów | 52 | kaplica grobowa | 2 poł. XVIII w. | |
| Pniów | 52 | krzyż z postacią Jezusa | pocz. XX w. | |
| Pniów | 324/38 | kapliczka św. Jana Nepomucena | XIX w. | |
| Pniów | 748/311 | obelisk | lata 20. XX w. | |
| Pniów | 28 | krzyż przydrożny | pocz. XX w. | |
| Pniów | 835/12 | krzyż pamięci | pocz. XX w. | |
| Proboszczowice | 176 | krzyż przydrożny | 1921 r. | |
| Proboszczowice | 60 | kapliczka | 1908 r. | |
| Samów | 362/149 | krzyż przydrożny z postacią Jezusa | 1886 r. | |
| Samów | 369/175 | kapliczka z wieżą na sygnaturkę | 1871 r. | |
| Samów | 378/169 | krzyż przydrożny z postacią Jezusa | 1881 r. | |
| Toszek | 629/80 | budynek mieszkalny | kon. XIX/pocz. XX w. | |

| | | | | |
|--------|--------------------|-----------------------|---------------------------|--|
| Toszek | 1100/97 | budynek mieszkalny | kon. XIX/pocz. XX w. | |
| Toszek | 630/80 631/80 | restauracja | kon. XIX/pocz. XX w. | |
| Toszek | 1101/97 | budynek mieszkalny | kon. XIX/pocz. XX w. | |
| Toszek | 1102/97 | budynek mieszkalny | kon. XIX/pocz. XX w. | |
| Toszek | 1315/68 | budynek mieszkalny | kon. XIX/pocz. XX w. | |
| Toszek | 1314/68 | budynek mieszkalny | kon. XIX/pocz. XX w. | |
| Toszek | 1314/68 | budynek mieszkalny | kon. XIX/pocz. XX w. | |
| Toszek | 822/68 | budynek mieszkalny | kon. XIX/pocz. XX w. | |
| Toszek | 1313/68 | budynek mieszkalny | kon. XIX w. | |
| Toszek | 1312/68 | budynek mieszkalny | kon. XIX/pocz. XX w. | |
| Toszek | 1177/68 | budynek mieszkalny | kon. XIX/pocz. XX w. | |
| Toszek | 650/11, 198/25 | budynek mieszkalny | pocz. XX w. | |
| Toszek | 201/25, 414/105 | budynek mieszkalny | kon. XIX/pocz. XX w. | |
| Toszek | 356/5 | prewitorium | kon. XIX w. | |
| Toszek | 244/5 | przedszkole | lata 20. XX w. | |
| Toszek | 245/5 | budynek mieszkalny | pocz. XX w. | |
| Toszek | 223/5 260/5 | szkoła | pocz. XX w. | |
| Toszek | 227/5 | budynek mieszkalny | 1 poł. XX w. | |
| Toszek | 387/134 | poczta | 1910 r. | |
| Toszek | 132/6 | kapliczka wnękowa | przełom XVIII i XIX w. | |
| Toszek | 1597/232 | budynek mieszkalny | pocz. XX w. | |
| Toszek | 1596/232 | budynek mieszkalny | 1911 r. | |
| Toszek | 1595/232 | budynek mieszkalny | kon. XIX/pocz. XX w. | |
| Toszek | 1599/232 | budynek szpitalny | kon. XIX w. | |
| Toszek | 1599/232 | Budynek administracji | kon. XIX/pocz., XX w. | |

Prognoza oddziaływania na środowisko dla potrzeb sporządzenia projektu planu ogólnego gminy Toszek

| | | | | |
|--------|--------------|--|-------------------------|--|
| Toszek | 1599/23 2 | budynek mieszkalno- administracyjny | kon. XIX w. | |
| Toszek | 1599/232 | budynek szpitalny | kon. XIX w. | |
| Toszek | 1599/232 | budynek szpitalny | kon. XIX/pocz. XX w. | |
| Toszek | 1599/232 | budynek mieszkalny | pocz. XX w. | |
| Toszek | 475/218 | budynek mieszkalno- usługowy | lata 20. XX w. | |
| Toszek | 1328/212 | budynek mieszkalny | pocz. XX w. | |
| Toszek | 1672/10 7 | budynek mieszkalno- usługowy | pocz. XX w. | |
| Toszek | 1648/106 | budynek mieszkalny | pocz. XX w. | |
| Toszek | 1470/112 | budynek mieszkalny | XX w. | |
| Toszek | 1563/203 | budynek mieszkalny | pocz. XX w. | |
| Toszek | 1288/66 | budynek mieszkalno- usługowy | pocz. XX w. | |
| Toszek | 310/93 | wieża ciśnień | 1927 r. | |
| Toszek | 1311/112 | kapliczka wnękowa | XVIII/XIX w. | |
| Toszek | 196 | kapliczka domkowa pw. Matki Boskiej Piekarskiej | XIX w. | |
| Toszek | 1253/181 | budynek mieszkalny | pocz. XX w. | |
| Toszek | 346/105 | budynek przychodni | pocz. XX w. | |
| Toszek | 1277/140 | budynek mieszkalny | kon. XIX/pocz. XX w. | |
| Toszek | 317/69 | krzyż - Boża Męka | 3 ćw. XIX-pocz. XX w. | |
| Toszek | 317/240 | budynek mieszkalny | lata 20. XX w. | |
| Toszek | 318/240 | budynek mieszkalny | lata 20. XX w. | |
| Toszek | 1371/95 | budynek mieszkalny | kon. XIX/pocz. XX w. | |
| Toszek | 1091/98 | budynek mieszkalny | kon. XIX/pocz. XX w. | |
| Toszek | 1529/98 | budynek mieszkalny | kon. XIX/pocz. XX w. | |
| Toszek | 556/240 | budynek mieszkalny | lata 20. XX w. | |
| Toszek | 525/240 | budynek mieszkalny | lata 20. XX w. | |

Prognoza oddziaływania na środowisko dla potrzeb sporządzenia projektu planu ogólnego gminy Toszek

| | | | | |
|--------|-------------------------------|--|----------------------|--|
| Toszek | 311/240 | budynek mieszkalny | lata 20. XX w. | |
| Toszek | 484/4 | budynek mieszkalny | XX w. | |
| Toszek | 558/240 | budynek mieszkalny | lata 20. XX w. | |
| Toszek | 333/204 | kapliczka | XIX/XX w. | |
| Toszek | 90 | kościół parafialny pw. św. Katarzyny Aleksandryjskiej | XV w. | Nr rejestru A/341/60 z 07.03.1960 |
| Toszek | 84 | kaplica przy kościele pw. św. Katarzyny Aleksandryjskiej | XVI-XX w. | obiekt na terenie wpisanym do rejestru A/341/60 z 07.03.1960 |
| Toszek | 90 | kapliczka wnękowa Madonny z Dzieciątkiem | ? | obiekt na terenie wpisanym do rejestru A/341/60 z 07.03.1960 |
| Toszek | 487/89 | krzyż-Boża Męka | 1871 r. | obiekt na terenie wpisanym do rejestru A/341/60 z 07.03.1960 |
| Toszek | 487/89 | krzyż-Boża Męka z figurą Matki Bożej we wnęce | 1871 r. | obiekt na terenie wpisanym do rejestru A/341/60 z 07.03.1960 |
| Toszek | 1227/73 | budynek mieszkalny | kon. XIX/pocz. XX w. | |
| Toszek | 1486/73 | budynek mieszkalny | kon. XIX/pocz. XX w. | |
| Toszek | 620/96 | budynek gospodarczy | kon. XIX/pocz. XX w. | |
| Toszek | 1520/212 | budynek mieszkalny | 1 poł. XX w. | |
| Toszek | 450/214 | budynek mieszkalny | 1 poł. XX w. | |
| Toszek | 452/212 | budynek mieszkalny | 1 poł. XX w. | |
| Toszek | 464/214, 463/214 | budynek mieszkalny | lata 20. XX w. | |
| Toszek | 472/212 | budynek mieszkalny | 1 poł. XX w. | |
| Toszek | 476/214 | budynek mieszkalny | 1 poł. XX w. | |
| Toszek | 470/214 | budynek mieszkalny | 1 poł. XX w. | |
| Toszek | 1288/66 | budynek mieszkalny | pocz. XX w. | |
| Toszek | 1393/60 | budynek mieszkalny | pocz. XX w. | |
| Toszek | 1193/54 1593/54 | budynek mieszkalny | kon. XIX/pocz. XX w. | |
| Toszek | 369/22 | stodoła | kon. XIX/pocz. XX w. | |
| Toszek | 367/42 | budynek mieszkalny | kon. XIX/pocz. XX w. | |

Prognoza oddziaływania na środowisko dla potrzeb sporządzenia projektu planu ogólnego gminy Toszek

| | | | | |
|--------|---------|-----------------------------------|----------------------|------------------------------------|
| Toszek | 47 | budynek mieszkalny | XX w. | |
| Toszek | 253/16 | kaplica cmentarna pw. św. Barbary | 1730 r. | Nr rejestru A/339/60 z 07.03.1960 |
| Toszek | 272/70 | budynek mieszkalny | 2 ćw. XIX w. | |
| Toszek | 273/70 | budynek mieszkalny | XIX w. | Nr rejestru A/1053/69 z 07.06.1969 |
| Toszek | 274/70 | budynek mieszkalny | 2 ćw. XIX w. | |
| Toszek | 276/70 | budynek mieszkalny | 2 ćw. XIX w. | |
| Toszek | 277/70 | budynek mieszkalny | 2 ćw. XIX w. | |
| Toszek | 268/70 | budynek mieszkalny | 2 ćw. XIX w. | |
| Toszek | 270/70 | budynek mieszkalny | 2 ćw. XIX w. | |
| Toszek | 271/70 | budynek mieszkalny | 2 ćw. XIX w. | |
| Toszek | 1170/68 | budynek mieszkalny | 2 ćw. XIX w. | |
| Toszek | 1170/68 | budynek mieszkalny | 2 ćw. XIX w. | |
| Toszek | 1076/93 | budynek mieszkalny | kon. XIX/pocz. XX w. | |
| Toszek | 1278/91 | budynek mieszkalny | kon. XIX/pocz. XX w. | |
| Toszek | 1278/91 | budynek mieszkalny | kon. XIX/pocz. XX w. | |
| Toszek | 625/95 | budynek mieszkalny | 2 ćw. XIX w. | |
| Toszek | 627/95 | budynek mieszkalny | 2 ćw. XIX w. | |
| Toszek | 641/95 | budynek mieszkalny | 2 ćw. XIX w. | |
| Toszek | 643/95 | budynek mieszkalny | 2 ćw. XIX w. | |
| Toszek | 645/95 | budynek mieszkalny | 2 ćw. XIX w. | |
| Toszek | 332/95 | budynek mieszkalny | 2 ćw. XIX w. | |
| Toszek | 1370/95 | budynek mieszkalny | 2 ćw. XIX w. | |
| Toszek | 1101/97 | budynek mieszkalny | 2 ćw. XIX w. | |
| Toszek | 1122/93 | budynek mieszkalny narożny | XIX w. | Nr rejestru A/1054/69 z 07.06.1969 |
| Toszek | 1135/93 | budynek mieszkalny | XIX w. | Nr rejestru A/1055/69 z 07.06.1969 |

| | | | | |
|--------|----------|-----------------------------|----------------------|------------------------------------|
| Toszek | 1393/93 | budynek mieszkalny | XIX w. | Nr rejestru A/335/60 z 10.03.1960 |
| Toszek | 1319/93 | dom | 1 poł. XIX w. | Nr rejestru A/334/60 z 10.03.1960 |
| Toszek | 1318/93 | budynek mieszkalny | XIX w. | Nr rejestru A/1056/69 z 07.06.1969 |
| Toszek | 362/93 | budynek mieszkalny | XIX w. | Nr rejestru A/1057/69 z 07.06.1969 |
| Toszek | 1229/93 | dom | 1 poł. XIX w. | Nr rejestru A/333/60 z 10.03.1960 |
| Toszek | 1279/91 | budynek mieszkalny | kon. XIX/pocz. XX w. | |
| Toszek | 1280/91 | budynek mieszkalny | kon. XIX/pocz. XX w. | |
| Toszek | 1387/87 | budynek mieszkalny | kon. XIX/pocz. XX w. | |
| Toszek | 1264/87 | budynek mieszkalny | kon. XIX/pocz. XX w. | |
| Toszek | 1334/75 | budynek mieszkalny | XIX w. | Nr rejestru A/1058/69z 07.06.1969 |
| Toszek | 1335/75 | budynek mieszkalny | XIX w. | Nr rejestru A/1059/69 z 07.06.1969 |
| Toszek | 1244/75 | budynek mieszkalny | XIX w. | Nr rejestru A/1060/69 z 07.06.1969 |
| Toszek | 1090/75 | dom | 1 poł. XIX w. | Nr rejestru A/332/60 z 10.03.1960 |
| Toszek | 1310/75 | dom | kon. XVIII w. | Nr rejestru A/331/60 z 10.03.1960 |
| Toszek | 1160/75 | budynek mieszkalny | XIX w. | Nr rejestru A/1061/69 z 15.07.1969 |
| Toszek | 1150/75 | budynek mieszkalny | XIX w. | Nr rejestru A/1062/69 z 15.07.1969 |
| Toszek | 351/80 | dom | 1 poł. XIX w. | Nr rejestru A/330/60 z 10.03.1960 |
| Toszek | 82 | kolumna św. Jana Nepomucena | 1725 r. | Nr rejestru B/612/91 z 31.10.1991 |
| Toszek | 535/12 | budynek mieszkalny | XX w. | |
| Toszek | 647/101 | budynek mieszkalny | pocz. XX w. | |
| Toszek | 1509/131 | Dom Sierot | pocz. XX w. | |
| Toszek | 12 | dom | 1820 r. | Nr rejestru A/328/68 z 20.12.1968 |
| Toszek | 175/11 | Dom Bractwa Strzeleckiego | 1 poł. XIX w. | Nr rejestru A/336/60 z 10.03.1960 |
| Toszek | 175/11 | Dom Dolny | 1 poł. XIX w. | Nr rejestru A/337/60 z 10.03.1960 |
| Toszek | 185/16 | gorzelnia | 1896 r. | |

| | | | | |
|--------|-----------------------------|---------------------------------------|----------------------|--|
| Toszek | 142/16 | magazyn | 1896 r. | |
| Toszek | 179/16 | spichrz zbożowy | 1896 r. | |
| Toszek | 142/16 | warzelnia | 1896 r. | |
| Toszek | 142/16 | budynek mieszkalny | 1896 r. | |
| Toszek | 142/16 | kapliczka domkowa św. Jana Nepomucena | 1932 r. | |
| Toszek | 633/78 | budynek mieszkalny | kon. XIX/pocz. XX w. | |
| Toszek | 1104/78 | budynek mieszkalny | kon. XIX/pocz. XX w. | |
| Toszek | 1082/78 | budynek mieszkalny | kon. XIX/pocz. XX w. | |
| Toszek | 1094/78 | budynek mieszkalny | kon. XIX/pocz. XX w. | |
| Toszek | 1159/78 | budynek mieszkalny | kon. XIX/pocz. XX w. | |
| Toszek | 1141/78 | budynek mieszkalny | kon. XIX/pocz. XX w. | |
| Toszek | 1086/73 | budynek mieszkalny | kon. XIX/pocz. XX w. | |
| Toszek | 1422/193 | budynek mieszkalny | kon. XIX/pocz. XX w. | |
| Toszek | 1406/28 | krzyż przydrożny | 1875 r. | |
| Toszek | 1396/64 | budynek mieszkalny | kon. XIX/pocz. XX w. | |
| Toszek | 799/62 800/62 | budynek mieszkalny | kon. XIX/pocz. XX w. | |
| Toszek | 1478/62 | budynek mieszkalny | pocz. XX w. | |
| Toszek | 801/62 802/62 | budynek mieszkalny | kon. XIX/pocz. XX w. | |
| Toszek | 803/62 804/62 | budynek mieszkalny | kon. XIX/pocz. XX w. | |
| Toszek | 308/33 343/42 1399/31 | cmentarz ewangelicki, ob. komunalny | XVIII/XIX-XX w. | |
| Toszek | 308/33 | kapliczka | pocz. XX w. | |
| Toszek | 61 207/73 208/73 | dawny cmentarz żydowski | 1 poł. XIX w. | |
| Toszek | 264/103 | budynek mieszkalny | 2 ćw. XIX w. | |
| Toszek | 262/103 | budynek mieszkalny | 2 ćw. XIX w. | |
| Toszek | 642/95 | budynek mieszkalny | 2 ćw. XIX w. | |

| | | | | |
|-------------|---|--|----------------|--|
| Toszek | 364/103 | budynek mieszkalny | 2 ćw. XIX w. | |
| Toszek | 626/95 | budynek mieszkalny | 2 ćw. XIX w. | |
| Toszek | 258/103 | budynek mieszkalny | 2 ćw. XIX w. | |
| Toszek | 624/95 | budynek mieszkalny | 2 ćw. XIX w. | |
| Toszek | 257/103 | budynek mieszkalny | 2 ćw. XIX w. | |
| Toszek | 1392/93 | budynek mieszkalny | 2 ćw. XIX w. | |
| Toszek | 1138/101 | budynek mieszkalny | 2 ćw. XIX w. | |
| Toszek | 362/93 | budynek mieszkalny | 2 ćw. XIX w. | |
| Toszek | 1229/93 | budynek mieszkalny | 2 ćw. XIX w. | |
| Toszek | 1137/101 | budynek mieszkalny | 2 ćw. XIX w. | |
| Toszek | 1124/101 | budynek mieszkalny | 2 ćw. XIX w. | |
| Toszek | 85 | plebania kościoła parafialnego | 1747-1750 | Nr rejestru A/340/60 z 07.03.1960 |
| Toszek | 814/73 | budynek mieszkalny | XIX/XX w. | |
| Toszek | 1114/73 | budynek mieszkalny | XIX/XX w. | |
| Toszek | 1078/78 | budynek mieszkalny | XIX/XX w. | |
| Toszek | 26 29/27 140/25 | fosa | nieokreślone | obiekt na terenie wpisanym do rejestru A/338/60 z 07.03.1960 |
| Toszek | 26 28/27 29/27 140/25 280/33 287/11 292/215 294/226 | ogród | 2 poł. XVII w. | obiekt na terenie wpisanym do rejestru A/338/60 z 07.03.1960 |
| Toszek | 26 | zamek obronny | XV w. | Nr rejestru A/338/60 z 07.03.1960 |
| Wilkowiczki | 351/84 | kapliczka słupowa | ok. 1910 r. | |
| Wilkowiczki | 68 | kapliczka neogotycka | 1907 r. | |
| Wilkowiczki | 67 | krzyż przydrożny z postacią Ukrzyżowanego | 1910 r. | |
| Toszek | Bd. ul. Kraśnińskiego 1 -17 i ul. Poprzeczna 1,3,5,7,9 | zespół zabudowy mieszkaniowej | lata 30. XX w. | Wpis z 28.03.2018 |

2.12 Stanowiska archeologiczne

W obszarze Gminy Toszek zlokalizowane jest 114 stanowisk archeologicznych, w tym 4 stanowiska wpisane do rejestru zabytków (Pniów st. nr 1, Toszek st. nr 2, Wilkowiczki st. nr 1, Ciochowice st. nr 1). Pełne zestawienie stanowisk przedstawiono w tabeli poniżej.

Tab. 7. Wykaz stanowisk archeologicznych na terenie Gminy Toszek

| Obszar | Nr st. na obszarze | Nr st. w miejsc. | Miejscowość | Rodzaj stanowiska | Chronologia |
|--------|--------------------|------------------|----------------|--|---|
| 95-42 | 1 | 1 | Proboszczowice | śląd osadniczy śląd osadniczy | OR późne średniowiecze |
| 95-43 | 1 | 6 | Ciochowice | nieokreśl. | średniowiecze |
| 95-43 | 2 | 1 | Pniów | grodzisko | XIII – XIV w. |
| 95-43 | 3 | 5 | Pniów | śląd osadniczy | epoka kamienia |
| 95-43 | 4 | 1 | Paczyna | osada osada osada | okr. wpł. rzymskich wczesne średniowiecze średniowiecze |
| 95-43 | 5 | 2 | Paczyna | osada śląd osadniczy śląd osadniczy osada | epoka kamienia okr. wpł. rzymskich, kult. preworska pradzieje średniowiecze |
| 95-43 | 6 | 3 | Paczyna | osada nieokreśl. nieokreśl. | okr. wpł. rzymskich lub wczesne średniowiecze pradzieje średniowiecze |
| 95-43 | 7 | 4 | Paczyna | śląd osadniczy śląd osadniczy | neolit pradzieje |
| 95-43 | 8 | 5 | Paczyna | śląd osadniczy śląd osadniczy | epoka kamienia X - XIII w. |
| 95-43 | 9 | 6 | Paczyna | nieokreśl. nieokreśl. | okr. wpł. rzymskich, kult. preworska pradzieje |
| 95-43 | 10 | 7 | Paczyna | śląd osadniczy | pradzieje |
| 95-43 | 11 | 8 | Paczyna | śląd osadniczy | epoka kamienia |
| 95-43 | 12 | 9 | Paczyna | śląd osadniczy | pradzieje |
| 95-43 | 13 | 10 | Paczyna | śląd osadniczy | epoka kamienia |
| 95-43 | 14 | 11 | Paczyna | śląd osadniczy | pradzieje |
| 94-42 | 1 | 1 | Kotulin | śląd osadniczy | E. K. |
| 94-42 | 2 | 2 | Kotulin | osada | pradzieje |
| 94-42 | 3 | 4 | Kotulin | śląd osadniczy punkt osadniczy | pradzieje XIII – XIV w. |
| 94-42 | 4 | 5 | Kotulin | śląd osadniczy | paleolit schyłkowy |
| 94-42 | 5 | 6 | Kotulin | śląd osadniczy punkt osadniczy punkt osadniczy | kult. łużycka X – XIII w. średniowiecze |
| 94-42 | 6 | 7 | Kotulin | osada (?) osada (?) osada (?) | OWR, kult. przeworska X – XIII w. średniowiecze |
| 94-42 | 7 | 8 | Kotulin | punkt osadniczy | pradzieje |
| 94-42 | 8 | 9 | Kotulin | śląd osadniczy punkt osadniczy | pradzieje średniowiecze |

| | | | | | |
|-------|----|----|-----------------|--|---|
| 94-42 | 9 | 10 | Kotulin | śląd osadniczy | neolit, KPL |
| 94-42 | 10 | 1 | Pawłowice | śląd osadniczy osada | OWR średniowiecze |
| 94-42 | 11 | 2 | Pawłowice | osada | E. K. |
| 94-42 | 12 | 3 | Pawłowice | śląd osadniczy | E. K. |
| 94-42 | 13 | 4 | Pawłowice | śląd osadniczy | pradzieje |
| 94-42 | 14 | 5 | Pawłowice | osada | X – XIII w. |
| 94-42 | 15 | 4 | Toszek | osada osada | E. K. wcz. średniowiecze |
| 94-42 | 16 | 25 | Toszek | śląd osadniczy | E. K. |
| 94-42 | 17 | 26 | Toszek | śląd osadniczy | E. K. |
| 94-42 | 18 | 27 | Toszek | śląd osadniczy śląd osadniczy | E. K. pradzieje |
| 94-42 | 19 | 28 | Toszek | śląd osadniczy | E. K. |
| 94-42 | 20 | 29 | Toszek | punkt osadniczy punkt osadniczy | pradzieje średniowiecze |
| 94-42 | 21 | 1 | Ligota Toszecka | śląd osadniczy osada osada | neolit pradzieje nowożytność |
| 94-42 | 22 | 2 | Ligota Toszecka | śląd osadniczy | E. K. |
| 94-42 | 23 | 3 | Ligota Toszecka | śląd osadniczy | pradzieje |
| 94-42 | 24 | 4 | Ligota Toszecka | śląd osadniczy | E. K. |
| 94-42 | 25 | 5 | Ligota Toszecka | śląd osadniczy śląd osadniczy | neolit pradzieje |
| 94-42 | 26 | 6 | Ligota Toszecka | śląd osadniczy śląd osadniczy śląd osadniczy | E. K. XIII w. średniowiecze |
| 94-42 | 27 | 7 | Ligota Toszecka | śląd osadniczy | pradzieje |
| 94-42 | 28 | 8 | Ligota Toszecka | punkt osadniczy | kult. łużycka |
| 94-42 | 29 | 9 | Ligota Toszecka | śląd osadniczy | neolit |
| 94-42 | 30 | 10 | Ligota Toszecka | punkt osadniczy | OWR |
| 94-42 | 31 | 1 | Boguszyce | śląd osadniczy | pradzieje |
| 94-42 | 32 | 2 | Boguszyce | śląd osadniczy punkt osadniczy | pradzieje średniowiecze |
| 94-42 | 33 | 3 | Boguszyce | śląd osadniczy | pradzieje |
| 94-42 | 34 | 4 | Boguszyce | cmentarzysko ciałopalne | pradzieje |
| 94-42 | 35 | 2 | Proboszczowice | śląd osadniczy | pradzieje |
| 94-43 | 1 | 1 | Toszek | osada osada | epoka kamienia średniowiecze |
| 94-43 | 2 | 2 | Toszek | gród zamek nieokreśl. nieokreśl. | wcz. średniowiecze średniow. i nowożytność kult. łużycka późny rzym. |
| 94-43 | 3 | 3 | Toszek | skarb | średniowiecze |
| 94-43 | 4 | 5 | Toszek | osada osada | epoka kamienia wcz. średniowiecze |
| 94-43 | 5 | 6 | Toszek | śląd osadniczy | neolit, KPL (?) |
| 94-43 | 6 | 7 | Toszek | cmentarzysko | średniowiecze (?) |
| 94-43 | 7 | 8 | Toszek | miasto | ? |
| 94-43 | 8 | 9 | Toszek | miasto | ? |
| 94-43 | 9 | 10 | Toszek | cmentarzysko | kult. łużycka |
| 94-43 | 10 | 11 | Toszek | śląd osadniczy | kult. łużycka |

| | | | | | |
|-------|----|----|--------------|--|---|
| 94-43 | 11 | 12 | Toszek | śląd osadniczy nieokreśl. nieokreśl. | epoka kamienia kult. łużycka pradzieje |
| 94-43 | 12 | 13 | Toszek | śląd osadniczy śląd osadniczy | pradzieje X – XIII w. |
| 94-43 | 13 | 14 | Toszek | nieokreśl. | k. łużycka, halsztat (?) |
| 94-43 | 14 | 15 | Toszek | śląd osadniczy | kult. łużycka |
| 94-43 | 15 | 16 | Toszek | śląd osadniczy | kult. łużycka pradzieje |
| 94-43 | 16 | 17 | Toszek | śląd osadniczy | X – XIII w. średniowiecze |
| 94-43 | 17 | 18 | Toszek | śląd osadniczy | X – XIII w. |
| 94-43 | 18 | 19 | Toszek | śląd osadniczy | neolit |
| 94-43 | 19 | 20 | Toszek | śląd osadniczy | kult. łużycka |
| 94-43 | 20 | 21 | Toszek | skarb ? | OWR |
| 94-43 | 21 | 22 | Toszek | śląd osadniczy | OWR |
| 94-43 | 22 | 23 | Toszek | śląd osadniczy | neolit, k. cer. sznur. |
| 94-43 | 23 | 24 | Toszek | śląd osadniczy | pradzieje |
| 94-43 | 24 | 1 | Kotliszowice | śląd osadniczy | epoka kamienia |
| 94-43 | 25 | 2 | Kotliszowice | śląd osadniczy | pradzieje |
| 94-43 | 26 | 3 | Kotliszowice | śląd osadniczy nieokreśl. | pradzieje średniowiecze |
| 94-43 | 27 | 4 | Kotliszowice | nieokreśl. nieokreśl. | kult. łużycka pradzieje |
| 94-43 | 28 | 1 | Wilkowiczki | osada cmentarzysko osada | epoka kamienia k. łużycka, halsztat średniowiecze |
| 94-43 | 29 | 2 | Wilkowiczki | śląd osadniczy | kult. łużycka |
| 94-43 | 30 | 3 | Wilkowiczki | śląd osadniczy śląd osadniczy śląd osadniczy nieokreśl. | epoka kamienia k. łużycka kult. przeworska pradzieje |
| 94-43 | 31 | 4 | Wilkowiczki | śląd osadniczy śląd osadniczy śląd osadniczy nieokreśl. | eolit (?) k. przeworska, PR (?) pradzieje X – XIII w. |
| 94-43 | 32 | 5 | Wilkowiczki | nieokreśl. | pradzieje |
| 94-43 | 33 | 6 | Wilkowiczki | nieokreśl. | k. łużycka |
| 94-43 | 34 | 7 | Wilkowiczki | nieokreśl. | pradzieje |
| 94-43 | 35 | 8 | Wilkowiczki | śląd osadniczy nieokreśl. | epoka kamienia k. łużycka |
| 94-43 | 36 | 9 | Wilkowiczki | śląd osadniczy | pradzieje |
| 94-43 | 37 | 10 | Wilkowiczki | śląd osadniczy nieokreśl. śląd osadniczy nieokreśl. | epoka kamienia k. łużycka k. przeworska, wpł. rzymskie pradzieje |
| 94-43 | 38 | 11 | Wilkowiczki | śląd osadniczy | OWR |
| 94-43 | 48 | 1 | Ciochowice | Grodzisko | XIV w. |
| 94-43 | 49 | 2 | Ciochowice | śląd osadniczy osada osada | mezolit (?) epoka kamienia pradzieje |
| 94-43 | 50 | 3 | Ciochowice | osada osada | epoka kamienia średniowiecze |

| | | | | | |
|-------|----|----|--------------|---|--|
| 94-43 | 51 | 4 | Ciochowice | śląd osadniczy | neolit, k. cer. sznur. (?) |
| 94-43 | 52 | 5 | Ciochowice | osada | epoka kamienia |
| 94-43 | 53 | 7 | Ciochowice | śląd osadniczy | pradzieje |
| 94-43 | 54 | 1 | Pisarzowice | śląd osadniczy osada | pradzieje średniowiecze |
| 94-43 | 55 | 2 | Pisarzowice | śląd osadniczy | neolit (?) |
| 94-43 | 56 | 3 | Pisarzowice | nieokreśl. | średniowiecze |
| 94-43 | 57 | 4 | Pisarzowice | śląd osadniczy | X – XIII w. |
| 94-43 | 58 | 2 | Pniów | osada | późne średniowiecze |
| 94-43 | 59 | 3 | Pniów | śląd osadniczy | neolit, k. cer. sznur. (?) |
| 94-43 | 60 | 6 | Pniów | śląd osadniczy | neolit, K. P. L. |
| 93-43 | 68 | 2 | Sarnów | śląd osadniczy | kultura przeworska późny Rzym |
| 93-43 | 69 | 3 | Sarnów | śląd osadniczy osada | kultura przeworska, późny Rzym pradzieje |
| 93-43 | 70 | 4 | Sarnów | śląd osadniczy | epoka kamienia |
| 93-43 | 71 | 5 | Sarnów | śląd osadniczy punkt osadniczy | X – XIII w. średniowiecze |
| 93-43 | 72 | 6 | Sarnów | śląd osadniczy śląd osadniczy | kultura łużycka pradzieje |
| 93-43 | 73 | 7 | Sarnów | śląd osadniczy | epoka kamienia |
| 93-43 | 74 | 1 | Sarnów | śląd osadniczy | neolit |
| 93-43 | 75 | 8 | Sarnów | śląd osadniczy | neolit |
| 93-43 | 76 | 30 | Toszek | punkt osadniczy punkt osadniczy | kultura łużycka średniowiecze |
| 93-43 | 77 | 5 | Kotliszowice | śląd osadniczy śląd osadniczy punkt osadniczy | kultura łużycka pradzieje średniowiecze |
| 93-43 | 78 | 6 | Kotliszowice | nieokreśl. | kult. przeworska, OWR |
| 93-43 | 79 | 7 | Kotliszowice | śląd osadniczy śląd osadniczy śląd osadniczy | epoka kamienia kultura łużycka pradzieje |
| 93-43 | 80 | 8 | Kotliszowice | śląd osadniczy śląd osadniczy | epoka kamienia X – XIII w. |

2.13 Dokumentacja fotograficzna



Fot. 7. Wieża zamku widoczna z przedpola widokowego – pola uprawne na zachód od wzgórza zamkowego



Fot. 8. Wieża zamku widoczna z pól uprawnych oddalonych około 1 km od wzgórza zamkowego – pomimo odległości stanowi istotny element porządkujący przestrzeń oraz stanowiący punkt orientacyjny



Fot. 9. Przykłady osi widokowych zlokalizowanych w miejscowości Toszek. Po lewej stronie widoczna krótka oś zakończona bramą zamkową. Z kolei po prawej stronie przedstawiono długą oś widokową skierowaną na kościół pw. św. Katarzyny Aleksandryjskiej



Fot. 10. Widok na przestrzeń urbanistyczną centrum Toszka – rynek otoczony niską zabudową mieszczańską o funkcji mieszkaniowo-usługowej. Na płycie rynku zlokalizowane są akcenty takie jak np. pomnik św. Jana Nepomucena. Na dalszym planie widoczny budynek ratusza, który stanowi jedną z dominant architektonicznych. Przestrzeń rynku pełni funkcję zarówno reprezentacyjną jak i jest miejscem lokalnych wydarzeń kulturalnych



Fot. 11. Widok na ruralistyczny krajobraz miejscowości Toszek – mozaika pól uprawnych wraz z wyróżniającą się w krajobrazie wieżą ciśnień stanowiącą punkt orientacyjny oraz lokalną dominantę krajobrazową



Fot. 12. Widok na rozległy krajobraz rolniczy, stanowiący dominujący powierzchniowo typ krajobrazu w gminie



Fot. 13. Widok na rozległy krajobraz rolniczy, który w północnej części gminy (okolice miejscowości Sarnów) wyróżnia się wyraźnie zróżnicowaną strukturą morfologiczną



Fot. 14. Widok na typową mozaikę struktur krajobrazowych – otwarte tereny pól uprawnych oraz liniowe zadrzewienia śródpolne stanowiące przedpole widokowe dla obszarów leśnych



Fot. 15. Widok na tereny otwarte w miejscowości Paczyna współistniejące z akcentami zabudowy o charakterze produkcyjno-przemysłowym, której elementy wertykalne stanowią akcenty w krajobrazie



Fot. 16. Widok na lokalne nawarstwienie obiektów infrastruktury technicznej, które lokalnie może być odbierane jako element dominujący w krajobrazie. W tle widoczna zabudowa o charakterze produkcyjno-przemysłowym o stosunkowo niskim zasięgu widoczności



Fot. 17. Widok na atrakcyjne krajobrazowo obszary leśne, które jednocześnie stanowią wysoką wartość przyrodniczą obszaru gminy



Fot. 18. Widok kościoła rzymskokatolickiego pw. św. Marcina wraz z zabytkową dzwonnica stanowiące lokalną dominantę krajobrazową sołectwa Paczyna



Fot. 19. Widok na przykładowe obiekty sakralne stanowiące akcenty krajobrazowe oraz dodatkowo wzmacniając lokalną tożsamość kulturową



Fot. 20. Ponownie widok na przykładowy obiekt sakralny stanowiący akcent krajobrazowy wzmacniający lokalną tożsamość kulturową – kapliczka domkowa w Paczynie

3. Ocena potencjalnych zmian stanu środowiska przy braku realizacji ustaleń planu

W przypadku braku realizacji projektu planu ogólnego nie prognozuje się istotnych zmian stanu środowiska przyrodniczego. Konsekwencją wprowadzenia nowego zainwestowania będzie jego oddziaływanie na środowisko na etapach budowy i eksploatacji. Może ono być bardzo zróżnicowane w zależności od charakteru zrealizowanych inwestycji. W przewadze oddziaływanie takie ma wpływ na wszystkie komponenty środowiska przyrodniczego. Istotną kwestią jest zachowanie takich obszarów mających duże znaczenie dla różnorodności biologicznej, jak zbiorniki wodne, doliny rzek, zadrzewienia śródpolne czy tereny leśne, z którymi związana jest istotna różnorodność biologiczna.

4. Istniejące problemy ochrony środowiska

Na terenie gminy Toszek występuje szereg istotnych zagrożeń środowiskowych, które mogą mieć długofalowy i negatywny wpływ na lokalny ekosystem oraz jakość życia mieszkańców. Do najważniejszych zaliczyć można:

- zagrożenia klimatyczne, takie jak susze czy nadmierne opady, mogą negatywnie wpływać na rolnictwo, które jest istotnym elementem gospodarki regionu;
- obniżenie poziomu wody może prowadzić do zaniku mokradeł, starorzeczy i innych siedlisk, które są siedliskiem dla wielu gatunków roślin i zwierząt. Szczególnie narażone jest ichtiofauna i płazy, a także ptactwo wodno-błotne. Obniżenie poziomu wód może doprowadzić do braku zasilania indywidualnych ujęć wody – studni;
- zanik tradycyjnego modelu gospodarki rolnej – odchodzenie od tradycyjnych praktyk rolniczych sprawia, że część terenów dotychczas użytkowanych rolniczo, w tym użytków zielonych i łąk, podlega zarastaniu w wyniku sukcesji wtórnej. Powoduje to zmianę charakteru krajobrazu oraz ogranicza bioróżnorodność;
- sąsiedztwo cieków wodnych z gruntami rolniczymi – bliskość cieków wodnych do terenów rolniczych zwiększa ryzyko ich zanieczyszczenia, zwłaszcza w przypadku niewłaściwego gospodarowania ściekami, nawozami czy środkami ochrony roślin, co może prowadzić do pogorszenia jakości wód powierzchniowych;
- zabudowa w pobliżu cieków wodnych – sytuowanie nowej zabudowy w bliskiej odległości od cieków wodnych stanowi zagrożenie zarówno dla jakości wód, jak i dla bezpieczeństwa mieszkańców, zwłaszcza w kontekście możliwych podtopień i zanieczyszczeń spływających wraz ze ściekami;
- utrata powierzchni leśnych – procesy urbanizacyjne oraz zmiany w sposobie użytkowania gruntów, a także niewłaściwa gospodarka leśna prowadzą do stopniowej utraty powierzchni leśnych, co negatywnie odbija się na lokalnym mikroklimacie, retencji wodnej oraz kondycji środowiska przyrodniczego.

Wymienione zagrożenia wymagają szczególnej uwagi oraz wdrażania odpowiednich działań zaradczych w celu ograniczenia ich negatywnego wpływu na środowisko i zachowania walorów przyrodniczych obszaru.

5. Skutki dla środowiska wynikające z realizacji ustaleń planu

5.1 Wpływ na wody powierzchniowe

Wprowadzone ustalenia projektu Planu Ogólnego, uwzględniając uwarunkowania hydrograficzne, fizjograficzne oraz środowiskowe, zmierzają do ograniczenia negatywnego wpływu na wody powierzchniowe i podziemne. Plan w sposób przemyślany wyznacza strefy planistyczne, dostosowując przeznaczenie terenów do ich warunków środowiskowych i fizjograficznych, co wspiera racjonalne gospodarowanie zasobami wodnymi. Dzięki takim działaniom możliwe jest ograniczenie potencjalnych zagrożeń wynikających z chaotycznego rozwoju gminy.

Realizacja zgodna z projektem planu ogólnego, nie przyczyni się do zwiększenia zagrożenia na wody powierzchniowe i podziemne. Ochrona wód będzie mogła zostać prowadzona poprzez:

- kontrolę gospodarki wodno-ściekowej gospodarstw domowych oraz przedsiębiorców;
- respektowanie przez rolników zasad dobrych praktyk rolniczych (stosowanie odpowiednich dawek nawozowych, właściwe stosowanie środków ochrony roślin, prawidłowe przechowywanie nawozów, zakaz wywozu nawozów na pola w okresach jesienno-zimowych, stosowanie buforu od upraw względem cieków i zbiorników wodnych);
- rozbudowę systemu kanalizacji, a tam, gdzie nie jest to ekonomicznie uzasadnione nakaz budowy przydomowych oczyszczalni ścieków lub zbiorników bezodpływowych i prowadzenie systematycznych kontroli ww. obiektów;
- modernizację oczyszczalni ścieków;
- budowę infrastruktury na ciekach czy zbiornikach z potencjałem rekreacyjnym;
- zakaz realizacji przedsięwzięć szczególnie uciążliwych dla środowiska w rejonie cieków czy zbiorników wodnych;
- budowę podstawowej infrastruktury (sanitariaty, kosze na śmieci) w rejonach zbiorników i odcinków cieków wykorzystywanych rekreacyjnie;
- właściwie prowadzenie prac utrzymaniowych na rowach i ciekach;
- objęcie ochroną terenów podmokłych, starorzeczy;
- zwiększenie współczynnika retencjonowania wód opadowych i roztopowych na terenach uszczelnionych i zagospodarowanych.

Ocenia się, że przyjęte w projekcie planu ogólnego rozwiązania nie powinny tworzyć przeszkody dla osiągnięcia wyznaczonych celów środowiskowych dla jednolitych części wód powierzchniowych (JCWP) i podziemnych (JCWPd). Rozwiązania regulujące gospodarkę wodno-ściekową należy uznać za skuteczne, możliwe do spełnienia i sprzyjające osiągnięciu wyznaczonych celów środowiskowych.

5.2 Wpływ na klimat

Żadne z przewidzianych w projekcie planu ogólnego inwestycji nie przyczyni się do istotnego pogłębienia zmian klimatu oraz zwiększenia wrażliwości elementów środowiska na zmiany klimatu. Dokument ten może mieć znaczący wpływ na ochronę klimatu za pomocą kształtowania rozwoju przestrzennego gminy poprzez:

- ochronę i tworzenie terenów zielonych (poprzez rekultywację terenów zdegradowanych, wprowadzanie roślinności na terenach przekształconych i uszczelnionych);
- zarządzanie wodą (retencjonowanie wody przyczyni się do adaptacji do zmian klimatu retencjonowanie wody przyczyni się do adaptacji do zmian klimatu i redukcji skutków suszy);
- ograniczenie ruchu samochodowego (promowanie transportu publicznego i rowerowego, co przyczyni się do redukcji pojazdów na drogach i tym samym zmniejszeniu emisji zanieczyszczeń, co może lokalnie poprawić jakość powietrza);
- racjonalne zagospodarowanie przestrzenne;
- wsparcie dla odnawialnych źródeł energii (zwiększenie bilansu energetyczne pochodzącego z odnawialnych źródeł pozwoli na ograniczenie emisji pochodzących, z surowców konwencjonalnych);
- odzysk energii;
- ograniczenie emisji z przemysłu i rolnictwa (wspieranie inwestycji w ekologiczne technologie oraz promowanie zrównoważonych praktyk rolniczych);
- w trakcie procedur administracyjnych, np. decyzji środowiskowej wprowadzanie dobrych praktyk na etapie realizacji, eksploatacji czy likwidacji inwestycji w celu ograniczenia zmian klimatycznych - projektowanie klimatoresponsywne.

Ważnym elementem strategii klimatycznej gminy Toszek jest także ochrona nielicznej sieci hydrograficznej, zadrzewień śródpolnych i nadwodnych oraz obszarów zielonych, które pełnią kluczową rolę w regulacji warunków atmosferycznych. Lasy i pasy zieleni działają jak naturalne pochłaniacze CO₂, wspierając stabilizację klimatu i poprawę jakości powietrza. Roślinność nie tylko pomaga zmniejszyć ilość gazów cieplarnianych w atmosferze, ale także

poprawia retencję wodną, ogranicza erozję gleby oraz zmniejsza efekt miejskiej wyspy ciepła. W związku z tym plan zakłada utrzymanie i rozwój zielonych korytarzy ekologicznych, które będą nie tylko poprawiać komfort życia mieszkańców, ale także przyczynią się do większej odporności ekosystemów na zmiany klimatyczne.

5.3 Powierzchnia ziemi

5.3.1 Wpływ na ukształtowanie terenu i gleby

Na obszarze gminy w wyniku wprowadzenia Planu ogólnego nie przewiduje się znaczących przekształceń rzeźby terenu. Ewentualne zmiany będą dotyczyć terenów projektowanych do zainwestowania, co wynika z konieczności, np. wykonywania niwelacji pod budowę fundamentów. Takie działania mogą prowadzić do lokalnych przekształceń powierzchni ziemi, powodując powstanie nowych form antropogenicznych w postaci takich jak nasypów, zwałowisk czy powierzchni niwelowanych. Szczególną uwagę należy zwracać na doliny rzeczne, które stanowią najczęściej lokalne szlaki migracji, aby ograniczyć przekształcanie tych obszarów. Istotną kwestią jest także ochrona gleb o wysokiej klasie bonitacyjnej, czyli gleb zaliczanych do klas I, II i III, ma to na celu zachowanie ich wysokiej jakości i zdolności produkcyjnych. Celem jest ograniczenie zmian przeznaczenia tych gruntów na cele nierolnicze i leśne, a także zapobieganie ich degradacji.

Należy wyjaśnić, iż chęć zagospodarowywania terenów otwartych (SO) przez szereg różnych funkcji nie jest równoznaczny z przekształceniem wszystkich tych obszarów, a z praktyki dotyczy ono zagospodarowania tylko niewielkiej części. Należy mieć na względzie, iż wielowymiarowe zagospodarowanie terenów stref otwartych powiązane jest z obecną sytuacją Polski, która z uwagi na konflikt zbrojny we wschodniej części Europy, a także obowiązek związany z przynależnością do struktur Unii Europejskiej dąży do niezależności energetycznej i zwiększenia udziału energii elektrycznej z odnawialnych źródeł energii. Może być ona realizowana głównie w oparciu o zróżnicowanie bilansu energetycznego kraju, na co wskazuje szereg dokumentów strategicznych w tym, m.in. Polityka energetyczna Polski do 2040 r. W dokumencie tym wskazano, iż chęć przeprowadzenia transformacji energetycznej musi oprzeć się o znaczące zwiększenie udziału energii z odnawialnych źródeł, jakim są elektrownie słoneczne czy turbiny wiatrowe. Grunty klas bonitacyjnej I-III z racji obowiązujących przepisów prawa nie będą wyłączone z produkcji rolniczej zarówno pod zabudowę, jak i tereny przemysłowe (obiekty związane z odnawialnymi źródłami energii), a nawet pod zalesienia. Grunty te będą pełniły wciąż podstawową jej funkcję związaną z produkcją rolniczą. W przypadku chęci realizacji planów inwestycyjnych na pozostałych klasach bonitacyjnych gleby IV (a,b)-VI i spełnienie progu (w zależności od mocy i/lub powierzchni przekształcenia) instalacji do produkcji energii z odnawialnych źródeł energii

(elektrowni słonecznej czy wiatrowej) w przypadku kwalifikacji jako przedsięwzięcie zgodnie z rozporządzeniem Rady Ministrów z dnia 10 września 2019 r. w sprawie przedsięwzięć mogących znacząco oddziaływać na środowisko (Dz. U. z 2019 r. poz. 1839 ze zm.), będą one wymagały pozyskania przez Inwestora decyzji o środowiskowych uwarunkowaniach. Jest to procedura opiniowania przez trzy organy administracji publicznej, które w swoich kompetencjach mają analizę przedłożonej dokumentacji pod względem kilkunastu komponentów środowiska.

Argumenty za lokalizacją OZE na terenach rolniczych w gminie Toszek:

1. Ograniczenie eutrofizacji i zanieczyszczeń wód - zmiana użytkowania terenów rolniczych na instalacje OZE eliminuje ryzyko stosowania nawozów i środków ochrony roślin, które są głównym źródłem zanieczyszczeń wód powierzchniowych i podziemnych.
2. Ograniczenie degradacji gleb - realizacja inwestycji na części terenów rolniczych zmniejszy presję rolniczą, co przyczyni się do poprawy jakości gleb.
3. Minimalny wpływ na zagospodarowanie przestrzenne - ze względu na ograniczone możliwości przyłączeniowe (brak wolnych mocy w sieci), skala nowych inwestycji OZE będzie niewielka, co oznacza, że tereny otwarte nie ulegną znaczącej modyfikacji.

Działania zaproponowane w planie ogólnym w przypadku niezgodności z miejscowym planem zagospodarowania przestrzennego, np. związanymi z chęcią budowy elektrowni wiatrowych czy słonecznych wymagały będą stosownych zmian planistycznych, co minimalizuje wpływ na środowisko i zapewnia zrównoważony rozwój gminy. Wprowadzenie stref o różnorodnych funkcjach, z uwzględnieniem ochrony terenów zielonych i rekultywacji, wspiera równowagę pomiędzy rozwojem a ochroną powierzchni ziemi.

5.4 Wpływ na zasoby naturalne

Projekt planu ogólnego gminy, wprowadzany jako element reformy planowania przestrzennego, ma istotny wpływ na zasoby naturalne, takimi jak: gleby, wody, lasy, surowce mineralne oraz odnawialne źródła energii. Dzięki odpowiedniemu zarządzaniu przestrzenią, plan sprzyja zrównoważonemu rozwojowi gminy, minimalizując negatywne skutki nadmiernej eksploatacji tych zasobów. Wpływ na zasoby naturalne jest kompleksowy i dotyczy zarówno zasobów odnawialnych, jak i nieodnawialnych. Eksploatacja zasobów naturalnych, zwłaszcza nieodnawialnych może prowadzić do poważnych szkód środowiskowych, np. zanieczyszczenie powietrza, wody i gleby, a także do wyczerpywania się zasobów, co z kolei zmniejsza dostępność tych zasobów dla przyszłych pokoleń i może prowadzić do kryzysów. Badając wpływ skutków realizacji planu na zasoby naturalne trzeba przeanalizować każdy

z powyższych elementów. Surowce mineralne są to minerały lub skały użyteczne, tj. kopaliny wydobyte z litosfery i poddane obróbce dostosowanej do wymagań użytkowników. Na obszarze planu nie występuje strefy planistyczne związane z górnictwem. Niewielka ilość gruntów użytkowanych rolniczo, a także nieużytków została przeznaczona w planie na tereny budowlane ewentualnie jako funkcja dodatkowa przewidziana pod odnawialne źródła energii, dlatego nie prognozuje się wystąpienia istotnie negatywnego oddziaływania. Wynika to głównie z potrzeb związanych z poprawą warunków życia mieszkańców, przyciągnięcia nowych inwestorów, równego dostępu do usług czy stworzenia nowych miejsc pracy. Działania planistyczne skupiają się na racjonalnym i oszczędnym gospodarowaniu zasobami, w tym wodą i energią, co przyczynia się do długoterminowej ochrony środowiska. Wspierane są również rozwiązania zwiększające efektywność energetyczną oraz odnawialne źródła energii (OZE) – niezwykle istotne w trwającej transformacji energetycznej kraju.

Dzięki zachowaniu i wspieraniu tworzenia nowych terenów zielonych, odpowiedniemu zarządzaniu przestrzenią oraz wdrażaniu rozwiązań wspierających retencję wód i ochronę gleb, plan ogólny skutecznie wspiera zrównoważony rozwój. Takie podejście pozwala na dalszy rozwój infrastrukturalny i gospodarczy gminy przy jednoczesnym zabezpieczeniu jej zasobów naturalnych oraz walorów środowiskowych dla przyszłych pokoleń.

5.5 Wpływ na przyrodę ożywioną

Plan ogólny gminy to dokument, który wyznacza kierunki rozwoju przestrzennego i ma wpływ niewątpliwie na przyrodę ożywioną w najbliższych latach. Oddziaływanie to może być zarówno pozytywne, np. poprzez ochronę obszarów naturalnych i cennych przyrodniczo, jak i negatywny, np. poprzez zmniejszenie powierzchni biologicznie czynnej, ograniczenie terenów umożliwiających swobodną migrację zwierząt. Planowane zmiany użytkowania terenów związane będą z przekształceniem części przestrzeni rolniczej i terenów niezagospodarowanych w obszary zurbanizowane. W przestrzeni pojawiają się nowe obszary zabudowane, a wraz z nimi tereny zieleni urządzonej. Wyposażenie terenów zurbanizowanych w powierzchnie zielone umożliwia zapisy mówiące o obowiązku pozostawienia minimalnych powierzchni biologicznie czynnej w obrębie działek budowlanych. Zieleń ta jednak prawdopodobnie charakteryzować się będzie niewielkimi wartościami przyrodniczymi i będzie pełnić jedynie funkcje ozdobne. Niemniej nawet z takiej skąpej roślinności, jak pojedyncze drzewa czy krzewy np. awifauna jest w stanie skorzystać, jako źródło pożywienia, chwilowego odpoczynku czy potencjalne miejsce odbycia lęgów. Natomiast nasadzenia już kilkunastu roślin wysokich pozwala na utworzenie lokalnych korytarzy migracji, które chętnie wykorzystywane są przez większe zwierzęta.

Zagospodarowanie terenów stref otwartych (SO) w szczególności związane z odnawialnymi źródłami energii, może stanowić pewne zagrożenia dla migracji przede wszystkim większych ssaków. Jednak pod względem inwestycyjnym i ekonomicznym zagospodarowane mogą być wyłącznie tereny spełniające kilka ważnych aspektów. Jednym z nich są gleby IV(a,b)-VI klasy bonitacyjnej, bliskość drogi czy możliwości podłączenia do sieci elektroenergetycznej. Natomiast w przypadku przekroczenia progu (w zależności od mocy i/lub powierzchni) instalacji do produkcji energii elektrycznej z odnawialnych źródeł energii (elektrowni słonecznej czy wiatrowej) mogą one powodować kwalifikację danej inwestycji w oparciu o rozporządzenie Rady Ministrów z dnia 10 września 2019 r. w sprawie przedsięwzięć mogących znacząco oddziaływać na środowisko (Dz. U. z 2019 r. poz. 1839 ze zm.), co będzie generować pozyskanie przez Inwestora decyzji o środowiskowych uwarunkowaniach. W niektórych sytuacjach, np. budowy elektrowni wiatrowej może też być wymagana zmiana w miejscowym planie zagospodarowania przestrzennego. Dokumentacja wykorzystywana w tej procedurze administracyjnej wymaga szeregu analiz, w tym wpływu na poszczególne komponenty środowiska, m.in. inwentaryzacji zwierząt, roślin, grzybów czy siedlisk przyrodniczych obejmujących zarówno obszar projektowanej inwestycji, jak i jego bezpośrednie sąsiedztwo w promieniu 100 m. Analiza dotyczy także krajowych, jak i lokalnych korytarzy ekologicznych związanych z możliwością migracji zwierząt. W dokumentacji podstawowej – karcie informacyjnej przedsięwzięcia (Kip) do decyzji środowiskowej znajdują się co prawda podstawowe informacje przyrodnicze, ale w przypadku wątpliwości i obaw oprócz ewentualnego wezwania do złożenia wyjaśnień, organy współuczestniczące w postępowaniu administracyjnym mogą nakazać sporządzenie oceny oddziaływania przedsięwzięcia na środowisko (Raport). Dokumentacja ta zawiera już dużo więcej informacji dotyczących m.in. środowiska przyrodniczego. Decyzja środowiskowa więc określać będzie szczegółowe rozwiązania i działania minimalizujące oraz ograniczające negatywny wpływ na trzech etapach inwestycji: budowy, eksploatacji oraz jej likwidacji. Procedura ta pozwala także ocenić projektowane przedsięwzięcie w aspekcie ewentualnego oddziaływania skumulowanego. Polega ono na ocenie projektowanej inwestycji z innymi istniejącymi przedsięwzięciami w sąsiedztwie czy tymi nawet w trakcie procedowania.

Wielowymiarowe zagospodarowanie terenów stref otwartych (SO) powiązane jest z konfliktem zbrojnym we wschodniej części Europy, a także obowiązkiem członka Unii Europejskiej nakładającego obowiązek zwiększenia udziału energii elektrycznej z odnawialnych źródeł energii. Przykładowo eksploatacja elektrowni słonecznych, jak wykazują zarówno polskie, jak i europejskie badania zapewniają, iż różnorodność biologiczna na małych i średnich elektrowniach fotowoltaicznych jest wyższa, niż ma to miejsce na

gruntach ornych. Ponadto na tego typu inwestycjach stosowany jest szereg działań minimalizujących tj. brak podmurówki i zachowanie wolnej przestrzeni w ogrodzeniu na wysokości min. 15-20 cm od poziomu terenu umożliwiając swobodną migrację płazów, gadów oraz małych czy średnich ssaków. Zwiększa się także różnorodność pod względem florystycznym najczęściej w kierunku zbiorowisk łąkowych, które przyciąga większą ilość i skład gatunkowy owadów w szczególności niezwykle cennych zapylaczy niż miało to miejsce przy monokulturach gruntów ornych. W przypadku większych elektrowni fotowoltaicznych dobrą praktyką jest dzielenie inwestycji na mniejsze fragmenty, umożliwiając tworzenie korytarza migracji dla większych zwierząt. Występuje wiele innych działań zwiększających atrakcyjność takiego terenu, np. łąki kwietne, zakładanie pasiek, tworzenie oczek wodnych, wkomponowanie istniejącej zieleni wysokiej do projektowanego obiektu, a w przypadku ewentualnej wycinki roślinności kolidującej wymóg wykonania nasadzeń zastępczych, nasadzenia roślinności wzdłuż ogrodzeń w celu kamuflażu inwestycji, hotele dla owadów, przygotowanie sterty kamieni, jako miejsca atrakcyjnego dla gadów czy wykonywanie czatowni dla ptaków szponiastych. Należy zwrócić uwagę, iż na terenie elektrowni słonecznych nie stosuje się środków chemicznych do mycia paneli (zapisy decyzji środowiskowej w przypadku potrzeby mycia pozwalają wyłącznie na czystą wodę i szczotkę lub myjkę ciśnieniową) czy środków spowolniających wzrost roślinności. Wskazywane są właściwe terminy prowadzenia prac ziemnych czy sposób koszenia przyczyniając się do szybszej adaptacji takich terenów przez zwierzęta.

W przypadku elektrowni wiatrowych uzupełniają one produkcję „zielonej energii” w dni wietrzne, przy ograniczonym dopływie energii słonecznej do ziemi, np. w nocy czy przy zachmurzeniu. Ewentualna realizacja turbin wiatrowych powoduje przekształcenie dużo mniejszej powierzchni, niż wymaga tego elektrownia słoneczna. Zgodnie z pozyskanymi danymi od Regionalnego Dyrektora Ochrony Środowiska w Katowicach w granicach gminy Toszek nie występuje wyłącznie żadna ustanowiona strefa ochrony ostoi, miejsca rozrodu i regularnego przebywania zwierząt objętych ochroną gatunkową.

Zmiana użytkowania terenów otwartych wykorzystywanych dotychczas rolniczo ogranicza eutrofizację i potencjalne zanieczyszczenie wód przez stosowane powszechnie w rolnictwie środki ochrony roślin czy nawozy, co w przypadku zagospodarowania takich terenów przez odnawialne źródła energii eliminuje to zagrożenie całkowicie.

Ponadto obserwując w ostatnich latach liczbę odmów warunków przyłączeniowych z uwagi na brak wolnych mocy, ograniczone możliwości podłączenia nowo projektowanych odnawialnych źródeł energii będzie także potwierdzało, iż tereny stref otwartych nie będą znacząco zagospodarowane zmieniając ich dotychczasowe zagospodarowanie.

Kluczowym elementem ochrony środowiska w gminie jest utrzymanie ciągłości ekologicznej poprzez wyznaczenie stref otwartych, takich jak tereny rolne, leśne, obszary zieleni naturalnej oraz wody powierzchniowe. Strefy te pełnią ważną funkcję w ochronie lokalnych ekosystemów, zapewniając migrację gatunków oraz ograniczając negatywne skutki urbanizacji. Przeznaczone tereny do zagospodarowania nie ingerują w miejsca o istotnych walorach przyrodniczych. Szczególnej ochronie podlegać powinny zadrzewienia śródpolne, nadwodne, przydrożne, miedze, żywopłoty, drobne zbiorniki wodne czy oczka, które są istotnymi ostojami dla zwierząt i roślin, a także pełnią funkcję ochrony przeciwoerozyjnej. Zrównoważony rozwój i ochrona bioróżnorodności w zapisach planu ogólnego dla Gminy Toszek powinna być prowadzona w zgodzie z zasadami zrównoważonego rozwoju. Wprowadzanie nowych inwestycji powinno odbywać się w sposób minimalizujący negatywne skutki dla fauny i flory, przy jednoczesnym zachowaniu istniejących terenów zielonych oraz przestrzeganiu zasad ochrony przyrody.

5.6 Wpływ na obszary chronione na podstawie ustawy z 16.04.2004 r.

Na terenie gminy Toszek brak jest obszarowych form ochrony przyrody – poza niewielkim fragmentem ok. 0,14 ha stanowiącym działkę drogową usytuowaną w granicach Obszaru Chronionego Krajobrazu Lasy Stobrawsko - Turawskie. Występują tu głównie indywidualne punktowe obiekty (pomniki przyrody) w postaci 4 jednoobektowych drzew reprezentowanych przez dwa osobniki jesionu wyniosłego i po jednym gatunku dębu szypułkowego oraz lipy drobnolistnej. Dlatego w projekcie Planu ogólnego dla ww. pomników przyrody powinny uwzględniać te obiekty w celu zachowania jej dalszej ochrony, np. poprzez zakazy lokalizacji inwestycji mogących spowodować pogorszenie ich stanu fitosanitarnego czy uszkodzeń mechanicznych.

W odniesieniu do korytarzy ekologicznych zajmują one ok. 18% całkowitej powierzchni gminy obejmując głównie zachodni jej fragment wraz z niewielką powierzchnią na południowo-zachodniej części. Jak wynika z analiz map satelitarnych głównie znajdują się one na terenie kompleksów leśnych oraz terenach rolniczych. Projekt planu na tym terenie nie przewiduje istotnych zmian. Zaleca się, aby tym obszarze utrzymać wysoki współczynnik roślinności wysokiej, a w miejscach jego braku w miarę możliwości zwiększać udział drzew i krzewów, co pozwoli na wzmocnienie powiązań lokalnych korytarzy i połączenie ich z większymi płatami terenów. Dlatego nie przewiduje się negatywnego wpływu tego komponentu w związku z projektem planu ogólnego.

5.7 Wpływ na krajobraz

Ustalenia projektu planu ogólnego wpływają na kształtowanie i ochronę krajobrazu, regulując rozmieszczenie zabudowy, ochronę terenów otwartych oraz rozwój infrastruktury. Krajobraz gminy charakteryzuje się przewagą terenów rolniczych, które zostały docenione w audycie krajobrazowym województwa śląskiego, gdzie zostały wyodrębnione krajobrazy priorytetowe, dominanty krajobrazowe, osie widokowe, przedpola, punkty i ciągi widokowe oraz lokalne formy architektoniczne. Wymagają one szczególnej ochrony i ograniczenia przekształceń na tych terenach, np. zakaz budowy elektrowni słonecznych czy elektrowni wiatrowych na tym terenie.

Projekt planu ogólnego uwzględnia zarówno ochronę walorów krajobrazowych, jak i konieczność adaptacji do nowych inwestycji. Jest to realizowane poprzez stosowanie zasady zapewnienia ochrony walorów krajobrazowych, lokalizacji budynków, uwzględniając minimalny udział powierzchni biologicznie czynnej (PBC) czy dopasowanie wysokości i gabarytów obiektów do otaczającego krajobrazu. Priorytetem jest harmonijne wpisanie nowej zabudowy w przestrzeń tak, aby zachować tradycyjne układy przestrzenne, osie widokowe oraz ciągłość krajobrazu kulturowego. Ograniczenie intensywnej zabudowy w obszarach o szczególnym znaczeniu wizualnym zapobiega degradacji estetycznej gminy i umożliwia mieszkańcom oraz odwiedzającym korzystanie z walorów otwartej przestrzeni. Ważnym elementem polityki przestrzennej gminy jest także ochrona dziedzictwa kulturowego, obejmująca m.in. zabytkowe układy przestrzenne, historyczne miejsca oraz charakterystyczną tradycyjną zabudowę. Dzięki zachowaniu, np. starszych budynków, projekt planu przyczynia się do ochrony krajobrazu kulturowego, który kształtuje tożsamość i historię regionu. Dzięki odpowiedniemu zagospodarowaniu terenów otwartych, ochronie terenów zielonych oraz kontroli urbanizacji, plan pozwala na zachowanie charakteru krajobrazu wiejskiego, rolniczego i leśnego, jednocześnie umożliwiając rozwój gospodarczy i technologiczny w sposób zgodny z zasadami zrównoważonego rozwoju.

5.8 Wpływ na zabytki i obiekty o wartościach kulturowych

Projekt planu ogólnego obejmuje swoim zakresem ochronę dziedzictwa kulturowego i zabytków, regulując sposób zagospodarowania przestrzeni tak, aby zapewnić zachowanie wartości historycznych i ochronę obiektów objętych ochroną konserwatorską. Realizacja zapisów projektu planu powinna pozytywnie wpłynąć na poprawę walorów krajobrazowych gminy Toszek, przyczyniając się jednocześnie do podniesienia jego atrakcyjności zarówno dla mieszkańców, jak i turystów. Dzięki uwzględnieniu zasad ochrony dziedzictwa kulturowego, możliwe będzie lepsze zachowanie i eksponowanie unikalnych wartości historycznych dla

przyszłych pokoleń, a mieszkańcy mogą korzystać z przestrzeni, która łączy historię z nowoczesnym rozwojem.

5.9 Wpływ na warunki i jakość życia mieszkańców

Plan ogólny ma kluczowe znaczenie dla mieszkańców, wpływając na poprawę jakości życia, warunki mieszkaniowe, dostępność usług oraz środowisko pracy i rekreacji. Ustalenia zawarte w projekcie planu definiują rozwój przestrzenny gminy, co bezpośrednio przekłada się na komfort życia mieszkańców, ich zdrowie oraz bezpieczeństwo. Wprowadzane rozwiązania przestrzenne wspierają zdrowiu publicznemu czy ochronie środowiska, co stanowi solidny fundament dla długotrwałego i zrównoważonego rozwoju gminy. Plan uwzględnia także rozwój terenów rekreacyjnych i zielonych, co pozytywnie wpływa na jakość życia mieszkańców, wspierając aktywność fizyczną i integrację społeczną. Dzięki przemyślanemu zagospodarowaniu przestrzeni, gmina Toszek staje się miejscem bardziej komfortowym, przyjaznym do życia i odpornym na przyszłe wyzwania środowiskowe oraz urbanistyczne. Plany zagospodarowania niektórych terenów pod energetykę odnawialną także przyczynić się mogą do podtrzymania istniejących lub utworzenia nowych miejsc pracy.

5.9.1 Jakość powietrza atmosferycznego

Wpływ jakości powietrza atmosferycznego na zdrowie ludzi i środowisko naturalne jest istotny. Zanieczyszczenia powietrza powodują liczne negatywne skutki, w tym choroby układu oddechowego, pogorszenie jakości życia i uszkodzenia środowiska. Działania na rzecz poprawy jakości powietrza, takie jak ograniczenie emisji zanieczyszczeń, poprawa efektywności energetycznej i promowanie transportu publicznego, są niezbędne do ochrony zdrowia i środowiska. Plan Ogólny uwzględnia działania mające na celu ochronę jakości powietrza, co jest szczególnie istotne dla gminy Toszek, która boryka się z przekroczeniami pyłu zawieszonego PM10 i PM2.5. Wprowadzone ustalenia promują wykorzystanie technologii grzewczych zgodnych z przepisami uchwał antysmogowych, m.in. zakazujących stosowania paliw stałych o wysokiej emisji. Ponadto, plan dopuszcza realizację instalacji odnawialnych źródeł energii (OZE), takich jak elektrownie słoneczne i wiatrowe, co przyczyni się do redukcji emisji zanieczyszczeń związanych ze spalaniem paliw kopalnych. Wszelkie programy rozwijane od kilku lat ograniczające emisję zanieczyszczeń, poprawa efektywności energetycznej a także promowanie transportu publicznego i oszczędność energii przy ochronie terenów zabiegów stanowią powszechne działania na rzecz poprawy jakości powietrza. Natomiast zanieczyszczenia pyłowe i gazowe mogą wystąpić głównie w fazie budowy nowych obiektów oraz w wyznaczonych strefach gospodarczych. Ograniczenie szkodliwych emisji oraz wspieranie odnawialnych źródeł energii stanowią kluczowe elementy polityki

przestrzennej gminy, które przyczyniają się do długofalowej poprawy jakości powietrza oraz przeciwdziałania skutkom zmian klimatycznych.

5.9.2 Klimat akustyczny

Realizacja ustaleń projektu planu ogólnego nie wpłyną negatywnie na zmianę warunków klimatu akustycznego. Poziom hałasu nie powinien być tu przekroczony. Użytkowanie planowanych terenów będzie odbywało się na ogół w ramach powszechnego korzystania ze środowiska. Na poziomie projektu ogólnego ochronie akustycznej będą służyły także zapisy ograniczające powierzchnię zabudowy. Ponadto określony został minimalny obszar, który ma być przeznaczony na teren biologicznie czynny. Ograniczy to z jednej strony obszar przeznaczony pod inwestycje, a z drugiej zwiększy powierzchnię do bytowania dla organizmów żywych. Szczegółowe działania na rzecz ochrony klimatu akustycznego będą musiały być zawarte w decyzjach administracyjnych dla inwestycji stanowiących potencjalne źródła ponadnormatywnego hałasu.

5.9.3 Pole elektromagnetyczne

W Polsce zagadnienie dopuszczalnych poziomów pól elektromagnetycznych w środowisku oraz sposobów kontroli poziomów ich dochowania reguluje rozporządzenie Ministra Zdrowia z dnia 17 grudnia 2019 r. w sprawie dopuszczalnych poziomów pól elektromagnetycznych w środowisku (Dz. U. z 2019 r. poz. 2448).

Projekt planu nie wprowadza obostrzeń, co do natężenia pola elektromagnetycznego. Niewątpliwie obecnie głównym źródłem pola elektromagnetycznego są napowietrzne linie elektroenergetyczna. Zaopatrzenie terenów zabudowy mieszkaniowej, usług czy ciągów komunikacyjnych nie będą stanowić istotnego źródła. Ewentualna lokalizacja elektrowni słonecznych będzie niewątpliwie dodatkowym ich źródłem, jednak wartości poszczególnych urządzeń muszą być zgodne z ww. rozporządzeniem. Jedną z dodatkowych działań minimalizujących jest odpowiednia odległość od zabudowy, co zostało właściwie określone w projekcie planu ogólnego.

5.9.4 Gospodarka odpadami

Gospodarka odpadami obostrzona jest szeregiem przepisów oraz systemu kontroli, stojących poza systemem planowania przestrzennego. Problem ten regulują ustawy (ustawa z 14 grudnia 2012 r. o odpadach czy ustawa z dnia 13 września 1996 r. o utrzymaniu czystości i porządku w gminach), jak również odpowiednie uchwały Rady Gminy oraz programy gospodarki odpadami. Projekt planu ogólnego może spowodować nieznaczne zwiększenie liczby mieszkańców, co przełoży się na większą ilość produkowanych odpadów. W znacznej mierze będą to odpady komunalne związane z bytowaniem człowieka. Prawidłowo prowadzona

gospodarka odpadami, zgodnie z obowiązującymi przepisami prawa, nie stwarza zagrożeń dla stanu środowiska i warunków życia ludzi.

6. Przewidywane możliwości transgranicznego oddziaływania na środowisko

Wyniki przeprowadzonych analiz i ocen wskazują, że zgodnie z Konwencją o ocenach oddziaływania na środowisko w kontekście transgranicznym oraz ustawą o udostępnianiu informacji o środowisku i jego ochronie, udziale społeczeństwa w ochronie środowiska oraz o ocenach oddziaływania na środowisko, nie zachodzą powody do przeprowadzenia transgranicznej oceny oddziaływania na środowisko. Proponowany sposób zagospodarowania terenu oraz realizacja projektu planu oraz znaczne odległości od granicy kraju nie prowadzi do powstania oddziaływań transgranicznych.

7. Rozwiązania mające na celu zapobieganie, ograniczanie lub kompensację przyrodniczą negatywnych oddziaływań na środowisko

Każda z inwestycji powoduje niewątpliwie przekształcenie terenu czy różnego rodzaju oddziaływanie. Jednak istotną kwestią jest wykonanie inwestycji zgodnie z prawem, np. decyzją o środowiskowych uwarunkowaniach czy pozwoleniem na budowę. Działania takie są wieloetapowe: zapobieganie (prewencja), ograniczanie (minimalizacja) czy w skrajnych przypadkach kompensacja przyrodnicza (mitygacja).

Skuteczność poszczególnych rozwiązań zależy od:

- skali i charakteru oddziaływania;
- wczesnego wdrożenia działań zapobiegawczych;
- starannego planowania i realizacji działań ograniczających i kompensacyjnych;
- monitorowania efektów podjętych działań;
- długoterminowego zaangażowania i finansowania;
- współpracy między różnymi sektorami (rząd, przedsiębiorstwa, organizacje pozarządowe, społeczeństwo).

W praktyce, najczęściej stosuje się zasadę, aby dążyć do minimalizacji negatywnego wpływu na środowisko na każdym etapie planowania i realizacji inwestycji oraz działalności.

Do podstawowych rozwiązań należą:

- stosowanie urządzeń o niskich parametrach emisji zanieczyszczeń powietrza i hałasu;
- maksymalne ograniczenie rozmiarów placów budowy w celu minimalizacji przekształceń i zajętości terenu;
- rekultywacja zniszczonych w procesie budowlanym terenów;
- prowadzenia prac budowlanych w ciągu dnia;
- prowadzenie przerw w trakcie uciążliwych robót;

- zdjęcie humusu i właściwe zagospodarowanie
- wzmożona dbałość o estetykę nowej zabudowy;
- pozostawienie jak największej powierzchni biologicznie czynnej – ograniczenie betonozy;
- prowadzenie selekcji odpadów, w celu umożliwienia ich prawidłowego unieszkodliwiania i odzyskiwania surowców wtórnych;
- zabezpieczenie gruntu i wód w rejonie inwestycji przed zanieczyszczeniami związanymi z pracą sprzętu spalinowego;
- grunty zdegradowane należy poddać właściwej rekultywacji;
- inne, np. w przypadku realizacji elektrowni słonecznych – brak stosowania podmurówki celem swobodnej migracji mniejszych zwierząt, koszenie roślinności po 1 sierpnia, wykonywanie koszenia od środka w kierunku ogrodzenia umożliwi to ewentualną ucieczkę zwierząt czy stosowanie dobrych praktyk rolniczych. W przypadku chęci budowy elektrowni wiatrowych wykonana będzie stosowna zmiana w mpzp, a w przypadku przekroczenia progów wskazanych w właściwym akcie prawnym zostanie uzyskana decyzja środowiska obejmująca roczną inwentaryzację występowania ptaków i nietoperzy w rejonie planowanej inwestycji zgodnie z wytycznymi GDOŚ.

8. Możliwości rozwiązań alternatywnych dla obszaru Natura 2000

W projekcie planu ogólnego nie wprowadza się form zagospodarowania, które mogłyby wpłynąć negatywnie na jakiekolwiek siedliska i gatunki chronione, w związku z czym nie ma potrzeby wprowadzenia jakichkolwiek rozwiązań alternatywnych. Na terenie gminy nie ma obszarów Natura 2000.

9. Propozycje dotyczące przewidywanych metod analizy skutków realizacji postanowień planu oraz częstotliwości jej przeprowadzania

Realizacja ustaleń projektu „Planu ...” wymagać będzie monitoringu w następujących zakresach:

- stosowanie zasady ograniczenia zajętości placów budowy (na bieżąco);
- wpływ prac budowlanych na warunki gruntowo-wodne w postaci ewentualnego zanieczyszczenia (na bieżąco);
- kontrola gospodarki odpadami - na etapie budowy i funkcjonowania (co najmniej dwa razy w roku);
- kontrola stanu i sprawności instalacji infrastruktury technicznej w celu ograniczenia potencjalnych możliwości wystąpienia awarii (na bieżąco zgodnie z przepisami);

– kontrola systemów unieszkodliwiania ścieków bytowych oraz opadowych (raz w roku). Skutki realizacji planu ogólnego będą podlegały bieżącemu monitoringowi odpowiednich służb ochrony środowiska, służb ochrony przyrody, organów administracji oraz organizacji ekologicznych. Bardzo ważna jest również postawa obywateli, którzy powinni reagować natychmiastową interwencją w przypadku stwierdzenia wystąpienia wszelkich uciążliwości.

10. Streszczenie w języku niespecjalistycznym

Przedmiotem opracowania jest prognoza oddziaływania na środowiska do planu ogólnego Gminy Toszek, opracowanego na podstawie uchwały Nr VII/68/2024 Rady Miejskiej w Toszku z dnia 28 listopada 2024 r. w sprawie przystąpienia do sporządzenia planu ogólnego Gminy Toszek.

Prognoza ma na celu określenie prawdopodobnych skutków realizacji ustaleń na poszczególne komponenty środowiska w ich wzajemnym powiązaniu, w szczególności na ekosystemy, krajobraz, a także na ludzi, dobra materialne i dobra kultury. Została ona wykonana zgodnie z obowiązującymi przepisami. Głównym celem planu ogólnego jest określenie ram przestrzennych rozwoju gminy. Dokument ten będzie wskazywał, w jaki sposób poszczególne obszary gminy mogą być zagospodarowane. W przeciwieństwie do dotychczasowego studium, plan ogólny będzie miał moc prawną.

Plan ogólny gminy ma kluczowe znaczenie dla kształtowania przestrzeni i zapewnienia zrównoważonego rozwoju. Jego ustalenia będą determinować możliwość realizacji inwestycji budowlanych, sposób ochrony terenów cennych przyrodniczo oraz rozwój infrastruktury. Dzięki temu gmina będzie mogła być efektywniej zarządzana, zapewniając równowagę pomiędzy rozwojem gospodarczym, a ochroną środowiska i jakością życia mieszkańców.

W Planie ogólnym gminy Toszek wyznaczono następujące kategorie stref planistycznych:

1. strefa wielofunkcyjna z zabudową mieszkaniową jednorodzinną (SJ);
2. strefa wielofunkcyjna z zabudową wielorodzinną (SW);
3. strefa wielofunkcyjna z zabudową zagrodową (SZ);
4. strefa usługowa (SU);
5. strefa gospodarczą (SP);
6. strefa zieleni i rekreacji (SN);
7. strefa produkcji rolniczej (SR);
8. strefa infrastrukturalna (SI);
9. strefa cmentarzy (SC);
10. strefa otwarta (SO);
11. strefa komunikacyjna (SK).

Dla wszystkich wyżej wymienionych stref określone zostały podstawowe profile funkcjonalne oraz profile dodatkowe. Przyjęte założenia przy wyznaczaniu stref planistycznych uwzględniały zarówno lokalne potrzeby, jak i potencjał przestrzeni, co pozwoliło na wyznaczenie stref optymalnych dla realizacji długoterminowej wizji rozwoju gminy. Przy wyznaczaniu stref planistycznych decydujące znaczenie miała obecna struktura funkcjonalno-przestrzenna gminy, a także uwarunkowania i kierunki rozwoju określone w Strategii Rozwoju Gminy Toszek na lata 2021-2027.

Podsumowując, prognoza wykazuje, że realizacja projektu planu ogólnego jest zgodna z zasadami ochrony środowiska, zrównoważonego rozwoju i ładu przestrzennego. Wdrożenie planu przyczyni się do poprawy jakości życia mieszkańców, zapewni rozwój infrastruktury technicznej i komunikacyjnej, a także ochroni cenne wartości przyrodnicze i kulturowe na terenie gminy. Skutki środowiskowe realizacji zapisów planu będą głównie lokalne i ograniczone dzięki zastosowaniu odpowiednich regulacji oraz działań minimalizujących potencjalne oddziaływania. Dokument stanowi podstawę do dalszego rozwoju gminy w sposób harmonijny i odpowiedzialny.

11. Źródła opracowania

- Badora K., Nita J. 2021. Chełm (341.11). [W:] A. Richling, J. Solon, A. Macias, J. Balon, J. Borzyszkowski, M. Kistowski (red.). Regionalna geografia fizyczna Polski. Bogucki Wydawnictwo Naukowe, Poznań, s. 367-368.
- Badora K., Nita J., Myga-Piątek U. 2021. Obniżenie Bojszowa (341.16). [W:] A. Richling, J. Solon, A. Macias, J. Balon, J. Borzyszkowski, M. Kistowski (red.). Regionalna geografia fizyczna Polski. Bogucki Wydawnictwo Naukowe, Poznań, s. 372-373.
- Haisig J. 2016. *Objaśnienia do Szczegółowej Mapy Geologicznej Polski w skali 1:50 000, arkusz Pyskowice (909)*. Państwowy Instytut Geologiczny – PIB, Warszawa.
- Jędrzejewski W., Nowak S., Stachura K., Skierczyński M., Mysłajek R. W., Niedziałkowski K., Jędrzejewska B., Wójcik J. M., Zalewska H., Pilot M., Górny M., Kurek R.T., Ślusarczyk R. 2011. Projekt korytarzy ekologicznych łączących Europejską Sieć Natura 2000 w Polsce. Zakład Badania Ssaków PAN, Białowieża.
- Matuszkiewicz J. M., Wolski J. 2023. Potencjalna roślinność naturalna Polski (wersja wektorowa). IGiPZ PAN, Warszawa.
- Matuszkiewicz W. 2008. Przewodnik do oznaczania zbiorowisk roślinnych Polski. Wydawnictwo Naukowe PWN, Warszawa.

- Nita J., Myga-Piątek U., Badora K. 2021. Garb Tarnogórski (341.12). [W:] A. Richling, J. Solon, A. Macias, J. Balon, J. Borzyszkowski, M. Kistowski (red.). Regionalna geografia fizyczna Polski. Bogucki Wydawnictwo Naukowe, Poznań, s. 368.
- Program Ochrony Środowiska dla Powiatu Gliwickiego na lata 2022-2026 z perspektywą do roku 2030.
- Richling A., Solon J., Macias A., Balon J., Borzyszkowski J., Kistowski M. 2021. Regionalna geografia fizyczna Polski. Bogucki Wydawnictwo Naukowe, Poznań.
- Solon J., Borzyszkowski J., Bidłasik M., Richling A., Badora K., Balon J., Brzezińska, Wójcik T., Chabudziński Ł., Dobrowolski R., Grzegorzczak I., Jodłowski M., Kistowski M., Kot R., Krąż P., Lechnio J., Macias A., Majchrowska A., Malinowska E., Migoń P., Myga-Piątek U., Nita J., Papińska E., Rodzik J., Strzyż M., Terpiłowski S., Ziaja W. 2018. Physicogeographical mesoregions of Poland: verification and adjustment of boundaries on the basis of contemporary spatial data. *Geographia Polonica* 91(2): 143-170.
- Sztromwasser E., Urbański K., Różański P. 2016. *Objaśnienia do Szczegółowej Mapy Geologicznej Polski w skali 1:50 000, arkusz Ujazd (908)*. Państwowy Instytut Geologiczny – PIB, Warszawa.
- Woś A. 1999. *Klimat Polski*. Wydawnictwo Naukowe PWN, Warszawa.

12. Spis załączników

1. Uzgodnienie dotyczące zakresu i stopnia szczegółowości informacji wymaganych w prognozie oddziaływania na środowisko przez Regionalnego Dyrektora Ochrony Środowiska w Katowicach.
2. Uzgodnienie dotyczące zakresu i stopnia szczegółowości informacji wymaganych w prognozie oddziaływania na środowisko przez Państwowego Powiatowego Inspektora Sanitarnego w Gliwicach.
3. Oświadczenie autora opracowania.
4. Załączniki graficzne.