

## UZASADNIENIE

### 1. Część tekstowa uzasadnienia planu ogólnego

#### 1.1. Wprowadzenie

Plan ogólny gminy Toszek został sporządzony na podstawie przepisów ustawy z dnia 27 marca 2003 r. o planowaniu i zagospodarowaniu przestrzennym (tekst jednolity Dz. U. z 2024 r. poz. 1130 ze zm.), Rozporządzenia Ministra Rozwoju i Technologii z dnia 8 grudnia 2023 r. w sprawie projektu planu ogólnego gminy, dokumentowania prac planistycznych w zakresie tego planu oraz wydawania z niego wypisów i wyrysów (Dz. U. z 2023 r. poz. 2758 ze zm.) oraz na podstawie uchwały Nr VII/68/2024 Rady Miejskiej w Toszku z dnia 28 listopada 2024 r.

Zgodnie z art. 13h ustawy o planowaniu i zagospodarowaniu przestrzennym wraz z projektem planu ogólnego sporządza się uzasadnienie składające się z części tekstowej i graficznej.

Część tekstowa uzasadnienia planu ogólnego zawiera wyjaśnienie:

- 1) przyczyn wyznaczenia stref planistycznych w granicach określonych w planie ogólnym, w tym przedstawienie obliczeń potwierdzających spełnienie warunku, o którym mowa w art. 13d ust. 1 albo 3;
- 2) przyczyn wyznaczenia obszaru uzupełnienia zabudowy lub obszaru zabudowy śródmiejskiej w granicach określonych w planie ogólnym – w przypadku ich wyznaczenia;
- 3) przyczyn ustalenia gminnych standardów urbanistycznych w zakresie określonym w planie ogólnym;
- 4) sposobu uwzględnienia uwarunkowań rozwoju przestrzennego gminy, o których mowa w art. 13b.

Część graficzną uzasadnienia planu ogólnego stanowi prezentacja graficzna:

- 1) danych przestrzennych tworzonych dla planu ogólnego, o których mowa w art. 67a ust. 3 pkt 1 i ust. 3a pkt 1;
- 2) granic działek ewidencyjnych pochodzących z bazy danych, o której mowa w art. 4 ust. 1a pkt 2 ustawy z dnia 17 maja 1989 r. – Prawo geodezyjne i kartograficzne;
- 3) obiektów przestrzennych w rozumieniu ustawy z dnia 4 marca 2010 r. o infrastrukturze informacji przestrzennej, stanowiących uwarunkowania, o których mowa w art. 13b pkt 3, przy czym jeżeli te obiekty przestrzenne pochodzą ze zbiorów danych zgłoszonych do ewidencji zbiorów oraz usług danych przestrzennych, o której mowa w art. 13 ust. 2 ustawy z dnia 4 marca 2010 r. o infrastrukturze informacji przestrzennej, wykorzystuje się geometrię tych obiektów przestrzennych.

Część graficzną uzasadnienia planu ogólnego może stanowić prezentacja graficzna obiektów przestrzennych w rozumieniu ustawy z dnia 4 marca 2010 r. o infrastrukturze informacji przestrzennej, stanowiących uwarunkowania, o których mowa w art. 13b pkt 4, przy czym jeżeli te obiekty przestrzenne pochodzą ze zbiorów danych przestrzennych zgłoszonych do ewidencji zbiorów oraz usług danych przestrzennych, o której mowa w art. 13 ust. 2 ustawy z dnia 4 marca 2010 r. o infrastrukturze informacji przestrzennej, wykorzystuje się geometrię tych obiektów przestrzennych.

Część graficzną uzasadnienia planu ogólnego sporządza się w postaci elektronicznej w obowiązującym państwowym systemie odniesień przestrzennych, w skali nie mniejszej niż 1:25 000.

#### 1.2. Obszar objęty planem ogólnym

Plan ogólny obejmuje obszar gminy Toszek o powierzchni wynoszącej 100 km<sup>2</sup> (9 990 ha) z wyłączeniem terenów zamkniętych innych niż ustalone przez ministra właściwego do spraw transportu.

**1.3. Wyjaśnienie przyczyn wyznaczenia stref planistycznych w granicach określonych w planie ogólnym, w tym przedstawienie obliczeń potwierdzających spełnienie warunku, o którym mowa w art. 13d ust. 1 albo 3 ustawy o planowaniu i zagospodarowaniu przestrzennym**

**1.3.1. Przyczyny wyznaczenia stref planistycznych w granicach określonych w planie ogólnym**

Zgodnie z art. 13c ustawy o planowaniu i zagospodarowaniu przestrzennym obszar objęty planem ogólnym został podzielony w sposób rozłączny na następujące strefy planistyczne:

- 1) strefy wielofunkcyjne z zabudową mieszkaniową wielorodzinną;
- 2) strefy wielofunkcyjne z zabudową mieszkaniową jednorodzinną;
- 3) strefy wielofunkcyjne z zabudową zagrodową;
- 4) strefy usługowe;
- 5) strefy gospodarcze;
- 6) strefy produkcji rolniczej;
- 7) strefy infrastrukturalne;
- 8) strefy zieleni i rekreacji;
- 9) strefy cmentarzy;
- 10) strefy otwarte;
- 11) strefy komunikacyjne.

Obszar gminy Toszek w 98,6% jest objęty obowiązującymi miejscowymi planami zagospodarowania przestrzennego. Z tego też powodu podstawową przesłanką determinującą wyznaczenie danych stref planistycznych były przeznaczenia określone w planach miejscowych, głównie w zakresie przeznaczeń podstawowych.

Zgodnie z art. 13d ustawy o planowaniu i zagospodarowaniu przestrzennym przesłanka ta przesądzała także podczas wyznaczania stref planistycznych przeznaczonych dla zabudowy mieszkaniowej.

Ostatnia aktualizacja studium uwarunkowań i kierunków zagospodarowania przestrzennego gminy Toszek miała miejsce w 2016 r. (uchwała Nr XXVIII/195/2016 Rady Miejskiej w Toszku z dnia 30 listopada 2016 r.).

Kolejną przesłanką wyznaczania poszczególnych stref planistycznych były określone w studium kierunki zagospodarowania przestrzennego stanowiące wyraz obowiązującej polityki przestrzennej gminy.

Przy wyznaczaniu poszczególnych stref planistycznych uwzględniano także istniejący stan zagospodarowania oraz uwarunkowania określone w art. 13b ustawy o planowaniu i zagospodarowaniu przestrzennym.

**1.3.2. Obliczenia potwierdzające spełnienie warunku, o którym mowa w art. 13d ust. 1 albo 3 ustawy o planowaniu i zagospodarowaniu przestrzennym**

Obliczenia potwierdzające spełnienie warunku, o którym mowa w art. 13d ust. 1 albo 3 ustawy o planowaniu i zagospodarowaniu przestrzennym zawarto w pkt 1.6. ppkt 6 uzasadnienia.

**1.4. Wyjaśnienie przyczyn wyznaczenia obszaru uzupełnienia zabudowy lub obszaru zabudowy śródmiejskiej w granicach określonych w planie ogólnym – w przypadku ich wyznaczenia**

Gmina Toszek pokryta jest w 98,6% obowiązującymi miejscowymi planami zagospodarowania przestrzennego. Obszary uzupełnienia zabudowy zostały wyznaczone w celu uzyskania maksymalnej generalizacji stref, jak również wprowadzenia stref mieszkaniowych, w miejscach faktycznych potrzeb uzupełnienia zabudowy mieszkaniowej.

Działania związane z wyznaczaniem granic obszarów uzupełnienia zabudowy zostały przeprowadzone zgodnie z zasadami określonymi w Rozporządzeniu Ministra Rozwoju i Technologii z dnia 2 maja 2024 r. w sprawie sposobu wyznaczania obszaru uzupełnienia zabudowy w planie ogólnym gminy (Dz. U. z 2024 r. poz. 729).

Zgodnie z § 1 ust. 5 rozporządzenia – „Dopuszcza się rozszerzenie granic obszarów uzupełnienia zabudowy wyznaczonych w sposób, o którym mowa w ust. 1, uwzględniając lokalne uwarunkowania oraz politykę przestrzenną gminy, jednak nie więcej niż o obszar o łącznej powierzchni obliczonej zgodnie ze wzorem:

$$P_p = 25 \% * (P_b - P_u)$$

gdzie:

$P_p$  – oznacza łączną maksymalną powierzchnię powiększenia obszarów uzupełnienia zabudowy wyznaczonych w sposób, o którym mowa w ust. 1, w wyniku rozszerzenia ich granic,

$P_b$  – oznacza łączną powierzchnię obszarów wyznaczonych w sposób, o którym mowa w ust. 1 pkt 1–3,

$P_u$  – oznacza łączną powierzchnię obszarów uzupełnienia zabudowy wyznaczonych w sposób, o którym mowa w ust. 1.

Łączna powierzchnia obszarów uzupełnienia zabudowy otrzymana po wykonaniu czynności wymienionych w § 1 ust. 1 pkt 1-3 rozporządzenia ( $P_b$ ) wynosi 712,14 ha.

Łączna powierzchnia obszarów uzupełnienia zabudowy otrzymana po wykonaniu czynności wymienionych w § 1 ust. 1 rozporządzenia ( $P_u$ ) wynosi 350,81 ha.

Obszar o łącznej powierzchni obliczonej zgodnie z powyższym wzorem ( $P_p$ ) wynosi 90,33 ha.

Łączna maksymalna powierzchnia powiększenia obszarów uzupełnienia zabudowy wyznaczonych w sposób, o którym mowa w § 1 ust. 1 rozporządzenia, w wyniku rozszerzenia ich granic wynosi, 90,33 ha.

Łączna powierzchnia powiększenia obszarów uzupełnienia zabudowy wynosi 86,59 ha.

Suma obszarów uzupełnienia zabudowy przyjęta w planie ogólnym gminy Toszek, po ich ograniczeniach i powiększeniach, wynosi 123,34 ha.

W planie ogólnym wyznaczono także obszar zabudowy śródmiejskiej.

Obszar zabudowy śródmiejskiej obejmuje historyczną zwartą zabudowę gminy Toszek oraz uwzględnia jej uzupełnienie. W ramach obszaru zabudowy śródmiejskiej przewidziano również możliwość kształtowania nowej zabudowy intensywniej w nawiązaniu do zabytkowej tkanki miejskiej. Wyznaczając granice obszaru zabudowy śródmiejskiej wzięto pod uwagę uwarunkowania wynikające z obowiązujących dokumentów planistycznych i strategicznych. Wyznaczenie w planie ogólnym gminy Toszek obszaru zabudowy śródmiejskiej umożliwi powstanie spójnej przestrzennie i urbanistycznie zabudowy w formie zwartych kwartałów lub pierzei, co jest szczególnie istotne z punktu widzenia kształtowania przestrzeni publicznych, ochrony zabytków urbanistyki oraz walorów ekonomicznych przestrzeni.

## **1.5. Wyjaśnienie przyczyn ustalenia gminnych standardów urbanistycznych w zakresie określonym w planie ogólnym**

### **1.5.1. Gminne standardy urbanistyczne – gminny katalog stref planistycznych**

#### **1.5.1.1. Strefy wielofunkcyjne z zabudową mieszkaniową wielorodzinną (SW)**

Profil funkcjonalny strefy planistycznej – podstawowy:

teren zabudowy mieszkaniowej wielorodzinnej, teren usług, teren

komunikacji, teren zieleni urządzonej, teren ogrodów działkowych, teren infrastruktury technicznej

Unikalne oznaczenie: 1SW

Maksymalna nadziemna intensywność zabudowy: 2,5

Maksymalna wysokość zabudowy: 22 m

Maksymalny udział powierzchni zabudowy: 70%

Minimalny udział powierzchni biologicznie czynnej: 30%

Unikalne oznaczenie: 2SW

Profil funkcjonalny strefy planistycznej – dodatkowy:

teren zabudowy mieszkaniowej jednorodzinnej

Maksymalna nadziemna intensywność zabudowy: 3,0

Maksymalna wysokość zabudowy: 15 m

Maksymalny udział powierzchni zabudowy: 70%

Minimalny udział powierzchni biologicznie czynnej: 30%

Unikalne oznaczenie: 3SW

Profil funkcjonalny strefy planistycznej – dodatkowy:

teren zabudowy mieszkaniowej jednorodzinnej, teren zieleni naturalnej, teren lasu, teren wód

Maksymalna nadziemna intensywność zabudowy: 2,0

Maksymalna wysokość zabudowy: 15 m

Maksymalny udział powierzchni zabudowy: 50%

Minimalny udział powierzchni biologicznie czynnej: 30%

Unikalne oznaczenie: 4SW ÷ 39SW

Profil funkcjonalny strefy planistycznej – dodatkowy:

teren zabudowy mieszkaniowej jednorodzinnej, teren zieleni naturalnej, teren lasu, teren wód

Maksymalna nadziemna intensywność zabudowy: 1,5

Maksymalna wysokość zabudowy: 15 m

Maksymalny udział powierzchni zabudowy: 50%

Minimalny udział powierzchni biologicznie czynnej: 30%

#### 1.5.1.2. Strefy wielofunkcyjne z zabudową mieszkaniową jednorodziną (SJ)

Profil funkcjonalny strefy planistycznej – podstawowy:

teren zabudowy mieszkaniowej jednorodzinnej, teren usług, teren komunikacji, teren zieleni urządzonej, teren ogrodów działkowych, teren infrastruktury technicznej

Unikalne oznaczenie: 1SJ ÷ 168SJ

Profil funkcjonalny strefy planistycznej – dodatkowy:

teren zieleni naturalnej, teren lasu, teren wód

Maksymalna nadziemna intensywność zabudowy: 1,0

Maksymalna wysokość zabudowy: 12 m

Maksymalny udział powierzchni zabudowy: 50%

Minimalny udział powierzchni biologicznie czynnej: 30%

#### 1.5.1.3. Strefy wielofunkcyjne z zabudową zagrodową (SZ)

Profil funkcjonalny strefy planistycznej – podstawowy: teren zabudowy zagrodowej, teren produkcji w gospodarstwach rolnych, teren akwakultury i obsługi rybactwa, teren komunikacji, teren zieleni urządzonej, teren ogrodów działkowych, teren infrastruktury technicznej

Unikalne oznaczenie: 1SZ ÷ 66SZ

Profil funkcjonalny strefy planistycznej – dodatkowy: teren rolnictwa z zakazem zabudowy, teren usług, teren zieleni naturalnej, teren lasu, teren wód

Maksymalna nadziemna intensywność zabudowy: 1,0

Maksymalna wysokość zabudowy: 35 m

Maksymalny udział powierzchni zabudowy: 50%

Minimalny udział powierzchni biologicznie czynnej: 30%

#### 1.5.1.4. Strefy usługowe (SU)

Profil funkcjonalny strefy planistycznej – podstawowy: teren usług, teren komunikacji, teren zieleni urządzonej, teren ogrodów działkowych, teren infrastruktury technicznej

Unikalne oznaczenie: 1SU

Profil funkcjonalny strefy planistycznej – dodatkowy:

teren zieleni naturalnej, teren lasu, teren wód

Maksymalna nadziemna intensywność zabudowy: 2,5

Maksymalna wysokość zabudowy: 22 m

Maksymalny udział powierzchni zabudowy: 60%

Minimalny udział powierzchni biologicznie czynnej: 30%

Unikalne oznaczenie: 2SU, 3SU

Profil funkcjonalny strefy planistycznej – dodatkowy:

teren zieleni naturalnej, teren lasu, teren wód

Maksymalna nadziemna intensywność zabudowy: 2,5

Maksymalna wysokość zabudowy: 25 m

Maksymalny udział powierzchni zabudowy: 60%

Minimalny udział powierzchni biologicznie czynnej: 30%

Unikalne oznaczenie: 4SU

Profil funkcjonalny strefy planistycznej – dodatkowy:

teren zieleni naturalnej, teren lasu, teren wód

Maksymalna nadziemna intensywność zabudowy: 2,5

Maksymalna wysokość zabudowy: 32 m

Maksymalny udział powierzchni zabudowy: 60%

Minimalny udział powierzchni biologicznie czynnej: 30%

Unikalne oznaczenie: 5SU, 6SU

Profil funkcjonalny strefy planistycznej – dodatkowy:

teren zieleni naturalnej, teren lasu, teren wód

Maksymalna nadziemna intensywność zabudowy: 2,5

Maksymalna wysokość zabudowy: 35 m

Maksymalny udział powierzchni zabudowy: 60%

Minimalny udział powierzchni biologicznie czynnej: 30%

Unikalne oznaczenie: 7SU

Profil funkcjonalny strefy planistycznej – dodatkowy:

teren zieleni naturalnej, teren lasu, teren wód

Maksymalna nadziemna intensywność zabudowy: 2,5

Maksymalna wysokość zabudowy: 45 m

Maksymalny udział powierzchni zabudowy: 60%

Minimalny udział powierzchni biologicznie czynnej: 30%

Unikalne oznaczenie: 8SU ÷ 13SU, 21SU ÷ 28SU, 31SU, 32SU,

34SU ÷ 36SU, 38SU, 39SU

Profil funkcjonalny strefy planistycznej – dodatkowy:

teren składów i magazynów, teren elektrowni słonecznej, teren zieleni naturalnej, teren lasu, teren wód

Maksymalna nadziemna intensywność zabudowy: 2,5

Maksymalna wysokość zabudowy: 15 m

Maksymalny udział powierzchni zabudowy: 60%

Minimalny udział powierzchni biologicznie czynnej: 30%

Unikalne oznaczenie: 14SU ÷ 20SU, 29SU, 30SU, 33SU, 37SU

Profil funkcjonalny strefy planistycznej – dodatkowy:

teren zieleni naturalnej, teren lasu, teren wód

Maksymalna nadziemna intensywność zabudowy: 2,5

Maksymalna wysokość zabudowy: 15 m

Maksymalny udział powierzchni zabudowy: 60%

Minimalny udział powierzchni biologicznie czynnej: 30%

#### 1.5.1.5. Strefy gospodarcze (SP)

Profil funkcjonalny strefy planistycznej – podstawowy:

teren produkcji, teren komunikacji, teren zieleni urządzonej, teren ogrodów działkowych, teren infrastruktury technicznej

Unikalne oznaczenie: 1SP, 2SP

Profil funkcjonalny strefy planistycznej – dodatkowy:

teren zieleni naturalnej, teren lasu, teren wód

Maksymalna nadziemna intensywność zabudowy: 3,0

Maksymalna wysokość zabudowy: 30 m

Maksymalny udział powierzchni zabudowy: 70%

Minimalny udział powierzchni biologicznie czynnej: 20%

Unikalne oznaczenie: 3SP ÷ 39SP

Profil funkcjonalny strefy planistycznej – dodatkowy:

teren usług, teren zieleni naturalnej, teren lasu, teren wód

Maksymalna nadziemna intensywność zabudowy: 3,0

Maksymalna wysokość zabudowy: 30 m

Maksymalny udział powierzchni zabudowy: 70%

Minimalny udział powierzchni biologicznie czynnej: 20%

#### 1.5.1.6. Strefy produkcji rolniczej (SR)

Profil funkcjonalny strefy planistycznej – podstawowy:

teren produkcji w gospodarstwach rolnych, teren wielkotowarowej produkcji rolnej, teren akwakultury i obsługi rybactwa, teren komunikacji, teren ogrodów działkowych, teren infrastruktury technicznej

Unikalne oznaczenie: 1SR ÷ 7SR

Profil funkcjonalny strefy planistycznej – dodatkowy:

teren rolnictwa z zakazem zabudowy, teren zieleni urządzonej, teren zieleni naturalnej, teren lasu, teren wód

Maksymalna nadziemna intensywność zabudowy: 1,0

Maksymalna wysokość zabudowy: 35 m

Maksymalny udział powierzchni zabudowy: 50%

Minimalny udział powierzchni biologicznie czynnej: 30%

Unikalne oznaczenie: 8SR ÷ 19SR

Profil funkcjonalny strefy planistycznej – dodatkowy:  
teren rolnictwa z zakazem zabudowy, teren zieleni urządzonej, teren  
zieleni naturalnej, teren lasu, teren wód  
Maksymalna nadziemna intensywność zabudowy: 0,1  
Maksymalna wysokość zabudowy: 6 m  
Maksymalny udział powierzchni zabudowy: 10%  
Minimalny udział powierzchni biologicznie czynnej: 80%

#### 1.5.1.7. Strefy infrastrukturalne (SI)

Profil funkcjonalny strefy planistycznej – podstawowy:  
teren infrastruktury technicznej, teren komunikacji, teren ogrodów  
działkowych

Unikalne oznaczenie: 1SI ÷ 10SI

Profil funkcjonalny strefy planistycznej – dodatkowy:  
teren usług, teren produkcji, teren zieleni urządzonej, teren zieleni  
naturalnej, teren lasu, teren wód  
Minimalny udział powierzchni biologicznie czynnej: 20%

Unikalne oznaczenie: 11SI

Profil funkcjonalny strefy planistycznej – dodatkowy:  
teren zieleni urządzonej  
Minimalny udział powierzchni biologicznie czynnej: 20%

Unikalne oznaczenie: 12SI

Profil funkcjonalny strefy planistycznej – dodatkowy:  
teren produkcji, teren zieleni urządzonej, teren zieleni naturalnej, teren  
lasu, teren wód  
Minimalny udział powierzchni biologicznie czynnej: 20%

#### 1.5.1.8. Strefy zieleni i rekreacji (SN)

Profil funkcjonalny strefy planistycznej – podstawowy:  
teren zieleni urządzonej, teren plaży, teren wód, teren komunikacji,  
teren ogrodów działkowych, teren infrastruktury technicznej

Unikalne oznaczenie: 1SN ÷ 11SN

Profil funkcjonalny strefy planistycznej – dodatkowy:  
teren usług sportu i rekreacji, teren usług kultury i rozrywki, teren usług  
handlu detalicznego, teren usług gastronomii, teren usług turystyki,  
teren usług nauki, teren usług edukacji, teren usług zdrowia i pomocy  
społecznej, teren zieleni naturalnej, teren lasu  
Minimalny udział powierzchni biologicznie czynnej: 50%

#### 1.5.1.9. Strefy cmentarzy (SC)

Profil funkcjonalny strefy planistycznej – podstawowy:  
teren cmentarza, teren komunikacji, teren zieleni urządzonej, teren  
ogrodów działkowych, teren infrastruktury technicznej

Unikalne oznaczenie: 1SC ÷ 7SC

Profil funkcjonalny strefy planistycznej – dodatkowy:  
teren usług kultu religijnego, teren usług handlu detalicznego, teren  
zieleni naturalnej, teren lasu, teren wód  
Minimalny udział powierzchni biologicznie czynnej: 30%

#### 1.5.1.10. Strefy otwarte (SO)

Profil funkcjonalny strefy planistycznej – podstawowy:  
teren rolnictwa z zakazem zabudowy, teren lasu, teren zieleni naturalnej, teren wód, teren komunikacji, teren ogrodów działkowych, teren infrastruktury technicznej

Unikalne oznaczenie: 1SO

Profil funkcjonalny strefy planistycznej – dodatkowy:  
teren elektrowni wiatrowej, teren zieleni urządzonej

Unikalne oznaczenie: 2SO ÷ 11SO

Profil funkcjonalny strefy planistycznej – dodatkowy:  
teren elektrowni słonecznej, teren zieleni urządzonej

Unikalne oznaczenie: 12SO ÷ 21SO, 23SO ÷ 58SO

Profil funkcjonalny strefy planistycznej – dodatkowy:  
teren zieleni urządzonej

Unikalne oznaczenie: 22SO, 59SO ÷ 72SO

#### 1.5.1.11. Strefy komunikacyjne (SK)

Profil funkcjonalny strefy planistycznej – podstawowy:  
teren autostrady, teren drogi ekspresowej, teren drogi głównej ruchu przyspieszonego, teren drogi głównej, teren komunikacji kolejowej i szynowej, teren komunikacji kolei linowej, teren komunikacji wodnej, teren komunikacji lotniczej, teren obsługi komunikacji, teren ogrodów działkowych, teren infrastruktury technicznej

Unikalne oznaczenie: 1SK, 2SK, 4SK ÷ 11SK

Unikalne oznaczenie: 3SK, 12SK ÷ 33SK

Profil funkcjonalny strefy planistycznej – dodatkowy:  
teren drogi zbiorczej

#### 1.5.2. Gminne standardy urbanistyczne – gminne standardy dostępności infrastruktury społecznej

W planie ogólnym nie ustala się gminnych standardów dostępności infrastruktury społecznej.

#### 1.5.3. Przyczyny ustalenia gminnych standardów urbanistycznych w zakresie określonym w planie ogólnym

Zgodnie z art. 13e ust. 1 ustawy o planowaniu i zagospodarowaniu przestrzennym gminne standardy urbanistyczne obejmują gminny katalog stref planistycznych oraz mogą obejmować gminne standardy dostępności infrastruktury społecznej.

Gminne standardy urbanistyczne nie obejmują gminnych standardów dostępności infrastruktury społecznej.

Gminny katalog stref planistycznych określa:

- 1) profil funkcjonalny stref planistycznych;
- 2) wartości maksymalnej nadziemnej intensywności zabudowy, maksymalnej wysokości zabudowy oraz maksymalnego udziału powierzchni zabudowy – w strefach planistycznych, o których mowa w art. 13c ust. 2 pkt 1, 2, 3, 4, 6, 7 ustawy o planowaniu i zagospodarowaniu przestrzennym;



- 3) wartości minimalnego udziału powierzchni biologicznie czynnej – w strefach planistycznych, o których mowa w art. 13c ust. 2 pkt 1, 2, 3, 4, 6, 7, 8, 9, 10 ustawy o planowaniu i zagospodarowaniu przestrzennym, nie mniejszego niż wynika to z przepisów wydanych na podstawie art. 13m ust. 2 tej ustawy.

Wskaźniki urbanistyczne w planie ogólnym ustalono w minimalnym, wymaganym przez przepisy ustawy o planowaniu i zagospodarowaniu przestrzennym, zakresie.

Przy ustalaniu tych wskaźników w planie ogólnym wzięto pod uwagę wskaźniki określone w obowiązujących planach miejscowych oraz studium.

Ustalenie minimalnego udziału powierzchni biologicznie czynnej w poszczególnych strefach dokonano zgodnie z rozporządzeniem w sprawie projektu planu ogólnego gminy, dokumentowania prac planistycznych w zakresie tego planu oraz wydawania z niego wypisów i wyrysów.

Profil funkcjonalny poszczególnych stref planistycznych oraz ustalone dla nich minimalne i maksymalne wskaźniki urbanistyczne stanowią ogólne ramy dla potencjalnego, przyszłego zagospodarowania, i nie przesądzają o możliwości realizacji zabudowy o funkcji i parametrach mieszczących się w zakresie tych ustaleń na każdej działce budowlanej objętej daną strefą. Kluczowe będzie ustalenie parametrów zabudowy w miejscowym planie zagospodarowania przestrzennego w oparciu o lokalne uwarunkowania, które będą musiały mieścić się w ramach określonych planem ogólnym. Pozytywne rozpatrzenie wniosku do planu ogólnego nie skutkuje koniecznością przystąpienia do sporządzenia lub zmiany miejscowego planu zagospodarowania przestrzennego celem odwzorowania tych wskaźników.

Dodatkowo należy zauważyć, że w katalogu stref planistycznych profil funkcjonalny – podstawowy oraz dodatkowy – obejmuje możliwy do realizacji w obrębie wyznaczonej strefy planistycznej szereg przeznaczeń. Nie oznacza to jednak, że wszystkie one będą realizowane na konkretnym terenie. Ustalone w planie ogólnym wskaźniki urbanistyczne również wyznaczają jedynie ramy, w których powinna się zmieścić ewentualna przyszła zabudowa.

#### **1.6. Wyjaśnienie sposobu uwzględnienia uwarunkowań rozwoju przestrzennego gminy, o których mowa w art. 13b ustawy o planowaniu i zagospodarowaniu przestrzennym**

Zgodnie z art. 13b ustawy o planowaniu i zagospodarowaniu przestrzennym – ustalenia planu ogólnego określa się, uwzględniając uwarunkowania rozwoju przestrzennego gminy, w szczególności:

- 1) ustalenia planu zagospodarowania przestrzennego województwa;
- 2) znajdujące się na obszarze gminy:
  - a) formy ochrony przyrody oraz ich otuliny,
  - b) obszary szczególnego zagrożenia powodzią, wały przeciwpowodziowe oraz pasy o szerokości 50 m od stopy wału,
  - c) obszary gruntów zmeliorowanych,
  - d) tereny zagrożone ruchami masowymi ziemi oraz tereny, na których występują te ruchy,
  - e) strefy ochronne ujęć wody,
  - f) obszary ochronne zbiorników wód śródlądowych,
  - g) tereny górnicze i obszary górnicze wraz z filarami ochronnymi,
  - h) udokumentowane złoża kopalin, kompleksy podziemnego składowania dwutlenku węgla i podziemne bezzbiornikowe magazyny substancji,
  - i) obszary uzdrowisk oraz obszary ochrony uzdrowiskowej,
  - j) zabytki objęte formami ochrony, o których mowa w ustawie z dnia 23 lipca 2003 r. o ochronie zabytków i opiece nad zabytkami (Dz. U. z 2022 r. poz. 840 oraz z 2023 r. poz. 951, 1688 i 1904), lub ujęte w wojewódzkiej lub gminnej ewidencji zabytków oraz dobra kultury współczesnej,

- k) obszary pomników zagłady i ich strefy ochronne,
  - l) tereny zamknięte i ich strefy ochronne,
  - m) obszary ograniczonego użytkowania,
  - n) obszary wymagające przekształceń, rehabilitacji, rekultywacji lub remediacji,
  - o) obszary zdegradowane i obszary rewitalizacji,
  - p) obszary ciche w aglomeracji oraz obszary ciche poza aglomeracją,
  - q) grunty rolne stanowiące użytki rolne klas I–III oraz grunty leśne,
  - r) zakłady o zwiększonym i dużym ryzyku wystąpienia poważnej awarii przemysłowej,
  - s) obszary pasa nadbrzeżnego, w tym w szczególności pasa technicznego;
- 3) rozmieszczenie istniejących i planowanych obiektów infrastruktury społecznej, transportowej i technicznej wraz z obowiązującymi dla nich ograniczeniami w zagospodarowaniu;
  - 4) rekomendacje i wnioski zawarte w audycie krajobrazowym oraz krajobrazy priorytetowe;
  - 5) opracowanie ekofizjograficzne w zakresie wymagań, o których mowa w art. 72 ust. 1–3 ustawy z dnia 27 kwietnia 2001 r. – Prawo ochrony środowiska;
  - 6) zapotrzebowanie na nową zabudowę mieszkaniową w gminie.

Z analizy uwarunkowań, o których mowa w art. 13b ustawy o planowaniu i zagospodarowaniu przestrzennym wynika, że w zakresie:

- 1) ustaleń planu zagospodarowania przestrzennego województwa:

W obszarze objętym projektem planu ogólnego brak zadań samorządowych służących realizacji inwestycji celu publicznego, określonych w Tabeli 7 Planu Zagospodarowania Przestrzennego Województwa Śląskiego 2020+, przyjętego uchwałą nr V/26/2/2016 Sejmiku Województwa Śląskiego z dnia 29 sierpnia 2016 r. (Dz. Urz. Woj. Śl. z 13.09.2016 r., poz. 4619).

Niezbędne jest także uwzględnienie w projekcie planu ogólnego uwarunkowań odnoszących się do obszaru gminy Toszek, wynikających z ustaleń Planu Zagospodarowania Przestrzennego Województwa Śląskiego 2020+, szczególnie w zakresie:

1. celów i kierunków polityki przestrzennej:
  - Cel 1 Nowoczesna gospodarka – Promocja gospodarczego wzrostu i innowacji (kierunek 1.1, 1.3),
  - Cel 2 Szanse rozwojowe mieszkańców – Zapewnienie mieszkańcom dostępu do usług publicznych (kierunek 2.2, 2.3),
  - Cel 3 Przestrzeń – Zrównoważone wykorzystanie zasobów środowiska naturalnego i kulturowego (tu również strefy ochronne radarów meteorologicznych: Góra Św. Anny – 30 km, Ramża – 30 km),
  - Cel 4 Relacje z otoczeniem – Infrastrukturalne powiązania regionu;
2. zasad zagospodarowania obszarów funkcjonalnych dla:
  - wiejskiego obszaru funkcjonalnego,
  - miejskiego obszaru funkcjonalnego ośrodka wojewódzkiego – Metropolii Górnośląskiej,
  - obszaru terenów zamkniętych,
  - obszaru cennego przyrodniczo (tu w szczególności: ostoje faunistyczne oraz korytarze ekologiczne dla: nietoperzy, ryb, ptaków, ptaków – przystanki pośrednie, ssaków, korytarze spójności, a także występowanie warunków sprzyjających powstawaniu powierzchniowych ruchów masowych gruntu - osuwisk),
  - obszaru ochrony krajobrazów kulturowych,

- obszaru ochrony i kształtowania zasobów wodnych (tu w szczególności GZWP 327, GZWP 330, 335 wraz z obszarami ochronnymi, obszar ochronny dla GZWP 333),
- obszarów wymagających rewitalizacji,
- obszaru przygranicznego;
- 3. inwestycji celu publicznego postulowanych przez samorząd województwa, ustalonych w dokumentach przyjętych przez Sejmik Województwa Śląskiego (Tabela nr 8),
- 4. inwestycji celu publicznego zależnych od podmiotów innych niż samorząd województwa, ustalonych w dokumentach przyjętych przez Sejm Rzeczypospolitej Polskiej, Radę Ministrów, właściwego ministra lub sejmik województwa (Tabela nr 9),
- 5. inwestycji celu publicznego postulowanych przez podmioty inne niż samorząd województwa, ustalone w dokumentach przyjętych przez Sejm Rzeczypospolitej Polskiej, Radę Ministrów, właściwego ministra lub sejmik województwa (Tabela nr 10);

2) znajdujących się na obszarze gminy:

a) form ochrony przyrody oraz ich otulin:

Na terenie gminy Toszek występuje:

- obszar chronionego krajobrazu „Lasy Stobrawsko-Turawskie”,
- 4 pomniki przyrody – dąb szypułkowy (*Quercus robur*) o obwodzie pnia 469 cm (lokalizacja – działka nr 240/3 w obrębie Toszek), jesion wyniosły (*Fraxinus excelsior*) o obwodzie pnia 448 cm (lokalizacja – działka nr 173/14 w obrębie Toszek), jesion wyniosły (*Fraxinus excelsior*) o obwodzie pnia 481 cm (lokalizacja – działka nr 250/19 w obrębie Toszek), lipa drobnolistna (*Tilia cordata*) o obwodzie pnia 433 cm (lokalizacja – działka nr 3 w obrębie Wilkowiczki),

b) obszarów szczególnego zagrożenia powodzią, wałów przeciwpowodziowych oraz pasów o szerokości 50 m od stopy wału:

Na terenie gminy Toszek występują:

- obszary szczególnego zagrożenia powodzią o prawdopodobieństwie  $p=10\%$  (tj. prawdopodobieństwo powodzi raz na 10 lat) i  $p=1\%$  (tj. prawdopodobieństwo powodzi raz na 100 lat),
- obszary, dla których prawdopodobieństwo powodzi jest niskie i wynosi  $p=0,2\%$  (tj. prawdopodobieństwo powodzi raz na 500 lat),

c) obszarów gruntów zmeliorowanych:

Na terenie gminy Toszek występują obszary gruntów zmeliorowanych,

d) terenów zagrożonych ruchami masowymi ziemi oraz terenów, na których występują te ruchy:

Na terenie gminy Toszek występują 3 osuwiska okresowo aktywne.

Na terenie gminy Toszek występuje 15 terenów zagrożonych ruchami masowymi ziemi,

e) stref ochronnych ujęć wody:

Na terenie gminy Toszek nie ustanowiono stref ochronnych ujęć wód podziemnych.

Na terenie gminy Toszek występują następujące ujęcia wód podziemnych:

- ujęcie wód podziemnych wraz z proponowaną strefą ochronną – terenem ochrony bezpośredniej wg Dodatku do dokumentacji hydrogeologicznej ustalającej zasoby eksploatacyjne ujęcia wód podziemnych z utworów karbońskich w Kotulinie (po odwierceniu studni zastępczych S-1A i S-2A) działka nr ewid. 36/6 obręb Kotulin, gm. Toszek, powiat gliwicki, zatwierdzonej decyzją Starosty Bielskiego z dnia 25 września 2023 r., znak: WOŚ.6531.00002.2023 (nr w Wojewódzkim Archiwum Geologicznym w Katowicach WAG – 2376, 4763),
- ujęcie wód podziemnych wraz z proponowaną strefą ochronną – terenem ochrony bezpośredniej i terenem ochrony pośredniej wg Dokumentacji hydrogeologicznej – Sprawozdanie z badań hydrogeologicznych przeprowadzonych na terenie Państwowego Gospodarstwa Rolnego w Płużniczce, sporządzonej w czerwcu 1967 r. oraz wg Dokumentacji hydrogeologicznej ustalającej zasoby eksploatacyjne ujęcia wód podziemnych z utworów czwartorzędowych w Płużniczce, przyjętej bez zastrzeżeń zawiadomieniem Starosty Gliwickiego z dnia 5 stycznia 2006 r., znak: WR.752-22/05 (WAG – 191 A, 191, 2604),
- ujęcie wód podziemnych wraz z proponowaną strefą ochronną – terenem ochrony bezpośredniej wg Aneksu do dokumentacji hydrogeologicznej zasobów wód podziemnych z utworów plejstoceńskich w m. Toszek, przyjętej bez zastrzeżeń zawiadomieniem Starosty Gliwickiego z dnia 24 maja 2004 r., znak: WR.752-6/04 (5) (WAG – 2212),
- ujęcie wód podziemnych wraz z proponowaną strefą ochronną – terenem ochrony bezpośredniej wg Dokumentacji hydrogeologicznej dla ujęcia wody dla Państwowego Szpitala dla Nerwowo i Psychicznie Chorych w Toszku, zatwierdzonej decyzją Wojewody Katowickiego nr 4/76 z dnia 24 lutego 1976 r., wraz z późniejszymi opracowaniami, w tym wg Dokumentacji hydrogeologicznej ustalającej zasoby eksploatacyjne ujęcia wód podziemnych dla studni S1 w Toszku, przyjętej bez zastrzeżeń zawiadomieniem Starosty Gliwickiego z dnia 14 lipca 2002 r., znak: WR.752-4/03 (1) (WAG – 341 a, 704, 921 B, 2057),
- ujęcie wód podziemnych wraz z proponowaną strefą ochronną – terenem ochrony bezpośredniej wg Aneksu do dokumentacji hydrogeologicznej w kat. „B” ujęcia wód podziemnych z utworów triasowych /wapień muszlowy/ dla Kombinatu Ogrodniczego Pniów-Paczyna pow. Gliwice, wojew. Katowice, sporządzonego w kwietniu 1975 r. wraz z późniejszymi opracowaniami, w tym wg Dokumentacji hydrogeologicznej ustalającej zasoby eksploatacyjne ujęcia wód podziemnych z poziomu triasowego dla ujęcia Gospodarstwa Ogrodniczego „Cecylia” oraz PRP w Tychach Zakład Ogrodniczy Paczyna w Pniowie, przyjętej bez zastrzeżeń zawiadomieniem Wojewody Śląskiego z dnia 18 lutego 2003 r., znak: ŚR-V-7441/JK/4.1/03 (WAG – 1006, 1880, 2007),
- ujęcie wód podziemnych wraz z proponowaną strefą ochronną – terenem ochrony bezpośredniej wg Uproszczonej dokumentacji hydrogeologicznej ustalającej zasoby eksploatacyjne ujęcia wód podziemnych z utworów czwartorzędowych w Paczynie, zatwierdzonej decyzją Wojewody Katowickiego z dnia 27 marca 1997 r., znak: Ek..V.3.8530/69/97 oraz wg Aneksu do uproszczonej dokumentacji hydrogeologicznej ustalającej zasoby wód podziemnych z utworów czwartorzędowych w miejscowości Paczyna, gmina Toszek, zatwierdzonego decyzją Wojewody Katowickiego z dnia

- 11 czerwca 2001 r., znak ŚR-V-7441/2/24/2/01 (WAG – 1157, 1711),
- ujęcie wód podziemnych wraz z proponowaną strefą ochronną – terenem ochrony bezpośredniej i terenem ochrony pośredniej wg Dokumentacji hydrogeologicznej ujęcia wody podziemnej z utworów czwartorzędowych w Pawłowicach k/Toszka, zatwierdzonej decyzją Wojewody Katowickiego nr 65/86 z dnia 13 listopada 1986 r. (WAG – 940),
  - ujęcie wód podziemnych wraz z proponowaną strefą ochronną – terenem ochrony bezpośredniej wg Dokumentacji hydrogeologicznej ustalającej w kat. B zasoby ujęcia wody z utworów czwartorzędowych w Paczynie, sporządzonej w grudniu 1988 r. oraz wg Aneksu do dokumentacji hydrogeologicznej w kat. B ujęcia wody zatwierdzonej decyzją Wojewody Katowickiego z dnia 22 lipca 1993 r., znak: Ek.V.1.2-8530/59//93 (WAG – 147 B, 913 B),
  - ujęcie wód podziemnych wraz z proponowaną strefą ochronną – terenem ochrony bezpośredniej wg Dokumentacji hydrogeologicznej ujęcia wody podziemnej z utworów triasu w miejscowości Kotliszowice, sporządzonej w grudniu 1982 r. (WAG – 847),
  - ujęcie wód podziemnych wg Dokumentacji hydrogeologicznej ujęcia wody podziemnej z utworów czwartorzędowych w miejscowości Boguszyce, gmina Toszek, zatwierdzonej decyzją Wojewody Katowickiego nr 12/83 z dnia 17 marca 1983 r. (WAG – 833/2),
  - ujęcie wód podziemnych wraz z proponowaną strefą ochronną – terenem ochrony bezpośredniej wg Dokumentacji hydrogeologicznej w kat. „B” ujęcia wody podziemnej z utworów czwartorzędowych w miejscowości Ciochowice, zatwierdzonej decyzją Prezydium Wojewódzkiej Rady Narodowej w Katowicach nr 12/72 z dnia 24 marca 1972 r. (WAG – 492),
  - ujęcie wód podziemnych wg Dokumentacji hydrogeologicznej ujęcia wód podziemnych z utworów triasowych w miejscowości Toszek, zatwierdzonej decyzją Prezydium Wojewódzkiej Rady Narodowej w Katowicach nr 20/71 z dnia 14 września 1971 r. wraz z Aneksem do dokumentacji hydrogeologicznej w kat. „B” ujęcia wody podziemnej z utworów czwartorzędowych na terenie ujęcia wodociągowego m. Toszka w Toszku, opracowanym w 1993 r. i dodatkiem do dokumentacji hydrogeologicznej zasobów eksploatacyjnych ujęcia wód podziemnych z utworów czwartorzędu i trzeciorzędu w Toszku-Grabowie (sporządzony w związku z odwierceniem otworu studziennego awaryjnego S-4bis), przyjętej zawiadomieniem Wojewody Śląskiego z dnia 20 stycznia 2005 r. (WAG – 466, 914, 2334),
  - ujęcie wód podziemnych wg Dokumentacji hydrogeologicznej ujęcia wody podziemnej z utworów trzeciorzędowych w miejscowości Proboszczowice, sporządzonej w kwietniu 1965 r. (WAG – 294),
  - ujęcie wód podziemnych wg Dokumentacji hydrogeologicznej ujęcia wód podziemnych z utworów dolnego karbonu, w rejonie Toszka, na terenie Toszeckich Zakładów Piwowarsko-Słodowniczych, sporządzonej w listopadzie 1960 r. oraz wg Aneksu do dokumentacji hydrogeologicznej ujęcia wód podziemnych z utworów dolnego karbonu w kat. „B” w Rozlewni i Wytwórni Wód Gazowanych w Toszku, sporządzonego w styczniu 1990 r. (WAG – 40B, 175 B),
  - ujęcie wód podziemnych wraz z proponowaną strefą ochronną – terenem ochrony bezpośredniej i terenem ochrony pośredniej wg Dokumentacji hydrogeologicznej ustalającej aktualne zasoby wody podziemnej z utworów triasu dolnego na terenie Państwowego Gospodarstwa Rolnego SARNÓW, zatwierdzonej decyzją Wojewody

Katowickiego nr 17/90 z dnia 28 marca 1990 r. (WAG – 557) oraz Dokumentacji hydrogeologicznej w kategorii B ujęcia wód niższego poziomu piaskowca – otwór Sa-2 – dla PGR i lokalnego wodociągu w Sarnowie, gmina Toszek, zatwierdzonej decyzją Wojewody Katowickiego nr 22/91 z dnia 24 kwietnia 1991 r. (WAG – 166 B),

- ujęcie wód podziemnych wraz z proponowaną strefą ochronną – terenem ochrony bezpośredniej wg Dokumentacji hydrogeologicznej w kat „B” ujęcia wód podziemnych z utworów triasu /wapień muszlowy/ w miejscowości Pniów, sporządzonej w kwietniu 1972 r. (WAG – 513),
- ujęcie wód podziemnych wg Dokumentacji hydrogeologicznej zasobów wód podziemnych ujęcia z utworów dolnego karbonu w kat. „B” Ujęcie dla Chłodni Składowej w Toszku, sporządzonej w lipcu 1962 r. (WAG – 55 B),

f) obszarów ochronnych zbiorników wód śródlądowych:

Na terenie gminy Toszek ustanowiono obszar ochronny Głównego Zbiornika Wód Podziemnych nr 330 – Zbiornik Gliwice.

Na obszarze ochronnym ustanowiono zakazy, o których mowa w Rozporządzeniu Wojewody Śląskiego z dnia 25 września 2023 r. w sprawie ustanowienia obszaru ochronnego Głównego Zbiornika Wód Podziemnych nr 330 – Zbiornik Gliwice (Dziennik Urzędowy Województwa Śląskiego z 2023 r. poz. 7220),

g) terenów górniczych i obszarów górniczych wraz z filarami ochronnymi:

Na terenie gminy Toszek nie występują tereny i obszary górnicze.

Na terenie gminy Toszek nie ma ustanowionych filarów ochronnych,

h) udokumentowanych złóż kopalin, kompleksów podziemnego składowania dwutlenku węgla i podziemnych bezzbiornikowych magazynów substancji:

Na terenie gminy Toszek nie występują udokumentowane złoża kopalin, kompleksy podziemnego składowania dwutlenku węgla i podziemne bezzbiornikowe magazyny substancji,

i) obszarów uzdrowisk oraz obszarów ochrony uzdrowiskowej:

Na terenie gminy Toszek nie występują obszary uzdrowisk oraz obszary ochrony uzdrowiskowej,

j) zabytków objętych formami ochrony, o których mowa w ustawie z dnia 23 lipca 2003 r. o ochronie zabytków i opiece nad zabytkami (Dz. U. z 2022 r. poz. 840 oraz z 2023 r. poz. 951, 1688 i 1904), lub ujętych w wojewódzkiej lub gminnej ewidencji zabytków oraz dóbr kultury współczesnej:

Na terenie gminy Toszek zlokalizowane są zabytki nieruchome wpisane do rejestru zabytków województwa śląskiego.

Wykaz zabytków nieruchomych wpisanych do rejestru zabytków województwa śląskiego zawarto w załączniku nr 1 do uzasadnienia.

Na terenie gminy Toszek zlokalizowane są obiekty ujęte w gminnej ewidencji zabytków Gminy Toszek.

Wykaz obiektów ujętych w gminnej ewidencji zabytków Gminy Toszek zawarto w załączniku nr 2 do uzasadnienia.

Na terenie gminy Toszek zlokalizowane są stanowiska archeologiczne ujęte w gminnej ewidencji zabytków Gminy Toszek.

Wykaz stanowisk archeologicznych ujętych w gminnej ewidencji zabytków Gminy Toszek zawarto w załączniku nr 3 do uzasadnienia.

Na terenie gminy Toszek nie występują dobra kultury współczesnej,

k) obszarów pomników zagłady i ich stref ochronnych:

Na terenie gminy Toszek nie występują obszary pomników zagłady, a także strefy ochronne obszarów pomników zagłady,

l) terenów zamkniętych i ich stref ochronnych:

Na terenie gminy Toszek występują tereny zamknięte ustanowione decyzją Nr 14 Ministra Infrastruktury z dnia 18 września 2020 r. (Dz. Urz. MI z 2020 r. poz. 38 ze zm.) związane z liniami kolejowymi Nr 132 Bytom – Wrocław Główny, oraz Nr 152 Pyskowice – Lubliniec.

Dla terenów zamkniętych kolejowych nie ustanowiono stref ochronnych.

Na terenie gminy Toszek występuje także teren zamknięty resortu obrony narodowej, który został wyszczególniony pod poz. Nr 643 w załączniku do decyzji Nr 81/MON Ministra Obrony Narodowej z dnia 26 lipca 2024 r. w sprawie ustalenia terenów zamkniętych w resorcie obrony narodowej (Dz. Urz. Min. Obr. Nar. z 2024 r. poz. 115, 230; Dz. Urz. Min. Obr. Nar. z 2025 r. poz. 54, 139) – dz. 17/3 oraz 17/4 obr. Piszowice.

Dla terenu zamkniętego resortu obrony narodowej ustanowiono strefy ochronne, które ustalono protokołem prac Komisji w sprawie ustalenia strefy ochronnej terenu zamkniętego resortu obrony narodowej, zatwierdzonym przez Szefa Inspektoratu Wsparcia Sił Zbrojnych w dniu 23 kwietnia 2015 r. oraz Decyzją lokalizacyjną Komisji Planowania przy Radzie Ministrów nr 056/76 z dnia 17.07.1976 r.,

m) obszarów ograniczonego użytkowania:

Na terenie gminy Toszek nie występują obszary ograniczonego użytkowania,

n) obszarów wymagających przekształceń, rehabilitacji, rekultywacji lub remediacji:

Na terenie gminy Toszek nie występują obszary wymagające przekształceń, rehabilitacji, rekultywacji lub remediacji,

o) obszarów zdegradowanych i obszarów rewitalizacji:

Na terenie gminy Toszek nie występują obszary zdegradowane i obszary rewitalizacji,

p) obszarów cichych w aglomeracji oraz obszarach cichych poza aglomeracją:

Na terenie gminy Toszek nie zostały ustanowione, na podstawie art. 118b ustawy z dnia 27 kwietnia 2001 r. Prawo ochrony środowiska (tekst jednolity Dz. U. z 2024 r. poz. 54 ze zm.), obszary ciche w aglomeracji, ani obszary ciche poza aglomeracją,

q) gruntów rolnych stanowiących użytki rolne klas I–III oraz gruntów leśnych:

Grunty rolne na terenie gminy Toszek wg ewidencji gruntów i budynków stanowiące użytki rolne:

– klasy II zajmują powierzchnię 5,00 ha,

– klasy III zajmują powierzchnię 1 994,33 ha.

Łączna powierzchnia gruntów rolnych na terenie gminy Toszek wg ewidencji gruntów i budynków stanowiących użytki rolne klas I-III wynosi 1 999,33 ha.

Grunty rolne na terenie miasta Toszek wg ewidencji gruntów i budynków stanowiące użytki rolne:

– klasy II zajmują powierzchnię 14,40 ha,

– klasy III zajmują powierzchnię 142,80 ha.

Łączna powierzchnia gruntów rolnych na terenie miasta Toszek wg ewidencji gruntów i budynków stanowiących użytki rolne klas I-III wynosi 157,20 ha.

Grunty leśne na terenie gminy Toszek wg ewidencji gruntów i budynków zajmują powierzchnię 1 655,43 ha.

Grunty leśne na terenie miasta Toszek wg ewidencji gruntów i budynków zajmują powierzchnię 90,24 ha,

- r) zakładów o zwiększonym i dużym ryzyku wystąpienia poważnej awarii przemysłowej:

Na terenie gminy Toszek brak jest zakładów o zwiększonym i dużym ryzyku wystąpienia poważnej awarii przemysłowej,

- s) obszarów pasa nadbrzeżnego, w tym w szczególności pasa technicznego:

Na terenie gminy Toszek nie występują obszary pasa nadbrzeżnego, w tym pasa technicznego;

- 3) rozmieszczenia istniejących i planowanych obiektów infrastruktury społecznej, transportowej i technicznej wraz z obowiązującymi dla nich ograniczeniami w zagospodarowaniu:

W infrastrukturze wyróżnia się trzy podstawowe grupy: infrastrukturę społeczną (budynki użyteczności publicznej i dziedzictwo kulturowe), infrastrukturę transportową (w tym transport zbiorowy i indywidualny) oraz infrastrukturę techniczną (w tym zaopatrzenie w media, gospodarkę odpadami i komunikację).

Obiekty infrastruktury społecznej to miejsca i instytucje, które wspierają rozwój społeczności lokalnych oraz zaspokajają ich potrzeby w zakresie edukacji, zdrowia, kultury i innych usług społecznych.

Podstawę infrastruktury społecznej w gminie Toszek stanowi Centrum Kultury „Zamek w Toszku”, które jest głównym animatorem działalności kulturalnej i życia kulturalnego w gminie. Jego siedziba mieści się w największej atrakcji Toszka – XV-wiecznym zamku, który został zrekonstruowany w poł. XX w. i przystosowany do pełnienia m. in. funkcji kulturalnych. Instytucja posiada bardzo szeroki wachlarz atrakcji kulturalnych dla mieszkańców gminy w różnym wieku, ale także stara się przyciągać osoby spoza okolicy – w głównej mierze turystów chcących zwiedzić zamek i samo miasto. W murach zamku od wielu lat funkcjonuje biblioteka, w tym czytelnia dla dorosłych i dzieci.

Na terenie gminy Toszek funkcjonuje Niepubliczny Żłobek Pikabu, z którego operatorem Gmina Toszek podpisała umowę o dofinansowanie realizacji zadania publicznego w zakresie sprawowania opieki nad dziećmi w wieku do lat 3 w formie żłobka na nieruchomości położonej przy ul. Gliwickiej 26a w Toszku.

Jednym z kluczowych elementów infrastruktury społecznej jest szkolnictwo. Zadania z zakresu oświaty w gminie Toszek realizowane są przez szereg placówek edukacyjnych i wychowawczych, odpowiadając na potrzeby



mieszkańców w tym zakresie. Placówkami funkcjonującymi na terenie gminy są:

- Publiczne Przedszkole w Toszku,
- Szkoła Podstawowa w Kotulinie,
- Szkoła Podstawowa im. Królowej Jadwigi w Pniowie,
- Szkoła Podstawowa w Paczynie,
- Szkoła Podstawowa nr 2 im. Gustawa Morcinka w Toszku,
- Szkoła Podstawowa nr 1 im. Ireny Sendler w Toszku.

W gminie Toszek znajduje się także kompleks boisk rekreacyjno-sportowych „Orlik”, na który składają się boisko do piłki nożnej z nawierzchnią ze sztucznej trawy, oraz boisko wielofunkcyjne (koszykówka).

Na terenie gminy funkcjonuje pięć placówek systemu ochrony zdrowia:

- Samodzielny Publiczny Zakład Opieki Zdrowotnej Szpital Psychiatryczny w Toszku,
- Niepubliczny Zakład Opieki Zdrowotnej „PULS”,
- NZOZ Centrum Usług Medycznych AA „REMEDIUM” Awramienko sp.j.,
- Poradnia Podstawowej Opieki Zdrowotnej (POZ) w Kotulinie.
- Poradnia Podstawowej Opieki Zdrowotnej (POZ) w Paczynie.

Wsparcie w zakresie pomocy społecznej na terenie gminy Toszek spełniana jest za pomocą działalności Ośrodka Pomocy Społecznej i Punktu Pomocy Rodzinie.

Infrastrukturę transportową stanowią szlaki komunikacyjne – drogi krajowe Nr 94 (Zgorzelec – Legnica – Wrocław – Oława – Brzeg – Opole – Strzelce Opolskie – Toszek – Bytom – Będzin – Olkusz – Kraków), Nr 40 (Kędzierzyn-Koźle – Ujazd – Pyskowice), drogi wojewódzkie Nr 907 (Niewiesz – Toszek – Wielowieś – Wygoda), Nr 901 (Gliwice – Olesno) oraz drogi powiatowe i gminne.

Ponadto przez gminę Toszek przebiegają linie kolejowe Nr 132 Bytom – Wrocław Główny (na terenie gminy znajdują się stacje kolejowe Paczyna i Toszek oraz przystanki kolejowe Ligota Toszecka i Kotulin) oraz linia kolejowa Nr 152 Pyskowice – Lubliniec (stacje kolejowe Paczyna i Toszek Północ).

Gmina Toszek ma łatwy dojazd do autostrady A4, która przebiega tuż przy granicy gminy, a najbliższy zjazd znajduje się około 10 km od miasta Toszek.

Przez teren gminy Toszek przebiega gazociąg wysokiego ciśnienia relacji Kędzierzyn-Koźle – Tworóg – Kędzierzyn o parametrach DN1000 MOP 8,4 MPa rok budowy 2000, będący w zarządzie Operatora Gazociągów Przesyłowych GAZ-SYSTEM S.A. Oddział Świerklany, oraz gazociągi wysokiego ciśnienia relacji Tworóg – Pniów, Pniów – Szobiszowice oraz Zdieszowice – Tworzeń, będące w zarządzie Polskiej Spółki Gazownictwa Sp. z o.o. Oddział w Zabrze.

Dla gazociągów, o których mowa powyżej, obowiązują ograniczenia w zagospodarowaniu wynikające ze stref kontrolowanych ustalonych zgodnie z Rozporządzeniem Ministra Gospodarki z dnia 26 kwietnia 2013 r. w sprawie warunków jakim powinny odpowiadać sieci gazowe i ich usytuowanie (Dz. U. z 2013 r. poz. 640).

Przez teren gminy Toszek przebiega linia 220 kV relacji Blachownia – Łagisza. Dla linii tej obowiązuje pas technologiczny o szerokości 50 m (po 25 m od osi linii w obu kierunkach w rzucie poziomym).

Przez teren gminy Toszek przebiega także dwutorowa linia 400 kV relacji Rokitnica – Wielopole, Blachownia – Łagisza. Dla linii tej obowiązuje pas technologiczny o szerokości 60 m (po 30 m od osi linii w obu kierunkach w rzucie poziomym).

Na terenie gminy Toszek zgazyfikowane jest miasto Toszek oraz częściowo miejscowości Paczynka, Pisarzowice, Płużniczka, Pniów.

Na terenie gminy Toszek brak jest scentralizowanych systemów ciepłowniczych.

Potrzeby ciepłe odbiorców zaspakajane są przez energię ciepłą z kotłowni lokalnych oraz z indywidualnych źródeł energii.

Gmina Toszek cechuje się dobrym stanem sieci kanalizacyjnej i wodociągowej oraz odpowiednią liczbą przyłączy do tych sieci w stosunku do zasobu mieszkaniowego.

Na terenie gminy Toszek znajdują się cztery oczyszczalnie ścieków, w tym jedna, największa, w Toszku przy ulicy Boguszyckiej 1 oraz trzy niewielkie w innych miejscowościach. Wszystkie są oczyszczalniami biologicznymi. Z oczyszczalni ścieków korzysta niemal połowa mieszkańców gminy, w tym prawie wszyscy mieszkańcy Toszka.

Na terenie gminy Toszek funkcjonują 2 zbiorniki retencyjne – suchy i mokry – Nadleśnictwo Ciochowice.

Na terenie gminy Toszek znajduje się jeden Punkt Selektywnej Zbiórki Odpadów Komunalnych (PSZOK), który zlokalizowany jest w Toszku przy ulicy Boguszyckiej 1. Obiekt przyjmuje odpady komunalne, gromadzone selektywnie przez mieszkańców z terenu gminy Toszek,

4) rekomendacji i wniosków zawartych w audycie krajobrazowym oraz krajobrazów priorytetowych:

Uchwałą nr 1769/60/VI/2019 z dnia 8 sierpnia 2019 r. Zarząd Województwa Śląskiego przystąpił do sporządzenia audytu krajobrazowego województwa śląskiego.

Sejmik Województwa Śląskiego w dniu 23 czerwca 2025 r. podjął uchwałę nr VII/16/16/2025 w sprawie Audytu krajobrazowego województwa śląskiego.

Audyt krajobrazowy województwa śląskiego wszedł w życie 22 września 2025 r.

Z treści audytu krajobrazowego województwa śląskiego, o którym mowa powyżej, wynika, że na terenie gminy Toszek występują dwa krajobrazy priorytetowe.

Do krajobrazów priorytetowych zaliczono:

- a) Toszek – miejscowości z zachowanym układem historycznym, obejmujący założenie urbanistyczne miasta Toszek,
- b) Pławnowice – wiejski, z przewagą mozaikowo rozmieszczonych użytków rolnych tworzących małe pola w rejonie miejscowości Pławnowice, Paczynka, Taciszów, Bycina i dzielnicy Pyskowic – Dzierżno, z fragmentarycznie zachowanym łąkowym i dominującym mozaikowym układem pól uprawnych, fragmentami zadrzewień i zakrzewień śródpolnych.

W audycie krajobrazowym wskazano następujące rekomendacje i wnioski w zakresie krajobrazu priorytetowego Toszek:

Rekomendacje i wnioski przeciwdziałające zagrożeniom w zakresie ochrony i kształtowania środowiska abiotycznego

1. Przeciwdziałanie procesom erozji wodnej i ruchów masowych w obrębie stromych skarp doliny Potoku Toszeckiego.

2. Zachowanie naturalnego lub historyczno-kulturowego charakteru skarp doliny Potoku Toszeckiego z wychodniami utworów karbońskich.

Rekomendacje i wnioski przeciwdziałające zagrożeniom w zakresie ochrony i kształtowania ekosystemów, ich zespołów oraz struktury ekologicznej krajobrazu

3. Zachowanie ekosystemów łąk, turzycowisk, szuwarów, zadrzewień, w szczególności w obrębie korytarza ekologicznego doliny Potoku Toszeckiego.

4. Pozostawianie drzew obumierających i martwych, zwłaszcza starych drzew liściastych oraz dziuplastych, z wyjątkiem sytuacji stwarzających zagrożenie dla ludzi lub mienia.

Rekomendacje i wnioski przeciwdziałające zagrożeniom w zakresie osadnictwa, architektury, kompozycji, ładu przestrzennego oraz walorów estetycznych

5. Uwzględnienie w nowo sporządzanych aktach planowania przestrzennego, dokumentach strategicznych i programowych oraz w decyzjach administracyjnych potrzeby ochrony walorów przyrodniczych, kulturowych i fizjonomicznych, w tym opisanych w charakterystyce krajobrazu.

6. Koncentrowanie i uzupełnianie zabudowy w granicach krajobrazu priorytetowego, ograniczanie rozproszenia zabudowy poza jego granice.

7. Nierealizowanie nowej zabudowy w dolinie Potoku Toszeckiego, poza obszarami zabudowanymi i terenami wyznaczonymi do zabudowy w obowiązujących w dniu uchwalenia audytu planach zagospodarowania przestrzennego.

8. Uwzględnienie w nowo sporządzanych miejscowych planach zagospodarowania przestrzennego oraz decyzjach o warunkach zabudowy wymogu stosowania w obrębie miejscowości lub ich fragmentów, których charakter determinuje zachowana tradycyjna zabudowa, standardów architektoniczno-urbanistycznych oraz form zagospodarowania terenu nawiązujących do rozwiązań tradycyjnych, w tym m.in. w zakresie gabarytów, form i proporcji budynków, użytych materiałów, ogrodzeń i zieleni przydomowej.

9. Ochrona wzgórza zamkowego oraz zabytkowego układu urbanistycznego wraz z licznymi obiektami zabytkowymi, w tym kościołem i plebanią zlokalizowanymi przy zamku oraz licznymi budynkami mieszkalnymi południowej, północnej i wschodniej pierzei rynku, ratuszem, a na południe od rynku i zamku dworem i budynkiem mieszkalnym: 1) w ustaleniach i rekomendacjach w zakresie kształtowania i prowadzenia polityki przestrzennej w gminie dotyczących zasad ochrony dziedzictwa kulturowego i zabytków oraz dóbr kultury współczesnej w strategii rozwoju lokalnego lub strategiach ponadlokalnych, 2) w procesach planowania i zagospodarowania przestrzennego, 3) w ramach ochrony i konserwacji zabytkowych obiektów i układów urbanistycznych, 4) poprzez niewprowadzanie materiałów, rozwiązań i obiektów degradujących ich wyraz stylistyczny.

10. Wprowadzanie do gminnej ewidencji zabytków obiektów mających cechy zabytkowe, ze szczególnym uwzględnieniem obiektów architektury regionalnej, charakterystycznych dla obszaru toszecko-gliwickiego.

11. Przy określaniu parametrów nowej zabudowy mieszkaniowej uwzględnienie ochrony ekspozycji wzgórza zamkowego.

12. Zachowanie osi widokowych na zamek, kościół i ratusz, np. poprzez nieumieszczanie reklam.

13. Ochrona przedpola ekspozycji zamku obronnego w Toszku, poprzez niewprowadzanie zabudowy, w tym tymczasowej oraz przeciwdziałanie dalszemu zarastaniu terenów otwartych oraz pozostawienie terenu wolnego od zabudowy po wschodniej stronie wzgórza zamkowego oraz ulicy Marii Konopnickiej w części bez zabudowy jako ciągów widokowych na bryłę zamku.

14. Określenie maksymalnej wysokości zabudowy w sposób wykluczający dominację lub wyróżnienie nowej zabudowy na tle zabudowy istniejącej.

15. Utrzymanie wskaźników intensywności zabudowy oraz minimalnego udziału procentowego powierzchni biologicznie czynnej w odniesieniu do powierzchni działki budowlanej wynikających z miejscowych planów zagospodarowania przestrzennego obowiązujących na dzień wejścia w życie audytu.

16. W obrębie wyznaczonego na załączniku kartograficznym obszaru wyróżniającego się Lokalną Formą Architektoniczną utrzymanie zachowanego średniowiecznego układu urbanistycznego Toszka. W przypadku wprowadzania nowej lub modernizowania istniejącej zabudowy dopuszczone

budynki o funkcji mieszkalnej lub usługowej, nawiązujące stylistycznie do historycznej zabudowy: sytuowane kalenicowo względem pierzei, o wyrównanej linii zabudowy, o następujących cechach: 1) w obrębie Rynku: wysokość 2 kondygnacji, ale nie wyższa niż pozostałe budynki pod danej stronie, elewacje tynkowane w pastelowych, jasnych kolorach, dachy dwuspadowe bez facjatek, dopuszczalne wole oczka, w kolorach ceglasto-czerwonych, pokryte dachówką, skromny wystrój elewacji i detali architektonicznych oraz rozdzielania kondygnacji gzymsami, stolarka okienna o tradycyjnych wzorach, drewnianej i zespolonej, dwu i trójskrzydłowej oraz stolarka drzwiowa płycinowa, jedno- i dwuskrzydłowej z detalem stolarskim, lakierowana; 2) poza Rynkiem: wysokość 1-2 kondygnacji, elewacje tynkowane.

17. Nielokalizowanie antropogenicznych dominant krajobrazowych ze szczególnym uwzględnieniem obiektów wielkokubaturowych, wysokościowych lub wielkoobszarowych.

18. Zachowanie punktów, osi i ciągów widokowych oraz powiązanych z nimi cennych fizjonomicznie elementów ekspozycji biernej, w tym opisanych w charakterystyce krajobrazu i wskazanych na załączniku kartograficznym.

19. Dostosowanie sposobu kształtowania, zagospodarowania i wyposażania przestrzeni publicznych do historycznego charakteru ich otoczenia w obrębie wzgórza zamkowego oraz zabytkowego układu urbanistycznego.

20. Nieumieszczanie urządzeń reklamowych LED; nieumieszczanie tablic i urządzeń reklamowych na terenach niezabudowanych; ograniczenia wielkości tablic i urządzeń reklamowych oraz szyldów na terenach zabudowanych do 2 m<sup>2</sup>.

21. Przygotowanie, stosowanie i egzekwowanie lokalnego wzornika szyldów z preferowaniem materiałów naturalnych jak np. drewno; ujednolicenie kolorystyki, wielkości liter, itp.

22. Ochrona przed zaburzeniem struktury i funkcji miejsc kultu religijnego, miejsc pamięci i martyrologii.

23. Ochrona i propagowanie niematerialnego dziedzictwa kulturowego związanego z Drogą św. Jakuba i szlakami turystycznymi oraz legendami dotyczącymi historii zamku, w tym o złotej kaczce.

Rekomendacje i wnioski przeciwdziałające zagrożeniom w zakresie warunków akustycznych, sanitarnych, zapachowych i innych

24. Przeciwdziałanie powstawaniu niskiej emisji zanieczyszczeń powietrza.

W audycie krajobrazowym wskazano następujące rekomendacje i wnioski w zakresie krajobrazu priorytetowego Pławniowice:

Rekomendacje i wnioski przeciwdziałające zagrożeniom w zakresie ochrony i kształtowania środowiska abiotycznego

1. Planowanie i realizacja obiektów budowlanych w sposób uwzględniający naturalne ukształtowanie terenu.

Rekomendacje i wnioski przeciwdziałające zagrożeniom w zakresie ochrony i kształtowania ekosystemów, ich zespołów oraz struktury ekologicznej krajobrazu

2. Pozostawianie drzew obumierających i martwych, zwłaszcza starych drzew liściastych oraz dziuplastych, z wyjątkiem sytuacji stwarzających zagrożenie dla ludzi lub mienia.

3. Zwiększanie udziału starodrzewi w krajobrazie, w tym w ramach prowadzonej zrównoważonej gospodarki leśnej.

4. Ochrona i odtwarzanie zadrzewień i zakrzaczeń śródpolnych, nadwodnych i przydrożnych.

5. Ograniczanie barier migracyjnych dla flory i fauny metodami przyrodniczymi i technicznymi, właściwymi do istniejących uwarunkowań.

6. Zachowanie połączeń ekologicznych w krajobrazie, w tym wyłączenie z zabudowy korytarzy ekologicznych.

Rekomendacje i wnioski przeciwdziałające zagrożeniom w zakresie osadnictwa, architektury, kompozycji, ładu przestrzennego oraz walorów estetycznych

7. Uwzględnienie w nowo sporządzanych aktach planowania przestrzennego, dokumentach strategicznych i programowych oraz w decyzjach administracyjnych potrzeby ochrony walorów przyrodniczych, kulturowych i fizjonomicznych opisanych w charakterystyce krajobrazu.

8. Realizacja nowej zabudowy na terenach zainwestowanych i wyznaczonych do zabudowy w studiach uwarunkowań i kierunków zagospodarowania przestrzennego, miejscowych planach zagospodarowania przestrzennego oraz obszarze uzupełnień zabudowy w planach ogólnych.

9. Uwzględnienie w nowo sporządzanych miejscowych planach zagospodarowania przestrzennego oraz decyzjach o warunkach zabudowy stosowania w obrębie miejscowości lub ich fragmentów, których charakter determinuje zachowana tradycyjna zabudowa zagrodowa i wiejska, standardów architektoniczno-urbanistycznych oraz form zagospodarowania terenu nawiązujących do rozwiązań tradycyjnych, w tym m.in. w zakresie gabarytów, form i proporcji budynków i użytych materiałów.

10. Ochrona zespołów parkowo-pałacowego w Pławniowicach i Bycinie oraz cennych historycznie i kulturowo form inżynierii wodnej Kanału Gliwickiego, reliktów Kanału Kłodnickiego i Kłodnicy: 1) w ustaleniach i rekomendacjach w zakresie kształtowania i prowadzenia polityki przestrzennej w gminie dotyczących zasad ochrony dziedzictwa kulturowego i zabytków oraz dóbr kultury współczesnej w strategii rozwoju lokalnego lub strategiach ponadlokalnych, 2) w procesach planowania i zagospodarowania przestrzennego, 3) w ramach ochrony i konserwacji zabytkowych obiektów i układów, 4) poprzez niewprowadzanie materiałów, rozwiązań i obiektów degradujących ich wyraz stylistyczny.

11. Nielokalizowanie antropogenicznych dominant krajobrazowych, z wyjątkiem sytuacji, w której obiekty realizowane będą na terenach zainwestowanych i wyznaczonych do zabudowy w studium uwarunkowań i kierunków zagospodarowania przestrzennego, miejscowych planach zagospodarowania przestrzennego oraz strefach dopuszczających zabudowę w planie ogólnym.

12. Ochrona przedpoli ekspozycji pałacu w Pławniowicach oraz panoramy wsi Bycina, poprzez niewprowadzanie zabudowy, w tym tymczasowej, z wyjątkiem terenów wskazanych w studiach uwarunkowań i kierunków zagospodarowania przestrzennego, miejscowych planach zagospodarowania przestrzennego, obowiązujących na dzień uchwalenia Audytu oraz przeciwdziałanie zarastaniu terenów otwartych.

13. Dążenie do zachowania kompleksu mostów pokolejowych nad Dramą.

14. Zachowanie punktów i ciągów widokowych, w tym opisanych w charakterystyce krajobrazu i wskazanych na załączniku kartograficznym.

15. Nieumieszczanie reklam LED; nieumieszczanie reklam na terenach niezabudowanych; ograniczenia wielkości reklam i szyldów na terenach zabudowanych do 2 m<sup>2</sup>.

16. Ochrona i propagowanie niematerialnego dziedzictwa kulturowego regionu Gliwicko-Toszeckiego.

Rekomendacje i wnioski przeciwdziałające zagrożeniom w zakresie warunków akustycznych, sanitarnych, zapachowych i innych

17. Uporządkowanie gospodarki wodno-ściekowej, ze szczególnym uwzględnieniem budowy systemów oczyszczania ścieków.

18. Tworzenie stref buforowych wzdłuż brzegów cieków i zbiorników wodnych o szerokości co najmniej 5 m, poprzez odstąpienie od ich użytkowania i umożliwienie naturalnej sukcesji roślinności rodzimej, z wyłączeniem cennych siedlisk łąkowych wymagających ekstensywnego użytkowania.

19. Dążenie do rekultywacji terenów po zlikwidowanych składowiskach

odpadów.

20. Ograniczanie niskiej emisji poprzez promowanie bezemisyjnych lub niskoemisyjnych źródeł ciepła.

Rekomendacje i wnioski dotyczące obiektów i obszarów proponowanych do objęcia ochroną prawną

21. Uznanie za Pomnik Historii system hydrotechnicznego Kanału Gliwickiego.

- 5) opracowania ekofizjograficznego w zakresie wymagań, o których mowa w art. 72 ust. 1–3 ustawy z dnia 27 kwietnia 2001 r. – Prawo ochrony środowiska:

Określając ustalenia planu ogólnego zapewnia się warunki utrzymania równowagi przyrodniczej i racjonalną gospodarkę zasobami środowiska, w szczególności przez:

- a) ustalanie programów racjonalnego wykorzystania powierzchni ziemi, w tym na terenach eksploatacji złóż kopalin, i racjonalnego gospodarowania gruntami,
- b) uwzględnianie obszarów występowania złóż kopalin oraz obecnych i przyszłych potrzeb eksploatacji tych złóż,
- c) zapewnianie kompleksowego rozwiązania problemów zabudowy miast i wsi, ze szczególnym uwzględnieniem gospodarki wodnej, odprowadzania ścieków, gospodarki odpadami, systemów transportowych i komunikacji publicznej oraz urządzania i kształtowania terenów zieleni,
- d) uwzględnianie konieczności ochrony wód, gleby i ziemi przed zanieczyszczeniem w związku z prowadzeniem gospodarki rolnej,
- e) zapewnianie ochrony walorów krajobrazowych środowiska i warunków klimatycznych,
- f) uwzględnianie potrzeb w zakresie zapobiegania ruchom masowym ziemi i ich skutkom,
- g) uwzględnianie innych potrzeb w zakresie ochrony powietrza, wód, gleby, ziemi, ochrony przed hałasem, wibracjami i polami elektromagnetycznymi.

Ponadto przy przeznaczaniu terenów na poszczególne cele oraz przy określaniu zadań związanych z ich zagospodarowaniem w strukturze wykorzystania terenu, ustala się proporcje pozwalające na zachowanie lub przywrócenie równowagi przyrodniczej i prawidłowych warunków życia, a w odniesieniu do obszarów zdegradowanych w wyniku działalności człowieka, klęsk żywiołowych oraz ruchów masowych ziemi określa się zasady kształtowania zagospodarowania przestrzennego oraz sposób zagospodarowania tych obszarów;

- 6) zapotrzebowania na nową zabudowę mieszkaniową w gminie:

Zgodnie z art. 13d ust. 1 ustawy o planowaniu i zagospodarowaniu przestrzennym, strefy planistyczne, o których mowa w art. 13c ust. 2 pkt 1-3, tj. strefy wielofunkcyjne z zabudową mieszkaniową wielorodzinną, jednorodziną oraz zagrodową, wyznacza się w pierwszej kolejności na obszarach, dla których w obowiązujących miejscowych planach zagospodarowania przestrzennego określono przeznaczenie umożliwiające realizację funkcji mieszkaniowej, obszarach uzupełnienia zabudowy oraz obszarach z istniejącą zabudową o funkcji mieszkaniowej, z wyłączeniem luk w tej zabudowie, biorąc pod uwagę uwarunkowania, o których mowa w art. 13b. Dopiero w drugiej kolejności, w myśl przepisów, nowe tereny mieszkaniowe będzie można wyznaczyć tylko wtedy, gdy rezerwa terenów przeznaczonych pod zabudowę w planach miejscowych nie zaspokoi przewidywanych potrzeb w zakresie zabudowy mieszkaniowej. Przy określaniu powyższego parametru brane są pod uwagę zmiany demograficzne, zmieniające się standardy życia oraz możliwości zagospodarowania terenów wolnych od zabudowy,

a umożliwiającą realizację zabudowy mieszkaniowej.  
Zapotrzebowanie na nową zabudowę w gminie Toszek obliczono biorąc pod uwagę aktualne dane z Głównego Urzędu Statystycznego (GUS).

Lm	Liczba mieszkańców (os.)	9 219
$PUM_0$	Powierzchnia użytkowa wszystkich mieszkań w gminie (m <sup>2</sup> )	296 439
	Przeciętna powierzchnia użytkowa 1 mieszkania (m <sup>2</sup> )	90,3
$P_0$	Powierzchnia użytkowa mieszkań w gminie na jednego mieszkańca – 2024 r. (m <sup>2</sup> )	32,2
$P_{-10}$	Powierzchnia użytkowa mieszkań w gminie na jednego mieszkańca zgodna z danymi udostępnianymi przez statystykę publiczną, według stanu na 10 lat przed rokiem, z którego pochodzą najnowsze dane – 2014 r. (m <sup>2</sup> )	27,9
$P_{-20}$	Powierzchnia użytkowa mieszkań w gminie na jednego mieszkańca zgodna z danymi udostępnianymi przez statystykę publiczną, według stanu na 20 lat przed rokiem, z którego pochodzą najnowsze dane – 2004 r. (m <sup>2</sup> )	23,3
	Przeciętna liczba osób na 1 mieszkanie (os.)	2,81

Tabela 1 – Dane z Głównego Urzędu Statystycznego (GUS) na dzień 31 grudnia 2024 r. dla gminy Toszek

Zapotrzebowanie na nową zabudowę mieszkaniową oblicza się zgodnie ze wzorem zawartym w §3 ust. 2 Rozporządzenia Ministra Rozwoju i Technologii z dnia 8 grudnia 2023 r. w sprawie projektu planu ogólnego gminy, dokumentowania prac planistycznych w zakresie tego planu oraz wydawania z niego wypisów i wyrysów (Dz. U. z 2023 r. poz. 2758):

$$ZAP = M_{20} - \frac{PUM_0}{P_{20}}$$

gdzie:

$ZAP$  – oznacza zapotrzebowanie na nową zabudowę mieszkaniową,

$M_{20}$  – oznacza prognozowaną liczbę mieszkańców gminy w oparciu o dane udostępniane przez statystykę publiczną, powiększoną o 5%,

$PUM_0$  – oznacza łączną powierzchnię użytkową mieszkań w gminie zgodną z najnowszymi danymi,

$P_{20}$  – oznacza prognozowaną powierzchnię użytkową mieszkań w gminie na jednego mieszkańca.

Aktualnie liczba mieszkańców gminy Toszek według danych Głównego Urzędu Statystycznego (GUS) na dzień 31 grudnia 2024 r. wynosiła 9 219 mieszkańców.

Ze względu na fakt, że dane uwzględnione w analizie dotyczą liczby mieszkańców gminy Toszek w 2024 r., do obliczeń przyjmuję się prognozowaną liczbę mieszkańców na rok 2044 r.

Według danych zawartych w „Prognozie ludności na lata 2023-2060” liczba mieszkańców gminy Toszek na 2044 r. ma wynieść 7 988 mieszkańców. Opracowanie to zostało opublikowane przez Główny Urząd Statystyczny na stronie internetowej [www.stat.gov.pl](http://www.stat.gov.pl) w 2023 r., zawiera ono m. in. prognozowane dane dla poszczególnych gmin. Dokument ten opiera się na analizach i założeniach dotyczących przewidywanych trendów zmian w przebiegu procesów demograficznych – dzietności, umieralności oraz ruchów migracyjnych zarówno wewnętrznych jak i zagranicznych.

Zgodnie ze wzorem zawartym w Rozporządzeniu prognozowana liczba

mieszkańców na 2044 r. powiększona o 5% wyniesie 8 387 mieszkańców. W celu wyliczenia zapotrzebowania na nową zabudowę, konieczne jest obliczenie prognozowanej powierzchni użytkowej mieszkań w gminie na jednego mieszkańca, którą to oblicza się zgodnie ze wzorami zawartymi w §3 ust. 3 Rozporządzenia Ministra Rozwoju i Technologii z dnia 8 grudnia 2023 r. w sprawie projektu planu ogólnego gminy, dokumentowania prac planistycznych w zakresie tego planu oraz wydawania z niego wypisów i wrysów (Dz. U. 2023 poz. 2758):

$$P_{20} = 3P_0 - 2P_{-10}$$

$$P_{20} = 2P_0 - P_{-20}$$

gdzie:

$P_{20}$  – oznacza prognozowaną powierzchnię użytkową mieszkań w gminie na jednego mieszkańca,

$P_0$  – oznacza powierzchnię użytkową mieszkań w gminie na jednego mieszkańca zgodną z najnowszymi danymi,

$P_{-10}$  – oznacza powierzchnię użytkową mieszkań w gminie na jednego mieszkańca zgodną z danymi udostępnianymi przez statystykę publiczną, według stanu na 10 lat przed rokiem, z którego pochodzą najnowsze dane,

$P_{-20}$  – oznacza powierzchnię użytkową mieszkań w gminie na jednego mieszkańca zgodną z danymi udostępnianymi przez statystykę publiczną, według stanu na 20 lat przed rokiem, z którego pochodzą najnowsze dane.

$$P_{20} = 3P_0 - 2P_{-10}$$

$$P_{20} = 3 \times 32,2 - 2 \times 27,9 = 96,6 - 55,8 = 40,8$$

$$P_{20} = 40,8$$

$$P_{20} = 2P_0 - P_{-20}$$

$$P_{20} = 2 \times 32,2 - 23,3 = 64,4 - 23,3 = 41,1$$

$$P_{20} = 41,1$$

Wyliczenie zapotrzebowania na nową zabudowę mieszkaniową:

$$ZAP = M_{20} - \frac{PUM_0}{P_{20}}$$

$$ZAP = 8\,387,4 - \frac{296\,439}{41,1} = 8\,387,4 - 7\,212,63 = 1\,174,77$$

$$ZAP = 1\,174,77$$

Zapotrzebowanie na nową zabudowę mieszkaniową w gminie Toszek powinno zaspokoić potrzeby mieszkaniowe dla:

1 175 nowych mieszkańców.

Zgodnie z art. 13d ust. 2 ustawy o planowaniu i zagospodarowaniu przestrzennym – w strefach planistycznych, o których mowa w art. 13c ust. 2 pkt 1-3, suma chłonności terenów niezabudowanych w tych strefach w całej gminie, w tym luk w istniejącej zabudowie, nie może być mniejsza niż 70 %



oraz większa niż 130 % wartości zapotrzebowania na nową zabudowę mieszkaniową w gminie.

130% wartości zapotrzebowania na nową zabudowę mieszkaniową w gminie Toszek wynosi:

1 527 nowych mieszkańców.

Chłonności terenów niezabudowanych, w tym luk w istniejącej zabudowie dla gminy Toszek

Suma chłonności terenów niezabudowanych, o których mowa w art. 13d ust. 2, w tych strefach w całej gminie, w tym luk w istniejącej zabudowanie, nie może być mniejsza niż 70% oraz większa niż 130% wartości zapotrzebowania na nową zabudowę mieszkaniową w gminie.

W celu obliczenia chłonności terenów niezabudowanych w pierwszej kolejności dokonano identyfikacji wszystkich terenów zainwestowanych w gminie.

Wykorzystano do tego wybrane rodzaje użytków gruntowych z Ewidencji Gruntów i Budynków oraz dane z Bazy Danych Obiektów Topograficznych (BDOT10k).

W przypadku BDOT10k wyselekcjonowano dane dotyczące zabudowy jednorodzinnej oraz pozostałej zabudowy, natomiast z EGiB wyodrębniono użytki gruntowe związane z terenami mieszkaniowymi (B), zabudowy innej (Bi), rekreacyjno-wypoczynkowymi (Bz), grunty rolne zabudowane (Br), zurbanizowane tereny niezabudowane lub w trakcie zabudowy (Bp).

Zestawienie tych danych pozwoliło zidentyfikować tereny faktycznie zainwestowane, których powierzchnia na terenie gminy Toszek wynosi 567,8 ha.

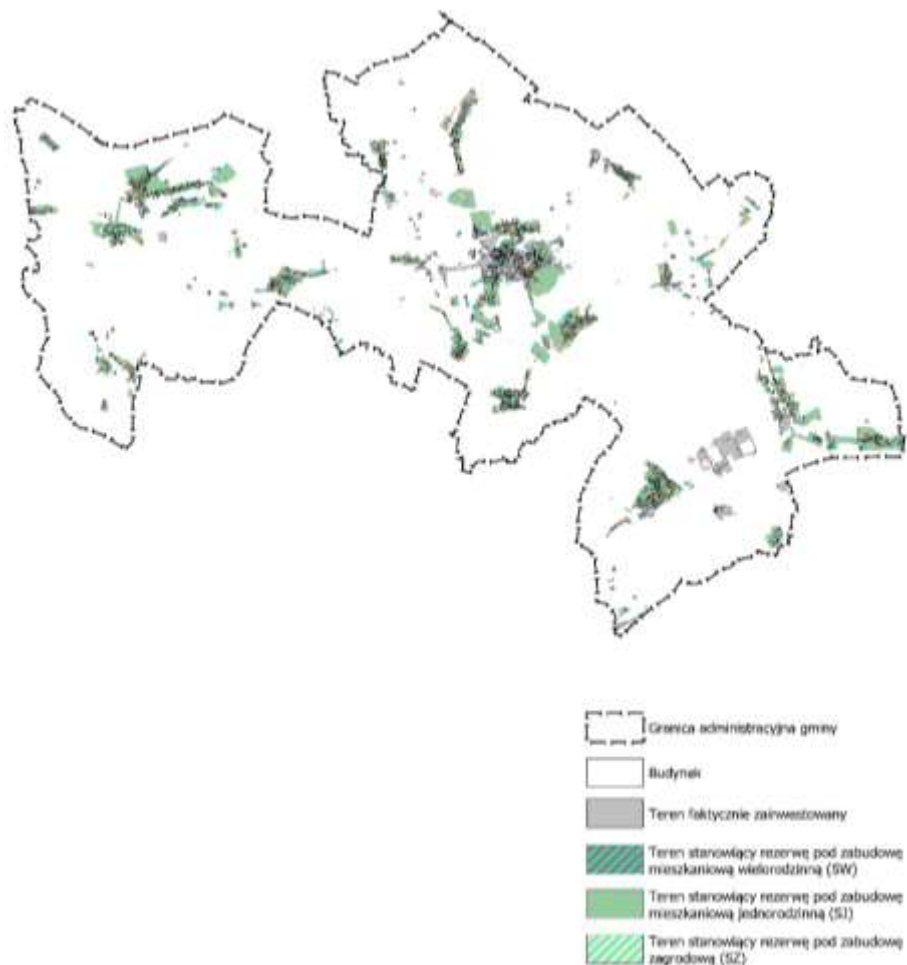


Mapa 1 – Tereny rozmieszczenia stref planistycznych SW, SJ i SZ w granicach administracyjnych gminy Toszek

Otrzymane dane zestawiono z terenami niezabudowanymi w strefach, o których mowa w art. 13c ust. 2 pkt 1–3 ustawy.

Pozwoliło to zidentyfikować powierzchnię terenów stanowiących rezerwę pod zabudowę mieszkaniową (niezainwestowanych), która dla gminy Toszek daje łączną powierzchnię 533,75 ha.

Rodzaj zabudowy	Strefa w planie ogólnym	Łączna powierzchnia w gminie
mieszkaniowa wielorodzinna	SW	6,86 ha
mieszkaniowa jednorodzinna	SJ	506,29 ha
zagrodowa	SZ	20,60 ha
	SUMA:	533,75 ha



Mapa 2 – Tereny stanowiące rezerwę pod zabudowę mieszkaniową w granicach administracyjnych gminy Toszek

$$Ch = \frac{I \times Pn \times W_{kor} \times W_{prog}}{P_{20}}$$

gdzie:

$Ch$  – oznacza chłonność terenów niezabudowanych, w tym luk w istniejącej zabudowie w strefie planistycznej,

$Pn$  – oznacza powierzchnię terenów niezabudowanych w strefie planistycznej, wyrażoną w hektarach,

$I$  – oznacza przyjętą intensywność zabudowy dla poszczególnych stref planistycznych,

$W_{kor}$  – oznacza wskaźnik terenów niezabudowanych przeznaczonych pod komunikację (przyjęto średni udział procentowy terenów komunikacji na poziomie 20%),

$W_{prog}$  – oznacza wskaźnik prognozowanych proporcji między funkcją mieszkaniową a innymi funkcjami (rozumiany jako udział zabudowy mieszkaniowej w ramach strefy wielofunkcyjnej), w strefie SW udział zabudowy mieszkaniowej to 0,7, w strefie SJ udział zabudowy mieszkaniowej to 0,7, natomiast w strefie SZ udział zabudowy mieszkaniowej to 0,5.

W celu obliczenia sumy chłonności terenów niezainwestowanych konieczne było wyliczenie intensywności zabudowy.

W tym celu dokonano analizy obszarów już zabudowanych z podziałem na zabudowę mieszkaniową wielorodzinną, jednorodzinną i zagrodową. Analiza ta polegała na wyliczeniu intensywności zabudowy na poszczególnych działkach, a następnie wyliczono medianę tych wartości, w celu uzyskania wartości środkowej intensywności w poszczególnych strefach oraz ograniczenia wpływu wartości skrajnych na ten wskaźnik.

Symbol	Intensywność zabudowy (I)	Powierzchnia terenu niezabudowanego w m <sup>2</sup> (Pn)	Wskaźnik korygujący (Wkor)	Wskaźnik prognozowanej proporcji (Wprog)
SW	0,56	68 600	0,8	0,7
SJ	0,22	4 513 000	0,8	0,7
SZ	0,11	206 000	0,8	0,5

Symbol	Chłonność terenów niezabudowanych w m <sup>2</sup>	Prognozowana powierzchnię użytkową mieszkań na jednego mieszkańca w m <sup>2</sup> (P <sub>20</sub> )	Chłonność terenów niezabudowanych w osobach
SW	21 128,80	41,1	514,08
SJ	623 749,28	41,1	15 176,38
SZ	9 888,00	41,1	240,58
		SUMA	15 931,05

$$Ch = 15\,931,05$$

W związku z powyższym można wnioskować, że chłonność terenów niezabudowanych w gminie Toszek wynosi 15 931 osób.

Procent chłonności w stosunku do zapotrzebowania wynosi 1 355,83%.

W związku z powyższym w planie ogólnym gminy Toszek nie wyznaczono nowych terenów przeznaczonych pod zabudowę mieszkaniową, natomiast uwzględniono obszary, dla których w obowiązujących miejscowych planach zagospodarowania przestrzennego określono przeznaczenie umożliwiające realizację funkcji mieszkaniowej, obszary uzupełnienia zabudowy oraz obszary z istniejącą zabudową o funkcji mieszkaniowej, z wyłączeniem luk w tej zabudowie.

Jeśli chodzi o kwestie sposobu uwzględnienia uwarunkowań rozwoju przestrzennego gminy, o których mowa w art. 13b ustawy o planowaniu i zagospodarowaniu przestrzennym, to w zakresie:

- 1) ustaleń planu zagospodarowania przestrzennego województwa – w planie ogólnym uwzględniono ustalenia planu poprzez wyznaczenie jak najbardziej dopasowanych stref planistycznych z określonymi profilami podstawowymi oraz profilami dodatkowymi, w tym przede wszystkim poprzez utrzymanie ustaleń obowiązujących miejscowych planów zagospodarowania przestrzennego. Poziom szczegółowości planu zagospodarowania przestrzennego województwa nie odpowiada szczegółowości planu ogólnego gminy;
- 2) znajdujących się na obszarze gminy:
  - a) form ochrony przyrody oraz ich otulin – w planie ogólnym uwzględniono

formy ochrony przyrody poprzez ustalenie jak najbardziej dopasowanych stref planistycznych (stref otwartych SO) z określonymi profilami podstawowymi oraz profilami dodatkowymi (oprócz obszaru chronionego krajobrazu „Lasy Stobrawsko-Turawskie”),

- b) obszarów szczególnego zagrożenia powodzią – w planie ogólnym uwzględniono wskazane obszary poprzez ustalenie jak najbardziej dopasowanej strefy planistycznej (strefy otwartej SO) z określonym profilem podstawowym oraz profilem dodatkowym,
- c) obszarów gruntów zmeliorowanych – w planie ogólnym uwzględniono wskazane obszary poprzez ustalenie jak najbardziej dopasowanych stref planistycznych (głównie stref otwartych SO) z określonymi profilami podstawowymi oraz profilami dodatkowymi, w tym przede wszystkim poprzez utrzymanie ustaleń obowiązujących miejscowych planów zagospodarowania przestrzennego oraz uwzględnienie faktycznego zainwestowania,
- d) terenów zagrożonych ruchami masowymi ziemi oraz terenów, na których występują te ruchy – w planie ogólnym uwzględniono wskazane tereny poprzez ustalenie jak najbardziej dopasowanych stref planistycznych (głównie stref otwartych SO) z określonymi profilami podstawowymi oraz profilami dodatkowymi, w tym przede wszystkim poprzez utrzymanie ustaleń obowiązujących miejscowych planów zagospodarowania przestrzennego oraz uwzględnienie faktycznego zainwestowania,
- e) obszarów ochronnych zbiorników wód śródlądowych – w planie ogólnym uwzględniono obszar ochronny Głównego Zbiornika Wód Podziemnych nr 330 – Zbiornik Gliwice poprzez ustalenie jak najbardziej dopasowanych stref planistycznych (głównie stref otwartych SO) z określonymi profilami podstawowymi oraz profilami dodatkowymi, w tym przede wszystkim poprzez utrzymanie ustaleń obowiązujących miejscowych planów zagospodarowania przestrzennego oraz uwzględnienie faktycznego zainwestowania,
- f) zabytków objętych formami ochrony, o których mowa w ustawie z dnia 23 lipca 2003 r. o ochronie zabytków i opiece nad zabytkami (Dz. U. z 2022 r. poz. 840 oraz z 2023 r. poz. 951, 1688 i 1904), lub ujętych w wojewódzkiej lub gminnej ewidencji zabytków oraz dóbr kultury współczesnej – w planie ogólnym uwzględniono wskazane zabytki objęte formami ochrony, o których mowa w wyżej wymienionej ustawie, poprzez ustalenie jak najbardziej dopasowanych stref planistycznych z określonymi profilami podstawowymi oraz profilami dodatkowymi, w tym przede wszystkim poprzez utrzymanie ustaleń obowiązujących miejscowych planów zagospodarowania przestrzennego oraz uwzględnienie faktycznego zainwestowania. Z uwagi na ustawowy zakres planu ogólnego zasady zagospodarowania dotyczące wskazanych zabytków mogą zostać określone na etapie zmian obowiązujących miejscowych planów zagospodarowania przestrzennego bądź sporządzania nowych miejscowych planów zagospodarowania przestrzennego,
- g) terenów zamkniętych i ich stref ochronnych – w planie ogólnym uwzględniono wskazane tereny poprzez ustalenie jak najbardziej dopasowanych stref planistycznych z określonymi profilami podstawowymi oraz profilami dodatkowymi.

Dla terenów zamkniętych ustanowionych decyzją Nr 14 Ministra Infrastruktury z dnia 18 września 2020 r. (Dz. Urz. Mł z 2020 r. poz. 38 ze zm.), związanymi z liniami kolejowymi Nr 132 Bytom – Wrocław Główny, oraz Nr 152 Pyskowice – Lubliniec, wyznaczono strefy komunikacyjne SK. Teren zamknięty resortu obrony narodowej, który został wyszczególniony pod poz. Nr 643 w załączniku do decyzji Nr 81/MON Ministra Obrony Narodowej z dnia 26 lipca 2024 r. w sprawie ustalenia terenów zamkniętych w resorcie obrony narodowej (Dz. Urz. Min. Obr. Nar. z 2024 r. poz. 115,

230; Dz. Urz. Min. Obr. Nar. z 2025 r. poz. 54, 139) – dz. 17/3 oraz 17/4 obr. Pisarzowice, nie jest objęty planem ogólnym gminy – zgodnie z art. 13a ust. 1 ustawy o planowaniu i zagospodarowaniu przestrzennym.

Dla strefy ochronnej terenu zamkniętego resortu obrony narodowej – pas przyległy, która jest wyłączona z zainwestowania, wyznaczono strefę otwartą SO oraz w niewielkim zakresie strefę komunikacyjną SK. Strefa komunikacyjna SK pokrywa się z terenem zamkniętym, przez który przebiega linia kolejowa. Dla strefy otwartej SO i strefy komunikacyjnej SK nie określono profili dodatkowych.

Dla strefy ochronnej terenu zamkniętego resortu obrony narodowej – pas ograniczonego budownictwa wysokościowego i przemysłowego, w której obowiązują ograniczenia w inwestowaniu (nie zezwala się na organizowanie ośrodków wczasowych, obozowisk itp., dla turystów zagranicznych), wyznaczono strefę otwartą SO oraz w niewielkim zakresie strefę komunikacyjną SK. Strefa komunikacyjna SK pokrywa się z terenem zamkniętym, przez który przebiega linia kolejowa. Dla strefy otwartej SO i strefy komunikacyjnej SK nie określono profili dodatkowych.

Dla strefy ochronnej terenu zamkniętego resortu obrony narodowej – strefa zagrożenia A 1 kPa, w której obowiązuje zakaz wznoszenia obiektów użyteczności publicznej, w których gromadzi się duża liczba ludzi, wyznaczono strefy wielofunkcyjne z zabudową mieszkaniową jednorodzinną SJ, strefy gospodarcze SP, strefę infrastrukturalną SI, strefy otwarte SO oraz strefy komunikacyjne SK.

Wyznaczenie stref wielofunkcyjnych z zabudową mieszkaniową jednorodzinną SJ wynika z utrzymania ustaleń obowiązujących miejscowych planów zagospodarowania przestrzennego oraz uwzględnienia faktycznego zainwestowania.

W nowych miejscowych planach zagospodarowania przestrzennego, sporządzanych na podstawie planu ogólnego, w granicach stref wielofunkcyjnych z zabudową mieszkaniową jednorodzinną SJ uwzględniony zostanie zakaz wznoszenia obiektów użyteczności publicznej, w których gromadzi się duża liczba ludzi.

W wyznaczonych strefach gospodarczych SP nie określono w profilach dodatkowych terenu usług, co powoduje, że w nowych miejscowych planach zagospodarowania przestrzennego, sporządzanych na podstawie planu ogólnego, w granicach stref gospodarczych SP nie będzie możliwości dopuszczenia lokalizowania obiektów użyteczności publicznej, w których gromadzi się duża liczba ludzi.

W wyznaczonej strefie infrastrukturalnej SI nie określono w profilu dodatkowym terenu usług, co powoduje, że w nowych miejscowych planach zagospodarowania przestrzennego, sporządzanych na podstawie planu ogólnego, w granicach strefy infrastrukturalnej SI nie będzie możliwości dopuszczenia lokalizowania obiektów użyteczności publicznej, w których gromadzi się duża liczba ludzi.

Dla stref otwartych SO i stref komunikacyjnych SK nie określono profili dodatkowych.

W tych strefach planistycznych nie będzie możliwości dopuszczenia lokalizowania obiektów użyteczności publicznej, w których gromadzi się duża liczba ludzi.

Dla strefy ochronnej terenu zamkniętego resortu obrony narodowej – strefa zagrożenia B 3 kPa, w której obowiązuje zakaz wznoszenia obiektów użyteczności publicznej, w których gromadzi się duża liczba ludzi, zakaz wznoszenia zabudowy zwartej oraz budowy dróg o dużym natężeniu ruchu i autostrad, wyznaczono strefy otwarte SO oraz strefy komunikacyjne SK.

Dla stref otwartych SO nie określono profili dodatkowych.

Dla jednej ze stref komunikacyjnych SK (istniejąca droga krajowa nr 94) określono profil dodatkowy – teren drogi zbiorczej.

W tych strefach planistycznych nie będzie możliwości dopuszczenia lokalizowania obiektów użyteczności publicznej, w których gromadzi się duża liczba ludzi, oraz zabudowy zwartej.

Strefy komunikacyjne SK pokrywają się z terenem zamkniętym, przez który przebiega linia kolejowa, oraz z przebiegiem istniejącej drogi krajowej nr 94.

Dla strefy ochronnej terenu zamkniętego resortu obrony narodowej – strefa zagrożenia C 5 kPa, w której obowiązuje zakaz wznoszenia obiektów użyteczności publicznej, w których gromadzi się duża liczba ludzi, zakaz wznoszenia zabudowy zwartej i rozproszonej oraz budowy dróg o dużym natężeniu ruchu i autostrad, wyznaczono strefy otwarte SO oraz strefę komunikacyjną SK.

Dla stref otwartych SO nie określono profili dodatkowych.

Dla strefy komunikacyjnej SK (istniejąca droga krajowa nr 94) określono profil dodatkowy – teren drogi zbiorczej.

W tych strefach planistycznych nie będzie możliwości dopuszczenia lokalizowania obiektów użyteczności publicznej, w których gromadzi się duża liczba ludzi, oraz zabudowy zwartej i rozproszonej.

Strefa komunikacyjna SK pokrywa się z przebiegiem istniejącej drogi krajowej nr 94,

- h) gruntów rolnych stanowiących użytki rolne klas I–III oraz gruntów leśnych – w planie ogólnym uwzględniono ochronę występujących użytków rolnych i gruntów leśnych poprzez zaliczenie ich w przeważającej części do stref otwartych SO. W stosunku do pozostałym użytków rolnych i leśnych utrzymano ustalenia obowiązujących miejscowych planów zagospodarowania przestrzennego bądź włączono je do stref planistycznych związanych z zabudową w ramach wyznaczonych obszarów uzupełnienia zabudowy,
- 4) rozmieszczenia istniejących i planowanych obiektów infrastruktury społecznej, transportowej i technicznej wraz z obowiązującymi dla nich ograniczeniami w zagospodarowaniu – w planie ogólnym uwzględniono istniejące i planowane obiekty infrastruktury społecznej poprzez wskazanie jak najbardziej dopasowanych stref planistycznych z ustalonymi w planie ogólnym profilami podstawowymi oraz profilami dodatkowymi, w tym przede wszystkim poprzez utrzymanie ustaleń obowiązujących miejscowych planów zagospodarowania przestrzennego.

W planie ogólnym uwzględniono także układ komunikacyjny gminy tj. układ podstawowy tworzący główny szkielet komunikacyjny gminy poprzez wskazanie stref komunikacyjnych. Tereny komunikacji zostały dopuszczone jako profil podstawowy w każdej strefie planistycznej. Z tego też powodu pozostałe elementy infrastruktury komunikacyjnej mieszczą się w profilach funkcjonalnych każdej z ustalonych stref planistycznych.

Dla istniejącej infrastruktury technicznej ustalono kilka stref infrastrukturalnych. Ponadto infrastruktura techniczna dopuszczona została jako profil podstawowy w każdej strefie planistycznej, dlatego można stwierdzić, że potrzeby w tym zakresie zostały odpowiednio zabezpieczone poprzez ustalenia planu ogólnego. W części graficznej uzasadnienia do planu ogólnego przedstawiono przebieg dwutorowej linii 400 kV relacji Rokitnica –Wielopole, Blachownia – Łagisza oraz przebieg linii 220 kV relacji Blachownia – Łagisza. W pasach technologicznych tych linii o szerokości odpowiednio 60 m (po 30 m od osi linii w obu kierunkach w rzucie poziomym) oraz 50 m (po 25 m od osi linii w obu kierunkach w rzucie poziomym) obowiązują ograniczenia w zagospodarowaniu.

W części graficznej uzasadnienia do planu ogólnego przedstawiono także przebiegi gazociągów wysokiego ciśnienia. W strefach kontrolowanych tych

gazociągów obowiązują ograniczenia w zagospodarowaniu wynikające z Rozporządzenia Ministra Gospodarki z dnia 26 kwietnia 2013 r. w sprawie warunków jakim powinny odpowiadać sieci gazowe i ich usytuowanie (Dz. U. z 2013 r. poz. 640);

- 5) rekomendacji i wniosków zawartych w audycie krajobrazowym oraz krajobrazów priorytetowych – w planie ogólnym uwzględniono rekomendacje i wnioski zawarte w audycie krajobrazowym oraz krajobrazy priorytetowe poprzez ustalenie jak najbardziej dopasowanych stref planistycznych z określonymi profilami podstawowymi oraz profilami dodatkowymi, w tym przede wszystkim poprzez utrzymanie ustaleń obowiązujących miejscowych planów zagospodarowania przestrzennego, uwzględnienie wyznaczonych obszarów uzupełnienia zabudowy oraz faktycznego zainwestowania.  
Dla wyznaczonych stref planistycznych, w zakresie wynikającym z ustawy o planowaniu i zagospodarowaniu przestrzennym, ustalono także maksymalne nadziemne intensywności zabudowy, maksymalne wysokości zabudowy, maksymalne udziały powierzchni zabudowy oraz minimalne udziały powierzchni biologicznie czynnej.  
Poziom szczegółowości rekomendacji i wniosków zawartych w audycie krajobrazowym nie odpowiada szczegółowości planu ogólnego gminy.  
Pełne uwzględnienie rekomendacji i wniosków zawartych w audycie krajobrazowym nastąpi w nowych miejscowych planach zagospodarowania przestrzennego, sporządzanych na podstawie planu ogólnego;
- 6) opracowania ekofizjograficznego w zakresie wymagań, o których mowa w art. 72 ust. 1–3 ustawy z dnia 27 kwietnia 2001 r. – Prawo ochrony środowiska – w planie ogólnym uwzględniono warunki utrzymania równowagi przyrodniczej i racjonalnej gospodarki zasobami środowiska oraz zapewniono proporcje pozwalające na zachowanie lub przywrócenie równowagi przyrodniczej i prawidłowych warunków życia poprzez wskazanie najbardziej dopasowanej do stanu istniejącego strefy planistycznej z obowiązującym profilem podstawowym wraz z dookreśleniem profilu dodatkowego, w tym przede wszystkim poprzez utrzymanie ustaleń obowiązujących miejscowych planów zagospodarowania przestrzennego oraz uwzględnienie faktycznego zainwestowania, przy jednoczesnym oszczędnym i wynikającym z potrzeb przeznaczaniu nowych terenów pod urbanizację. W odniesieniu do obszarów zdegradowanych w wyniku działalności człowieka, klęsk żywiołowych oraz ruchów masowych ziemi wskazano przede wszystkim strefy otwarte;
- 7) zapotrzebowania na nową zabudowę mieszkaniową w gminie – wyznaczając strefy planistyczne, o których mowa w art. 13c ust. 2 pkt 1, 2 i 3 ustawy o planowaniu i zagospodarowaniu przestrzennej, uwzględniono obszary, dla których w obowiązujących miejscowych planach zagospodarowania przestrzennego określono przeznaczenie umożliwiające realizację funkcji mieszkaniowej, obszary uzupełnienia zabudowy oraz obszary z istniejącą zabudową o funkcji mieszkaniowej, z wyłączeniem luk w tej zabudowie. Na obszarach tych suma chłonności terenów niezabudowanych jest większa niż 130 % wartości zapotrzebowania na nową zabudowę mieszkaniową w gminie. Strefy planistyczne, o których mowa w art. 13c ust. 2 pkt 1, 2 i 3, wyznaczono wyłącznie na tych obszarach i nie wyznaczono ich na pozostałych obszarach gminy Toszek.

## **2. Część graficzna uzasadnienia planu ogólnego**

- 2.1. Prezentacja graficzna danych przestrzennych tworzonych dla planu ogólnego, granic działek ewidencyjnych pochodzących z bazy danych, o której mowa w art. 4 ust. 1a pkt 2 ustawy z dnia 17 maja 1989 r. – Prawo geodezyjne



i kartograficzne oraz uwarunkowań, o których mowa w art. 13b pkt 3 i 4 ustawy o planowaniu i zagospodarowaniu przestrzennym

## Załącznik Nr 1 do uzasadnienia

### Zabytki nieruchome wpisane do rejestru zabytków województwa śląskiego

Lp.	Miejscowość	Adres	Przedmiot ochrony	Wpis do rejestru (organ, data, nr decyzji)	Nr rejestru, województwo	Aktualny nr rejestru (w województwie śląskim)
1	Pniów		pałac barokowy	WKZ, dn. 07.03.1960, KI.III-Z-284/60	291/60, katowickie	
2	Kotliszowice		budynek dworski	WKZ, dn. 10.03.1960, KI.III-Z-308/60	305/60, katowickie	
3	Toszek	ul. Rynek 22	budynek mieszkalny	WKZ, dn. 10.03.1960, KI.III-Z-333/60	330/60, katowickie	
4	Toszek	ul. Rynek 4	budynek mieszkalny	WKZ, dn. 10.03.1960, KI.III-Z-338/60	335/60, katowickie	
5	Toszek	ul. Strzelecka 21	dom byłego Bractwa Strzeleckiego, obecnie budynek mieszkalny	WKZ, dn. 10.03.1960, KI.III-Z-339/60	336/60, katowickie	
6	Toszek	ul. Strzelecka 23	dwór dolny obecnie budynek mieszkalny	WKZ, dn. 10.03.1960, KI.III-Z-340/60	337/60, katowickie	
7	Toszek		zamek obronny	WKZ, dn. 07.03.1960, KI.III-Z-341/60, WKZ, dn. 14.06.1955, KI.V-61/2/444/2/55	338/60, Katowickie, 444/55, stalinogrodzkie	
8	Toszek		kościół parafialny pw. św. Katarzyny Aleksandryjskiej	WKZ, dn. 07.03.1960, KI.III-Z-345/60	341/60, katowickie	
9	Toszek		Stanowisko archeologiczne - na górze zamkowej, wielokulturowe o nasileniu występowania osadnictwa wczesnośredniowiecznego	WKZ, dn. 16.08.1968, KI.III-67/13/68	932/68, katowickie	
10	Ciochowice		stanowisko archeologiczne - średniowieczne grodzisko, w zachodniej części wsi, na łąkach blisko drogi ze Słupska do Toszka	WKZ, dn. 20.12.1968, KI.III-67/30/68, WKZ, dn. 19.04.1975, KII-II-670/27/75	958/68, katowickie	
11	Pniów		stanowisko archeologiczne - nr 1 w Pniowie - grodzisko średniowieczne, w południowej części wsi, po prawej stronie drogi do Zacharzowic	WKZ, dn. 20.12.1968, KI.III-67/28/68, WKZ, dn. 30.04.1975, KII-II-670/33/75	960/68, katowickie	
12	Wilkowiczki		stanowisko archeologiczne - nr 1 w Wilkowiczkach - cmentarzysko z okresu kultury łużyckiej o mieszanym obrządku pogrzebowym; w S części wsi, po S stronie szosy Toszek-Zacharzowice	WKZ, dn. 17.10.1969, KI.III-681/31/69	1094/69, katowickie	
13	Kotliszowice		dwór wraz z parkiem krajobrazowym, aleją kasztanowcowo- jesionową oraz układem zabudowań gospodarczych	WKZ, dn. 09.11.1988, KI.III- 53400/R/12/2/88	1380/88, katowickie	
14	Toszek		miasto w ramach średniowiecznego założenia miasta	WKZ, dn. 14.03.1953, IV-36a/16/382/53	R/382/53, stalinogrodzkie	
15	Toszek	ul. Rynek 2	budynek mieszkalny	WKZ, dn. 07.06.1969, KI.III-680/261/69,	1054/69, katowickie, A/433/2021,	A/433/2021

				ŚWKZ, dn. 09.09.2021, K-RD.5130. 136.2021.MB - pismo z nowym nr rejestr	śląskie	
16	Toszek	ul. Bolesława Chrobrego 2	ratusz	WKZ, dn. 10.03.1960, KI.III-Z-382/60, ŚWKZ, dn. 23.07.2020, K-RD.5130. 163.2020.MB - pismo z nowym nr rejestr	377/60, katowickie, A/682/2020, śląskie	A/682/2020
17	Toszek	ul. Parkowa	kaplica cmentarna pw. św. Barbary	WKZ, dn. 07.03.1960, KI.III-Z-343/60, ŚWKZ, dn. 29.10.2021, K-RD.5130. 161.2021.MB - pismo z nowym nr rejestr	339/60, katowickie, A/892/2021, śląskie	A/892/2021
18	Toszek	ul. Piastowska 3	budynek mieszkalny	WKZ, dn. 07.06.1969, KI.III-680/260/69, ŚWKZ, dn. 07.10.2022, K-RD.5130. 155.2022.MB - pismo z nowym nr rejestr	1053/69, katowickie, A/1053/22, śląskie	A/1053/22
19	Toszek	ul. Rynek 8	budynek mieszkalny	WKZ, dn. 10.03.1960, KI.III-Z-336/60, ŚWKZ, dn. 10.11.2022, K-RD.5130. 181.2022.MB - pismo z nowym nr rejestr	333/60, katowickie, A/1078/22, śląskie	A/1078/22
20	Paczyna	ul. Wiejska	dzwonnica drewniana	WKZ, dn. 07.03.1960, KI.III-Z-303/60, WKZ, dn. 02.05.1950, KS.V.660/R.307/50, ŚWKZ, dn. 10.11.2022, K-RD.5130. 182.2022.MB - pismo z nowym nr rejestr	300/60, Katowickie, R.307/50, śląsko- dąbrowskie, A/1079/22, śląskie	A/1079/22
21	Ligota Toszecka	ul. Wiejska	kaplica murowana pw. św. Anny	WKZ, dn. 07.03.1960, KI.III-z-307/60, ŚWKZ, dn. 30.01.2023, K-RD.5130. 13.2023.MB - pismo z nowym nr rejestr	304/60, katowickie, A/1119/23, śląskie	A/1119/23
22	Toszek	ul. Rynek 20	budynek mieszkalny	WKZ, dn. 15.07.1969, KI.III-680/337/69, ŚWKZ, dn. 24.04.2023, K-RD.5130. 75.2023.MB - pismo z nowym nr rejestr	1061/69, katowickie, A/1180/23, śląskie	A/1180/23
23	Toszek	ul. Rynek 21	budynek mieszkalny	WKZ, dn. 15.07.1969, KI.III-680/336/69, ŚWKZ, dn. 26.04.2023, K-RD.5130.	1062/69, katowickie, A/1182/23, śląskie	A/1182/23

				76.2023.MB - pismo z nowym nr rejestru		
24	Toszek	ul. Rynek 3	budynek mieszkalny	WKZ, dn. 07.06.1969, KI.III-680/262/69, ŚWKZ, dn. 08.05.2023, K-RD.5130. 77.2023.MB - pismo z nowym nr rejestru	1055/69, katowickie, A/1183/23, śląskie	A/1183/23
25	Toszek	ul. Rynek 6	budynek mieszkalny	WKZ, dn. 07.06.1969, KI.III-680/263/69, ŚWKZ, dn. 11.05.2023, K-RD.5130. 78.2023.MB - pismo z nowym nr rejestru	1056/69, katowickie, A/1185/23, Śląskie	A/1185/23
26	Toszek	ul. Rynek 18	budynek mieszkalny	WKZ, dn. 10.03.1960, KI.III-Z-335/60, ŚWKZ, dn. 11.04.2023, K-RD.5130. 79.2023.MB - pismo z nowym nr rejestru	332/60, katowickie, A/1186/23. śląskie	A/1186/23
27	Toszek	ul. Rynek 17	budynek mieszkalny	WKZ, dn. 07.06.1969, KI.III-680/277/69, ŚWKZ, dn. 11.05.2023, K-RD.5130. 80.2023.MB - pismo z nowym nr rejestru	1060/69, katowickie, A/1187/23, śląskie	A/1187/23
28	Toszek	ul. Rynek 19	budynek mieszkalny	WKZ, dn. 10.03.1960, KI.III-Z-334/60, ŚWKZ, dn. 11.05.2023, K-RD.5130. 81.2023.MB - pismo z nowym nr rejestru	331/60, katowickie, A/1188/23, śląskie	A/1188/23
29	Toszek	ul. Rynek 5	budynek mieszkalny	WKZ, dn. 10.03.1960, KI.III-Z-337/60, ŚWKZ, dn. 11.05.2023, K-RD.5130. 82.2023.MB - pismo z nowym nr rejestru	334/60, katowickie, A/1189/23, śląskie	A/1189/23
30	Toszek	ul. Rynek 16	budynek mieszkalny	WKZ, dn. 07.06.1969, KI.III-680/266/69, ŚWKZ, dn. 11.05.2023, K-RD.5130. 83.2023.MB - pismo z nowym nr rejestru	1059/69, katowickie, A/1190/23, śląskie	A/1190/23
31	Toszek	ul. Rynek 7	budynek mieszkalny	WKZ, dn. 07.06.1969, KI.III-680/264/69, ŚWKZ, dn. 10.05.2023, K-RD.5130. 84.2023.MB - pismo z nowym nr rejestru	1057/69, katowickie, A/1191/23, śląskie	A/1191/23
32	Toszek	ul. Rynek 15	budynek mieszkalny	WKZ, dn. 07.06.1969, KI.III-680/265/69,	1058/69, katowickie, A/1193/23,	A/1193/23

				ŚWKZ, dn. 18.05.2023, K-RD.5130. 86.2023.MB - pismo z nowym nr rejestru	śląskie	
33	Toszek	ul. Zamkowa 1	plebania kościoła parafialnego pw. św. Katarzyny Aleksandryjskiej	WKZ, dn. 07.03.1960, Kl.III-Z-344/60, ŚWKZ, dn. 30.10.2023, K-RD.5130. 178.2023.MB - pismo z nowym nr rejestru	340/60, katowickie, A/1291/23, śląskie	A/1291/23
34	Paczyna	ul. Wiejska / ul. Kasztanowa	obora	WKZ, dn. 07.03.1960, Kl.III-Z-300/60, ŚWKZ, dn. 05.12.2023, K-RD.5130. 199.2023.MB - pismo z nowym nr rejestru	297/60, katowickie, A/1317/23, śląskie	A/1317/23
35	Paczyna	ul. Wiejska / ul. Kasztanowa	oficyna dworska (zach.)	WKZ, dn. 07.03.1960, Kl.III-Z-301/60, ŚWKZ, dn. 05.12.2023, K-RD.5130. 200.2023.MB - pismo z nowym nr rejestru	298/60, katowickie, A/1318/23, śląskie	A/1318/23
36	Paczyna	ul. Wiejska / ul. Kasztanowa	dwór	WKZ, dn. 07.03.1960, Kl.III-Z-302/60, ŚWKZ, dn. 05.12.2023, K-RD.5130. 201.2023.MB - pismo z nowym nr rejestru	299/60, katowickie, A/1319/23, śląskie	A/1319/23
37	Toszek	ul. Strzelecka 19	budynek mieszkalny /dawny dom inspektorów dworskich/	WKZ, dn. 10.03.1960, Kl.III-Z-331/60, ŚWKZ, dn. 04.07.2025, K-RD.5130. 168.2025.MB - pismo z nowym nr rejestru	328/60, katowickie, A/1579/25, śląskie	A/1579/25

## Załącznik Nr 2 do uzasadnienia

### Obiekty ujęte w gminnej ewidencji zabytków Gminy Toszek

Lp.	Miejsco- wość	Adres	Obiekt	Nr ewidency- jny działki	Stan zachowania	Datowanie	Nr rejestru zabytków	Data wpisu do rejestru zabytków
1	Boguszyce	ul. Wiejska/ ul. Leśna	kapliczka domkowa	66	murowana cegła	1932 r.		
2	Ciochowice	ul. Wiejska 1/ ul. Toszecka	krzyż przydrożny	3	murowany otynkowany	1901 r.		
3	Ciochowice	ul. Wiejska 8	kapliczka pw. św. Marii Magdaleny	63	murowana otynkowana	1809 r.		
4	Kotliszowice	ul. Szkolna 5	krzyż przydrożny	102	murowany otynkowany	1905 r.		
5	Kotliszowice	na zach. od ul. Szkolnej	krzyż przydrożny z postacią Jezusa i niszą w cokole	447/32	murowany otynkowany	1905 r.		
6	Kotliszowice	ul. Wielowiejska 3G	czworak	14/2	murowany otynkowany	1827 r.	A/305/60	10.03.1960
7	Kotliszowice	ul. Wielowiejska	aleja	6/5, 5/56, 26		poł. XIX w.	obiekt na terenie wpisanym do rejestru A/1380/88	
8	Kotliszowice	ul. Wielowiejska	dwór	5/51	murowany otynkowany	1 poł. XIX w.	A/1380/88	09.11.1988
9	Kotliszowice	ul. Wiejska/ Wielowiejska	park	5/40, 5/46, 5/51, 5/54, 5/55, 6/5, 26		poł. XIX w.	obiekt na terenie wpisanym do rejestru A/1380/88	
10	Kotliszowice	ul. Wiejska 3M	budynek mieszkalny	5/45	murowany otynkowany	1 poł. XIX w.	obiekt na terenie wpisanym do rejestru A/1380/88	
11	Kotliszowice	ul. Wiejska (obok nr 13)	kapliczka św. Jana Nepomucena z wieżyczką na sygnaturkę	274/86	murowana otynkowana	kon. XIX w.		
12	Kotulin	ul. Gliwicka 10 i 10A	zajazd	793/218	murowany otynkowany	2 poł. XIX w.		
13	Kotulin	ul. Gliwicka 11	kościół parafialny pw. św. Michała Archanioła	744/221	murowany otynkowany	1909- 1911 r.		
14	Kotulin	ul. Gliwicka 11 (przy cmentarzu)	krzyż - Boża Męka	744/221	murowany otynkowany	1888 r.		
15	Kotulin	ul. Gliwicka 11 (przy kościółce)	krzyż misyjny	744/221	murowany otynkowany	1904 r.		
16	Kotulin	ul. Gliwicka 11	cmentarz przykościelny	744/221		XVI w.		
17	Kotulin	ul. Gliwicka 13	dwór (obecnie szkoła)	824	murowany otynkowany	1873 r.		
18	Kotulin	ul. Gliwicka 13	park dworski	38/21		1873 r.		
19	Kotulin	ul. Gliwicka 20B, 20D	czworak	38/13	murowany otynkowany	XIX w.		
20	Kotulin	ul. Gliwicka	gorzelnia	38/10	murowana otynkowana	3 ćw. XIX w.		
21	Kotulin	ul. Gliwicka	obora	38/20	murowany otynkowany	XIX w.		
22	Kotulin	ul. Gliwicka	spichlerz	38/20	murowana otynkowana	XIX w.		
23	Kotulin	ul. Kolejowa/ ul. Świbska	kapliczka słupowa	430/198	murowana otynkowana	XVIII/ XIX w.		
24	Kotulin	ul. Kotulińska	transformator słupowy	24	murowany cegła otynkowany	pocz. XX w.		
25	Kotulin	ul. Kotulińska/ ul. Wiejska	kapliczka słupowa	32	murowana otynkowana	pocz. XX w.		
26	Kotulin Mały	ul. Nowogoczycka/ ul. Skalna	kapliczka	26, 29, 35	murowana otynkowana	kon. XIX w./ 1979 r.		
27	Kotulin Mały	ul. Nowogoczycka/ ul. Skalna	krzyż przydrożny	26	murowany otynkowany	pocz. XX w.		
28	Ligota	ul. Kotulińska/	kapliczka	75/23	murowana	XVIII w.		

	Toszecka	ul. Laura	słupowa		otynkowana			
29	Ligota Toszecka	ul. Toszecka/ ul. Szkolna	kapliczka przydrożna	503/45	murowana otynkowana	1935 r. (figura XVIII w.)		
30	Ligota Toszecka	ul. Wiejska (za nr 17)	kaplica pw. św. Anny	687/131	murowana otynkowana	1720 r.	A/1119/23	07.03.1960 (przeniesiony do księgi rejestru zabytków nieruchomych województwa śląskiego ("A") zawiadomieniem z dnia 30 stycznia 2023 r.)
31	Ligota Toszecka	ul. Wiejska (przed kaplicą)	krzyż przydrożny	687/131	murowany otynkowany	1911 r.		
32	Ligota Toszecka	na północ od wsi, przy drodze do Płużnicy	krzyż przydrożny	659/70	murowany otynkowany	1910 r.		
33	Paczyna	ul. Leśniczówka	cmentarz rzymsko- katolicki	1314/159, 1316/159		2 poł. XIX w.		
34	Paczyna	ul. Wiejska 6	dwór	31/19	murowany	1820 r.	A/1319/23	07.03.1960 (przeniesiony do księgi rejestru zabytków nieruchomych województwa śląskiego ("A") zawiadomieniem z dnia 5 grudnia 2023 r.)
35	Paczyna	ul. Wiejska	obora	32	murowana	1820 r.	A/1317/23	07.03.1960 (przeniesiony do księgi rejestru zabytków nieruchomych województwa śląskiego ("A") zawiadomieniem z dnia 5 grudnia 2023 r.)
36	Paczyna	ul. Wiejska	oficyna dworska (zachodnia)	31/19	murowana	1820 r.	A/1318/23	07.03.1960 (przeniesiony do księgi rejestru zabytków nieruchomych województwa śląskiego ("A") zawiadomieniem z dnia 5 grudnia 2023 r.)
37	Paczyna	ul. Wiejska 67	kościół parafialny pw. św. Marcina Biskupa	525/147	murowany otynkowany	1931 r.		
38	Paczyna	ul. Wiejska 67	dzwonnica przy kościółce parafialnym pw. św. Marcina	525/147	drewniana	1679 r.	A/1079/22	07.03.1960 (przeniesiony do księgi rejestru zabytków nieruchomych województwa śląskiego ("A") zawiadomieniem z dnia 10 listopada 2022 r.)
39	Paczyna	ul. Wiejska/ ul. Klasztorna	kapliczka domkowa	43	murowana otynkowana	1 ćw. XIX w.		
40	Paczyna	ul. Wiejska/ ul. Leśna	krzyż przydrożny	309/54	murowany otynkowany	przełom XIX i XX w.		
41	Paczyna	ul. Wiejska/ ul. Leśniczówka	krzyż przydrożny	1197/150	murowany otynkowany	pocz. XX w.		
42	Paczynka	ul. Wiejska 11	krzyż przydrożny	548/79	murowany otynkowany	1901 r.		
43	Paczynka	ul. Wiejska (naprzeciwko numera 2)	kapliczka domkowa	359/45	murowana otynkowana	XVIII w.		
44	Paczynka	ul. Wiejska	kapliczka	540/78	murowana	XIX w.		

		(naprzeciwko numeru 6)	domkowa		cegła			
45	Paczynka	ul. Wiejska (przy granicy gminy z Pyskowicami)	krzyż przydrożny z postacią Jezusa i figurą Matki Boskiej w niszy	713/44	kamienny, wtórnie polichromowany	1896 r.		
46	Pawłowice	ul. Wiejska (przed nr 4)	krzyż przydrożny	221/108	murowany otynkowany	1909 r.		
47	Pawłowice	ul. Wiejska/ul. Leśna	krzyż przydrożny	193/6	murowany otynkowany	1909 r.		
48	Pisarzowice	ul. Gliwicka 2	budynek mieszkalny	1/19	murowany otynkowany	pocz. XX w.		
49	Pisarzowice	ul. Gliwicka 2	kuźnia	1/20	murowana otynkowana	pocz. XX w.		
50	Pisarzowice	ul. Gliwicka 2	obora	1/20	murowana otynkowana	pocz. XX w.		
51	Pisarzowice	ul. Gliwicka 2	spichlerz	1/20	murowany otynkowany	pocz. XX w.		
52	Pisarzowice	ul. Gliwicka 2	stajnie	1/20	murowana otynkowana	pocz. XX w.		
53	Pisarzowice	ul. Gliwicka 2	stodoła	1/20	murowana otynkowana	pocz. XX w.		
54	Pisarzowice	ul. Wiejska/ul. Leśna	kaplica	418/163	murowana otynkowana	1930 r.		
55	Pisarzowice	ul. Wiejska (obok kaplicy)	krzyż przydrożny	418/163	murowana otynkowana	1906 r.		
56	Pluźniczka	ul. Strzelecka/ul. Wiejska	krzyż przydrożny	117/130	murowany otynkowany	1893 r.		
57	Pluźniczka	ul. Wiejska (przed nr 18)	kapliczka domkowa św. Jana Nepomucena	183/51	murowana otynkowana	XVIII/XIX w.		
58	Pniów	ul. Górna 2	pałac	1059/8	murowany otynkowany	1770/1840 r.	A/291/60	07.03.1960
59	Pniów	ul. Górna, ul. Wiejska	park	272, 1059/8, 1060/8, 1061/8		XVIII/XIX w.	na terenie obszaru wpisanego do rejestru zabytków pod nr A/291/60	
60	Pniów	ul. Paczyńska 2	krzyż przydrożny	950/42	kamienny	1905 r.		
61	Pniów	ul. Wiejska	cmentarz rzymsko-katolicki	52		XVI-XX w.		
62	Pniów	ul. Wiejska (na terenie cmentarza)	kaplica grobowa	52	murowana	2 poł. XVIII w.		
63	Pniów	ul. Wiejska (na terenie cmentarza)	krzyż z postacią Jezusa	52	murowany otynkowany	pocz. XX w.		
64	Pniów	ul. Wiejska (obok cmentarza)	kapliczka św. Jana Nepomucena	52	murowana otynkowana	XIX w.		
65	Pniów	ul. Wiejska (obok cmentarza)	obelisk	845/312	murowany	lata 20. XX w.		
66	Pniów	ul. Wiejska (droga do folwarku)	krzyż przydrożny	28	murowany otynkowany	pocz. XX w.		
67	Pniów	ul. Wiejska (droga do folwarku)	krzyż pamięci	950/42	murowany otynkowany	pocz. XX w.		
68	Proboszczowice	ul. Nogowczycka (obok nr 17)	krzyż przydrożny	176	murowany otynkowany	1921 r.		
69	Proboszczowice	ul. Wiejska (naprzeciwko nr 19)	kapliczka	60	murowana otynkowana	1908 r.		
70	Sarnów	ul. Wiejska (obok nr 19)	krzyż przydrożny z postacią Jezusa	362/149	murowany otynkowany	1886 r.		
71	Sarnów	ul. Wiejska (obok nr 25)	kapliczka z wieżą na sygnaturkę	369/175	murowany otynkowany	1871 r.		
72	Sarnów	ul. Wiejska (obok nr 56)	krzyż przydrożny z postacią Jezusa	378/169	murowany	1881 r.		
73	Toszek	ul. Bolesława Chrobrego 2	ratusz ob. UM	1103/97	murowany otynkowany	1 poł. XIX w.	A/682/2020	10.03.1960 (przeniesiony do księgi)



								rejestru zabytków nieruchomych województwa śląskiego ("A") zawiadomieniem z dnia 23 lipca 2020 r.)
74	Toszek	ul. Bolesława Chrobrego 3	budynek mieszkalny	629/80	murowany otynkowany	kon. XIX/ pocz. XX w.		
75	Toszek	ul. Bolesława Chrobrego 4	budynek mieszkalny	1100/97	murowany otynkowany	kon. XIX/ pocz. XX w.		
76	Toszek	ul. Bolesława Chrobrego 5	restauracja	630/80, 631/80	murowany otynkowany	kon. XIX/ pocz. XX w.		
77	Toszek	ul. Bolesława Chrobrego 6	budynek mieszkalny	1101/97	murowany otynkowany	kon. XIX/ pocz. XX w.		
78	Toszek	ul. Bolesława Chrobrego 8	budynek mieszkalny	1102/97	murowany otynkowany	kon. XIX/ pocz. XX w.		
79	Toszek	ul. Bolesława Chrobrego 9	budynek mieszkalny	1315/68	murowany otynkowany	kon. XIX/ pocz. XX w.		
80	Toszek	ul. Bolesława Chrobrego 11	budynek mieszkalny	1314/68	murowany otynkowany	kon. XIX/ pocz. XX w.		
81	Toszek	ul. Bolesława Chrobrego 13	budynek mieszkalny	1314/68	murowany otynkowany	kon. XIX/ pocz. XX w.		
82	Toszek	ul. Bolesława Chrobrego 15	budynek mieszkalny	822/68	murowany otynkowany	kon. XIX/ pocz. XX w.		
83	Toszek	ul. Bolesława Chrobrego 17	budynek mieszkalny	1313/68	murowany otynkowany	kon. XIX w.		
84	Toszek	ul. Bolesława Chrobrego 19	budynek mieszkalny	1312/68	murowany cegła	kon. XIX/ pocz. XX w.		
85	Toszek	ul. Bolesława Chrobrego 21	budynek mieszkalny	1177/68	murowany otynkowany	kon. XIX/ pocz. XX w.		
86	Toszek	ul. Dworcowa 5	budynek mieszkalny	650/11, 198/25	murowany otynkowany	pocz. XX w.		
87	Toszek	ul. Dworcowa 9	budynek mieszkalny	201/25, 414/105	murowany otynkowany	kon. XIX/ pocz. XX w.		
88	Toszek	ul. Dworcowa 17	prewentorium	356/5	murowane otynkowane	kon. XIX w.		
89	Toszek	ul. Dworcowa 21	przedszkole	244/5	murowane otynkowane	lata 20. XX w.		
90	Toszek	ul. Dworcowa 23	budynek mieszkalny	245/5	murowany otynkowany	pocz. XX w.		
91	Toszek	ul. Dworcowa 27	szkoła	223/5, 260/5	murowana otynkowana	pocz. XX w.		
92	Toszek	ul. Dworcowa 29	budynek mieszkalny	227/5	murowany otynkowany	1 poł. XX w.		
93	Toszek	ul. Dworcowa 30	pocztą	387/134	murowana otynkowana	1910 r.		
94	Toszek	ul. Dworcowa/ ul. Polna	kapliczka wnękowa	132/6, 424/25	murowana otynkowana	przełom XVIII i XIX w.		
95	Toszek	ul. Gliwicka 1 i 1A	budynek mieszkalny	1597/232	murowany otynkowany	pocz. XX w.		
96	Toszek	ul. Gliwicka 3B	budynek mieszkalny	1596/232	murowany otynkowany	1911 r.		
97	Toszek	ul. Gliwicka 5C	budynek mieszkalny	1595/232	murowany otynkowany	kon. XIX/ pocz. XX w.		
98	Toszek	ul. Gliwicka 5D	budynek szpitalny	1599/232	murowany cegła	kon. XIX w.		
99	Toszek	ul. Gliwicka 5E	budynek administracji	1599/232	murowany otynkowany	kon. XIX/ pocz. XX w.		
100	Toszek	ul. Gliwicka 5M	budynek mieszkalno- administra- cyjny	1599/232	murowany cegła	kon. XIX w.		
101	Toszek	ul. Gliwicka 5O	budynek szpitalny	1599/232	murowany cegła	kon. XIX w.		
102	Toszek	ul. Gliwicka 5S	budynek szpitalny	1599/232	murowany cegła	kon. XIX/ pocz. XX w.		
103	Toszek	ul. Gliwicka (obok 5Ł)	budynek mieszkalny	1599/232	murowany otynkowany	pocz. XX w.		
104	Toszek	ul. Gliwicka 8	budynek mieszkalno-	475/218	murowany otynkowany	lata 20. XX w.		

			usługowy					
105	Toszek	ul. Gliwicka 12	budynek mieszkalny	1328/212	murowany otynkowany	pocz. XX w.		
106	Toszek	ul. Gliwicka 13	budynek mieszkalno-usługowy	1672/107	murowany otynkowany	pocz. XX w.		
107	Toszek	ul. Gliwicka 15	budynek mieszkalny	1648/106	murowany otynkowany	pocz. XX w.		
108	Toszek	ul. Gliwicka 20	budynek mieszkalny	1470/112	murowany otynkowany	XX w.		
109	Toszek	ul. Gliwicka 24	budynek mieszkalny	1710/203, 1711/203	murowany otynkowany	pocz. XX w.		
110	Toszek	ul. Gliwicka 34	budynek mieszkalno-usługowy	1288/66	murowany otynkowany	pocz. XX w.		
111	Toszek	ul. Gliwicka (naprzeciw nr 6)	wieża ciśnień	310/93	murowana cegła	1927 r.		
112	Toszek	ul. Gliwicka/ul. Wąska (naprzeciw szpitala)	kapliczka wnękowa	1311/112	murowana cegła	XVIII/XIX w.		
113	Toszek	ul. Gliwicka/ul. Wielowiejska	kapliczka domkowa pw. Matki Boskiej Piekarskiej	196	murowana otynkowana	XIX w.		
114	Toszek	ul. Głowackiego 2	budynek mieszkalny	1253/181	murowany otynkowany	pocz. XX w.		
115	Toszek	ul. Górnośląska 1	budynek przychodni	346/105	murowany cegła	pocz. XX w.		
116	Toszek	ul. Górnośląska 4	budynek mieszkalny	1277/140	murowany cegła	kon. XIX/pocz. XX w.		
117	Toszek	ul. Górnośląska (obok numeru 21)	krzyż - Boża Męka	317/69	murowany	3 ćw. XIX-pocz. XX w.		
118	Toszek	ul. Harcerska 1	budynek mieszkalny	317/240	murowany otynkowany	lata 20. XX w.		
119	Toszek	ul. Harcerska 3	budynek mieszkalny	318/240	murowany otynkowany	lata 20. XX w.		
120	Toszek	ul. Kilińskiego 1	budynek mieszkalny	1371/95	murowany otynkowany	kon. XIX/pocz. XX w.		
121	Toszek	ul. Kilińskiego 2	budynek mieszkalny	1091/98	murowany otynkowany	kon. XIX/pocz. XX w.		
122	Toszek	ul. Kilińskiego 4	budynek mieszkalny	1529/98	murowany otynkowany	kon. XIX/pocz. XX w.		
123	Toszek	ul. Konopnickiej 1	budynek mieszkalny	556/240	murowany otynkowany	lata 20. XX w.		
124	Toszek	ul. Konopnickiej 3	budynek mieszkalny	525/240	murowany otynkowany	lata 20. XX w.		
125	Toszek	ul. Konopnickiej 7	budynek mieszkalny	311/240	murowany otynkowany	lata 20. XX w.		
126	Toszek	ul. Konopnickiej 8	budynek mieszkalny	484/4	murowany otynkowany	XX w.		
127	Toszek	ul. Konopnickiej 9	budynek mieszkalny	558/240	murowany otynkowany	lata 20. XX w.		
128	Toszek	ul. Konopnickiej (koło nr 29)	kapliczka	436/38	murowana otynkowana	XIX/XX w.		
129	Toszek	ul. Kościelna 3	kościół parafialny pw. św. Katarzyny Aleksandryjskiej	90	murowany	XV w.	A/341/60	07.03.1960
130	Toszek	ul. Kościelna 3	kaplica przy kościele pw. św. Katarzyny Aleksandryjskiej	84	murowany	XVI-XX w.	obiekt na terenie wpisanym do rejestru A/341/60	
131	Toszek	ul. Kościelna 3 (teren kościoła)	kapliczka wnękowa Madonny z Dzieciątkiem	90	murowana	?	obiekt na terenie wpisanym do rejestru A/341/60	
132	Toszek	ul. Kościelna 3 (teren kościoła)	krzyż-Boża Męka	487/89	murowany	1871 r.	obiekt na terenie wpisanym do rejestru A/341/60	
133	Toszek	ul. Kościelna 3 (teren kościoła)	krzyż-Boża Męka z figurą Matki Bożej we wnęce	487/89	murowany	1871 r.	obiekt na terenie wpisanym do rejestru A/341/60	
134	Toszek	ul. Krótka 1	budynek	1227/73	murowany	kon. XIX/		

			mieszkalny		otynkowany	pocz. XX w.		
135	Toszek	ul. Krótka 3	budynek mieszkalny	1486/73	murowany otynkowany	kon. XIX/ pocz. XX w.		
136	Toszek	ul. Ludowa (za numerem 15)	budynek gospodarczy	620/96	murowany otynkowany	kon. XIX/pocz. XX w.		
137	Toszek	ul. Miarki 1	budynek mieszkalny	1520/212	murowany otynkowany	1 poł. XX w.		
138	Toszek	ul. Miarki 2	budynek mieszkalny	450/214	murowany otynkowany	1 poł. XX w.		
139	Toszek	ul. Miarki 3	budynek mieszkalny	452/212	murowany otynkowany	1 poł. XX w.		
140	Toszek	ul. Miarki 4 i 6	budynek mieszkalny	464/214, 463/214	murowany otynkowany	lata 20. XX w.		
141	Toszek	ul. Miarki 5	budynek mieszkalny	472/212	murowany otynkowany	1 poł. XX w.		
142	Toszek	ul. Miarki 8	budynek mieszkalny	476/214	murowany otynkowany	1 poł. XX w.		
143	Toszek	ul. Miarki 10	budynek mieszkalny	470/214	murowany otynkowany	1 poł. XX w.		
144	Toszek	ul. Młyńska 2	budynek mieszkalny	1288/66	murowany otynkowany	pocz. XX w.		
145	Toszek	ul. Młyńska 4	budynek mieszkalny	1393/60	murowany otynkowany	pocz. XX w.		
146	Toszek	ul. Młyńska 6	budynek mieszkalny	1193/54, 1593/54	murowany otynkowany	kon. XIX/ pocz. XX w.		
147	Toszek	ul. Młyńska/ ul. Podwale	stodoła	1690/22	murowana otynkowana	kon. XIX/ pocz. XX w.		
148	Toszek	ul. Ogrodowa 1	budynek mieszkalny	367/42	murowany cegłany otynkowany	kon. XIX/ pocz. XX w.		
149	Toszek	ul. Ogrodowa 3	budynek mieszkalny	47	murowany otynkowany	XX w.		
150	Toszek	ul. Parkowa	kaplica cmentarna pw. św. Barbary	253/16	murowana	1730 r.	A/892/2021	07.03.1960 (przeniesiony do księgi rejestrów zabytków nieruchomych województwa śląskiego ("A") zawiadomieniem z dnia 29 października 2021 r.)
151	Toszek	ul. Piastowska 1	budynek mieszkalny	272/70	murowany otynkowany	2 ćw. XIX w.		
152	Toszek	ul. Piastowska 3	budynek mieszkalny	273/70	murowany	XIX w.	A/1053/22	07.06.1969 r. (przeniesiony do księgi rejestrów zabytków nieruchomych województwa śląskiego ("A") zawiadomieniem z dnia 7 października 2022 r.)
153	Toszek	ul. Piastowska 5	budynek mieszkalny	274/70	murowany otynkowany	2 ćw. XIX w.		
154	Toszek	ul. Piastowska 7	budynek mieszkalny	276/70	murowany otynkowany	2 ćw. XIX w.		
155	Toszek	ul. Piastowska 9	budynek mieszkalny	277/70	murowany otynkowany	2 ćw. XIX w.		
156	Toszek	ul. Piastowska 11	budynek mieszkalny	268/70	murowany otynkowany	2 ćw. XIX w.		
157	Toszek	ul. Piastowska 15	budynek mieszkalny	270/70	murowany otynkowany	2 ćw. XIX w.		
158	Toszek	ul. Piastowska 17 = Limanowskiego 1	budynek mieszkalny	271/70	murowany otynkowany	2 ćw. XIX w.		
159	Toszek	ul. Piastowska 19	budynek mieszkalny	1170/68	murowany otynkowany	2 ćw. XIX w.		
160	Toszek	ul. Piastowska 21	budynek mieszkalny	1170/68	murowany otynkowany	2 ćw. XIX w.		
161	Toszek	ul. Powstańców 1	budynek mieszkalny	1076/93	murowany cegła otynkowany	kon. XIX/ pocz. XX w.		
162	Toszek	ul. Powstańców 2	budynek mieszkalny	1278/91	murowany otynkowany	kon. XIX/ pocz. XX w.		
163	Toszek	ul. Powstańców	budynek	1278/91	murowany	kon. XIX/		

		4	mieszkalny		otynkowany	pocz. XX w.		
164	Toszek	ul. Ratuszowa 2	budynek mieszkalny	625/95	murowany otynkowany	2 ćw. XIX w.		
165	Toszek	ul. Ratuszowa 4	budynek mieszkalny	627/95	murowany otynkowany	2 ćw. XIX w.		
166	Toszek	ul. Ratuszowa 6	budynek mieszkalny	641/95	murowany otynkowany	2 ćw. XIX w.		
167	Toszek	ul. Ratuszowa 8	budynek mieszkalny	643/95	murowany otynkowany	2 ćw. XIX w.		
168	Toszek	ul. Ratuszowa 10	budynek mieszkalny	645/95	murowany otynkowany	2 ćw. XIX w.		
169	Toszek	ul. Ratuszowa 12	budynek mieszkalny	332/95	murowany otynkowany	2 ćw. XIX w.		
170	Toszek	ul. Ratuszowa 14	budynek mieszkalny	1370/95	murowany otynkowany	2 ćw. XIX w.		
171	Toszek	ul. Ratuszowa 15	budynek mieszkalny	1101/97	murowany otynkowany	2 ćw. XIX w.		
172	Toszek	Rynek 2	budynek mieszkalny narożny	1122/93	murowany otynkowany	XIX w.	A/433/2021	07.06.1969 (przeniesiony do księgi rejestru zabytków nieruchomych województwa śląskiego ("A") zawiadomieniem z dnia 9 września 2021 r.)
173	Toszek	Rynek 3	budynek mieszkalny	1135/93	murowany otynkowany	XIX w.	A/1183/23	07.06.1969 (przeniesiony do księgi rejestru zabytków nieruchomych województwa śląskiego ("A") zawiadomieniem z dnia 8 maja 2023 r.)
174	Toszek	Rynek 4	budynek mieszkalny	1393/93	murowany otynkowany	XIX w.	A/335/60	10.03.1960
175	Toszek	Rynek 5	dom	1319/93	murowany otynkowany	1 poł. XIX w.	A/1189/23	10.03.1960 (przeniesiony do księgi rejestru zabytków nieruchomych województwa śląskiego ("A") zawiadomieniem z dnia 11 maja 2023 r.)
176	Toszek	Rynek 6	budynek mieszkalny	1318/93	murowany otynkowany	XIX w.	A/1185/23	07.06.1969 (przeniesiony do księgi rejestru zabytków nieruchomych województwa śląskiego ("A") zawiadomieniem z dnia 11 maja 2023 r.)
177	Toszek	Rynek 7	budynek mieszkalny	362/93	murowany otynkowany	XIX w.	A/1191/23	07.06.1969 (przeniesiony do księgi rejestru zabytków nieruchomych województwa śląskiego ("A") zawiadomieniem z dnia 10 maja 2023 r.)
178	Toszek	Rynek 8	dom	1229/93	murowany otynkowany	1 poł. XIX w.	A/1078/22	10.03.1960 (przeniesiony do księgi rejestru zabytków nieruchomych województwa śląskiego ("A") zawiadomieniem z dnia 10 listopada 2022 r.)
179	Toszek	Rynek 10	budynek	1279/91	murowany	kon. XIX/		

			mieszkalny		otynkowany	pocz. XX w.		
180	Toszek	Rynek 11	budynek mieszkalny	1280/91	murowany otynkowany	kon. XIX/ pocz. XX w.		
181	Toszek	Rynek 12	budynek mieszkalny	1387/87	murowany otynkowany	kon. XIX/ pocz. XX w.		
182	Toszek	Rynek 13	budynek mieszkalny	1264/87	murowany otynkowany	kon. XIX/ pocz. XX w.		
183	Toszek	Rynek 15	budynek mieszkalny	1334/75	murowany otynkowany	XIX w.	A/1193/23	07.06.1969 (przeniesiony do księgi rejestru zabytków nieruchomych województwa śląskiego ("A") zawiadomieniem z dnia 18 maja 2023 r.)
184	Toszek	Rynek 16	budynek mieszkalny	1335/75	murowany otynkowany	XIX w.	A/1190/23	07.06.1969 (przeniesiony do księgi rejestru zabytków nieruchomych województwa śląskiego ("A") zawiadomieniem z dnia 11 maja 2023 r.)
185	Toszek	Rynek 17	budynek mieszkalny	1244/75	murowany otynkowany	XIX w.	A/1187/23	07.06.1969 (przeniesiony do księgi rejestru zabytków nieruchomych województwa śląskiego ("A") zawiadomieniem z dnia 11 maja 2023 r.)
186	Toszek	Rynek 18	dom	1090/75	murowany otynkowany	1 poł. XIX w.	A/1186/23	10.03.1960 (przeniesiony do księgi rejestru zabytków nieruchomych województwa śląskiego ("A") zawiadomieniem z dnia 11 maja 2023 r.)
187	Toszek	Rynek 19	dom	1310/75	murowany otynkowany	kon. XVIII w.	A/1188/23	10.03.1960 (przeniesiony do księgi rejestru zabytków nieruchomych województwa śląskiego ("A") zawiadomieniem z dnia 11 maja 2023 r.)
188	Toszek	Rynek 20	budynek mieszkalny	1160/75	murowany otynkowany	XIX w.	A/1180/23	15.07.1969 (przeniesiony do księgi rejestru zabytków nieruchomych województwa śląskiego ("A") zawiadomieniem z dnia 24 kwietnia 2023 r.)
189	Toszek	Rynek 21	budynek mieszkalny	1150/75	murowany otynkowany	XIX w.	A/1182/23	15.07.1969 (przeniesiony do księgi rejestru zabytków nieruchomych województwa śląskiego ("A") zawiadomieniem z dnia 26 kwietnia

								2023 r.)
190	Toszek	Rynek 22	dom	351/80	murowany otynkowany	1 poł. XIX w.	A/330/60	10.03.1960
191	Toszek	Rynek	kolumna św. Jana Nepomucena	82	murowana otynkowana	1725 r.	B/612/91	31.10.1991
192	Toszek	ul. Stary Młyn 2	budynek mieszkalny	535/12	murowany otynkowany	XX w.		
193	Toszek	ul. Strzelecka 14/ ul. Powstańców	budynek mieszkalny	647/101	murowany otynkowany	pocz. XX w.		
194	Toszek	ul. Strzelecka 17	Dom Sierot	1509/131	murowany otynkowany	pocz. XX w.		
195	Toszek	ul. Strzelecka 19	dom	12	murowany otynkowany	1820 r.	A/1579/25	10.03.1960 (przeniesiony do księgi rejestrów zabytków nieruchomych województwa śląskiego ("A") zawiadomieniem z dnia 4 lipca 2025 r.)
196	Toszek	ul. Strzelecka 21	Dom Bractwa Strzeleckiego	192/11	murowany otynkowany	1 poł. XIX w.	A/336/60	10.03.1960
197	Toszek	ul. Strzelecka 23	Dom Dolny	207/11	murowany otynkowany	1 poł. XIX w.	A/337/60	10.03.1960
198	Toszek	ul. Strzelecka 45	gorzelnia	185/16	murowany cegła	1896 r.		
199	Toszek	ul. Strzelecka 45	magazyn	142/16	murowany otynkowany	1896 r.		
200	Toszek	ul. Strzelecka 45	spichrz zbożowy	179/16	murowany otynkowany	1896 r.		
201	Toszek	ul. Strzelecka 45	warzelnia	142/16	murowany otynkowany	1896 r.		
202	Toszek	ul. Strzelecka 47	budynek mieszkalny	142/16	murowany otynkowany	1896 r.		
203	Toszek	ul. Strzelecka/ ul. Boguszycka	kapliczka domkowa św. Jana Nepomucena	142/16	murowana otynkowana	1932 r.		
204	Toszek	ul. Szewska 3	budynek mieszkalny	633/78	murowany	kon. XIX/ pocz. XX w.		
205	Toszek	ul. Szewska 5	budynek mieszkalny	1104/78	murowany otynkowany	kon. XIX/ pocz. XX w.		
206	Toszek	ul. Szewska 7	budynek mieszkalny	1082/78	murowany otynkowany	kon. XIX/ pocz. XX w.		
207	Toszek	ul. Szewska 11	budynek mieszkalny	1094/78	murowany otynkowany	kon. XIX/ pocz. XX w.		
208	Toszek	ul. Szewska 13	budynek mieszkalny	1159/78	murowany otynkowany	kon. XIX/ pocz. XX w.		
209	Toszek	ul. Szewska 15	budynek mieszkalny	1141/78	murowany otynkowany	kon. XIX/ pocz. XX w.		
210	Toszek	ul. Szpitalna 2	budynek mieszkalny	1086/73	murowany otynkowany	kon. XIX/ pocz. XX w.		
211	Toszek	ul. Tarnogórska 2	budynek mieszkalny	1739/193	murowany cegła otynkowany	kon. XIX/ pocz. XX w.		
212	Toszek	ul. Wiejska/ ul. Młyńska	krzyż przydrożny	1406/28	kamienny	1875 r.		
213	Toszek	ul. Wielowiejska 1	budynek mieszkalny	1396/64	murowany otynkowany	kon. XIX/ pocz. XX w.		
214	Toszek	ul. Wielowiejska 5	budynek mieszkalny	799/62, 800/62	murowany otynkowany	kon. XIX/ pocz. XX w.		
215	Toszek	ul. Wielowiejska 7	budynek mieszkalny	1478/62	murowany otynkowany	pocz. XX w.		
216	Toszek	ul. Wielowiejska 9	budynek mieszkalny	801/62, 802/62	murowany otynkowany	kon. XIX/ pocz. XX w.		
217	Toszek	ul. Wielowiejska 11	budynek mieszkalny	803/62, 804/62	murowany otynkowany	kon. XIX/ pocz. XX w.		
218	Toszek	ul. Wielowiejska	cmentarz ewangelicki, ob. komunalny	308/33, 343/32, 1399/31		XVIII/ XIX- XX w.		
219	Toszek	ul.	kapliczka	308/33	murowana	pocz.		

		Wielowiejska (dawny cm. ewang.)			otynkowana	XX w.		
220	Toszek	ul. Wielowiejska	dawny cmentarz żydowski	61, 207/73, 208/73		1 poł. XIX w.		
221	Toszek	ul. Wolności 3	budynek mieszkalny	264/103	murowany otynkowany	2 ćw. XIX w.		
222	Toszek	ul. Wolności 5	budynek mieszkalny	262/103	murowany otynkowany	2 ćw. XIX w.		
223	Toszek	ul. Wolności 6	budynek mieszkalny	642/95	murowany otynkowany	2 ćw. XIX w.		
224	Toszek	ul. Wolności 7	budynek mieszkalny	364/103	murowany otynkowany	2 ćw. XIX w.		
225	Toszek	ul. Wolności 8	budynek mieszkalny	626/95	murowany otynkowany	2 ćw. XIX w.		
226	Toszek	ul. Wolności 9	budynek mieszkalny	258/103	murowany otynkowany	2 ćw. XIX w.		
227	Toszek	ul. Wolności 10	budynek mieszkalny	624/95	murowany otynkowany	2 ćw. XIX w.		
228	Toszek	ul. Wolności 11	budynek mieszkalny	257/103	murowany otynkowany	2 ćw. XIX w.		
229	Toszek	ul. Wolności 12	budynek mieszkalny	1392/93	murowany otynkowany	2 ćw. XIX w.		
230	Toszek	ul. Wolności 13	budynek mieszkalny	1138/101	murowany otynkowany	2 ćw. XIX w.		
231	Toszek	ul. Wolności 14	budynek mieszkalny	362/93	murowany otynkowany	2 ćw. XIX w.		
232	Toszek	ul. Wolności 16	budynek mieszkalny	1229/93	murowany otynkowany	2 ćw. XIX w.		
233	Toszek	ul. Wolności 17	budynek mieszkalny	1137/101	murowany otynkowany	2 ćw. XIX w.		
234	Toszek	ul. Wolności 19	budynek mieszkalny	1124/101	murowany otynkowany	2 ćw. XIX w.		
235	Toszek	ul. Zamkowa 1	plebania kościół parafialnego	85	murowana	1747- 1750	A/1291/23	07.03.1960 (przeniesiony do księgi rejestr zabytków nieruchomych województwa śląskiego ("A") zawiadomieniem z dnia 30 października 2023 r.)
236	Toszek	ul. Zamkowa 2	budynek mieszkalny	814/73	murowany otynkowany	XIX/XX w.		
237	Toszek	ul. Zamkowa 4	budynek mieszkalny	1114/73	murowany otynkowany	XIX/XX w.		
238	Toszek	ul. Zamkowa 6	budynek mieszkalny	1078/78	murowany otynkowany	XIX/XX w.		
239	Toszek	ul. Zamkowa 10	fosa	26, 29/27, 140/25	nieokreślone		obiekt na terenie wpisanym do rejestru A/338/60	
240	Toszek	ul. Zamkowa 10	ogród	26,28/27, 29/27, 140/25, 280/33, 287/11, 292/215, 574/226, 573/226		2 poł. XVII w.	obiekt na terenie wpisanym do rejestru A/338/60	
241	Toszek	ul. Zamkowa 10	zamek obronny	26	murowany	XV w.	A/338/60	07.03.1960
242	Wilkowiczki	ul. Kottliszowicka (w pobliżu folwarku)	kapliczka słupowa	351/84, 16	murowana otynkowana	ok. 1910 r.		
243	Wilkowiczki	ul. Toszecka/ ul. Leśna	kapliczka neogotycka	68	murowana otynkowana	1907 r.		
244	Wilkowiczki	ul. Toszecka/ ul. Leśna	krzyż przydrożny z postacią Ukrzyżowane- go	67	murowany otynkowany	1910 r.		
245	Toszek	ul. Kraśnińskiego 1- 17 i ul. Poprzeczna 1,3,5,7,9	zespół zabudowy mieszkania- wej		dostateczny	lata 30. XX w.		28.03.2018

## Załącznik Nr 3 do uzasadnienia

### Stanowiska archeologiczne ujęte w gminnej ewidencji zabytków Gminy Toszek

Lp.	Obszar	Nr stanowiska na obszarze	Nr stanowiska w miejscowości	Miejscowość	Rodzaj stanowiska	Chronologia
1	95-42	1	1	Proboszczowice	śląd osadniczy śląd osadniczy	OR późne średniowiecze
2	95-43	1	6	Ciochowice	nieokreśl.	średniowiecze
3*	95-43	2	1	Pniów	grodzisko	XIII – XIV w.
4	95-43	3	5	Pniów	śląd osadniczy	epoka kamienia
5	95-43	4	1	Paczyna	osada osada osada	okr. wpl. rzymskich wczesne średniowiecze średniowiecze
6	95-43	5	2	Paczyna	osada śląd osadniczy śląd osadniczy osada	epoka kamienia okr. wpl. rzymskich, kult. preworska pradzieje średniowiecze
7	95-43	6	3	Paczyna	osada nieokreśl. nieokreśl.	okr. wpl. rzymskich lub wczesne średniowiecze pradzieje średniowiecze
8	95-43	7	4	Paczyna	śląd osadniczy śląd osadniczy	neolit pradzieje
9	95-43	8	5	Paczyna	śląd osadniczy śląd osadniczy	epoka kamienia X - XIII w.
10	95-43	9	6	Paczyna	nieokreśl. nieokreśl.	okr. wpl. rzymskich, kult. preworska pradzieje
11	95-43	10	7	Paczyna	śląd osadniczy	pradzieje
12	95-43	11	8	Paczyna	śląd osadniczy	epoka kamienia
13	95-43	12	9	Paczyna	śląd osadniczy	pradzieje
14	95-43	13	10	Paczyna	śląd osadniczy	epoka kamienia
15	95-43	14	11	Paczyna	śląd osadniczy	pradzieje
16	94-42	1	1	Kotulin	śląd osadniczy	E. K.
17	94-42	2	2	Kotulin	osada	pradzieje
18	94-42	3	4	Kotulin	śląd osadniczy punkt osadniczy	pradzieje XIII – XIV w.
19	94-42	4	5	Kotulin	śląd osadniczy	paleolit schyłkowy
20	94-42	5	6	Kotulin	śląd osadniczy punkt osadniczy punkt osadniczy	kult. łużycka X – XIII w. średniowiecze
21	94-42	6	7	Kotulin	osada (?) osada (?) osada (?)	OWR, kult. przeworska X – XIII w. średniowiecze
22	94-42	7	8	Kotulin	punkt osadniczy	pradzieje
23	94-42	8	9	Kotulin	śląd osadniczy punkt osadniczy	pradzieje średniowiecze
24	94-42	9	10	Kotulin	śląd osadniczy	neolit, KPL
25	94-42	10	1	Pawłowice	śląd osadniczy osada	OWR średniowiecze
26	94-42	11	2	Pawłowice	osada	E. K.
27	94-42	12	3	Pawłowice	śląd osadniczy	E. K.
28	94-42	13	4	Pawłowice	śląd osadniczy	pradzieje
29	94-42	14	5	Pawłowice	osada	X – XIII w.
30	94-42	15	4	Toszek	osada osada	E. K. wcz. średniowiecze
31	94-42	16	25	Toszek	śląd osadniczy	E. K.
32	94-42	17	26	Toszek	śląd osadniczy	E. K.
33	94-42	18	27	Toszek	śląd osadniczy śląd osadniczy	E. K. pradzieje
34	94-42	19	28	Toszek	śląd osadniczy	E. K.
35	94-42	20	29	Toszek	punkt osadniczy punkt osadniczy	pradzieje średniowiecze



36	94-42	21	1	Ligota Toszecka	śląd osadniczy osada	neolit pradzieje nowożytny
37	94-42	22	2	Ligota Toszecka	śląd osadniczy	E. K.
38	94-42	23	3	Ligota Toszecka	śląd osadniczy	pradzieje
39	94-42	24	4	Ligota Toszecka	śląd osadniczy	E. K.
40	94-42	25	5	Ligota Toszecka	śląd osadniczy śląd osadniczy	neolit pradzieje
41	94-42	26	6	Ligota Toszecka	śląd osadniczy śląd osadniczy śląd osadniczy	E. K. XIII w. średniowiecze
42	94-42	27	7	Ligota Toszecka	śląd osadniczy	pradzieje
43	94-42	28	8	Ligota Toszecka	punkt osadniczy	kult. łużycka
44	94-42	29	9	Ligota Toszecka	śląd osadniczy	neolit
45	94-42	30	10	Ligota Toszecka	punkt osadniczy	OWR
46	94-42	31	1	Boguszyce	śląd osadniczy	pradzieje
47	94-42	32	2	Boguszyce	śląd osadniczy punkt osadniczy	
48	94-42	33	3	Boguszyce	śląd osadniczy	pradzieje
49	94-42	34	4	Boguszyce	cmentarzysko ciałopalne	pradzieje
50	94-42	35	2	Proboszczowice	śląd osadniczy	pradzieje
51	94-43	1	1	Toszek	osada osada	epoka kamienia średniowiecze
52	94-43	2	2	Toszek	gród zamek nieokreśl. nieokreśl.	wcz. średniowiecze średniow. i nowożytny kult. łużycka późny rzym.
53	94-43	3	3	Toszek	skarb	średniowiecze
54	94-43	4	5	Toszek	osada osada	epoka kamienia wcz. średniowiecze
55	94-43	5	6	Toszek	śląd osadniczy	neolit, KPL (?)
56	94-43	6	7	Toszek	cmentarzysko	średniowiecze (?)
57	94-43	7	8	Toszek	miasto	?
58	94-43	8	9	Toszek	miasto	?
59	94-43	9	10	Toszek	cmentarzysko	kult. łużycka
60	94-43	10	11	Toszek	śląd osadniczy	kult. łużycka
61	94-43	11	12	Toszek	śląd osadniczy nieokreśl. nieokreśl.	epoka kamienia kult. łużycka pradzieje
62	94-43	12	13	Toszek	śląd osadniczy śląd osadniczy	pradzieje X – XIII w.
63	94-43	13	14	Toszek	nieokreśl.	k. łużycka, halsztat (?)
64	94-43	14	15	Toszek	śląd osadniczy	kult. łużycka
65	94-43	15	16	Toszek	śląd osadniczy	kult. łużycka pradzieje
66	94-43	16	17	Toszek	śląd osadniczy	X – XIII w. średniowiecze
67	94-43	17	18	Toszek	śląd osadniczy	X – XIII w.
68	94-43	18	19	Toszek	śląd osadniczy	neolit
69	94-43	19	20	Toszek	śląd osadniczy	kult. łużycka
70	94-43	20	21	Toszek	skarb ?	OWR
71	94-43	21	22	Toszek	śląd osadniczy	OWR
72	94-43	22	23	Toszek	śląd osadniczy	neolit, k. cer. sznur.
73	94-43	23	24	Toszek	śląd osadniczy	pradzieje
74	94-43	24	1	Kotliszowice	śląd osadniczy	epoka kamienia
75	94-43	25	2	Kotliszowice	śląd osadniczy	pradzieje
76	94-43	26	3	Kotliszowice	śląd osadniczy nieokreśl.	pradzieje średniowiecze
77	94-43	27	4	Kotliszowice	nieokreśl. nieokreśl.	kult. łużycka pradzieje
78	94-43	28	1	Wilkowiczki	osada cmentarzysko osada	epoka kamienia k. łużycka, halsztat średniowiecze
79	94-43	29	2	Wilkowiczki	śląd osadniczy	kult. łużycka
80	94-43	30	3	Wilkowiczki	śląd osadniczy śląd osadniczy śląd osadniczy nieokreśl.	epoka kamienia k. łużycka kult. przeworska pradzieje

81	94-43	31	4	Wilkowiczki	śląd osadniczy śląd osadniczy śląd osadniczy nieokreśl.	eolit (?) k. przeworska, PR (?) pradzieje X – XIII w.
82	94-43	32	5	Wilkowiczki	nieokreśl.	pradzieje
83	94-43	33	6	Wilkowiczki	nieokreśl.	k. łużycka
84	94-43	34	7	Wilkowiczki	nieokreśl.	pradzieje
85	94-43	35	8	Wilkowiczki	śląd osadniczy nieokreśl.	epoka kamienia k. łużycka
86	94-43	36	9	Wilkowiczki	śląd osadniczy	pradzieje
87	94-43	37	10	Wilkowiczki	śląd osadniczy nieokreśl. śląd osadniczy nieokreśl.	epoka kamienia k. łużycka k. przeworska, wpl. rzymskie pradzieje
88	94-43	38	11	Wilkowiczki	śląd osadniczy	OWR
89	94-43	48	1	Ciochowice	grodzisko	XIV w.
90	94-43	49	2	Ciochowice	śląd osadniczy osada osada	mezolit (?) epoka kamienia pradzieje
91	94-43	50	3	Ciochowice	osada osada	epoka kamienia średniowiecze
92	94-43	51	4	Ciochowice	śląd osadniczy	neolit, k. cer. sznur. (?)
93	94-43	52	5	Ciochowice	osada	epoka kamienia
94	94-43	53	7	Ciochowice	śląd osadniczy	pradzieje
95	94-43	54	1	Pisarzowice	śląd osadniczy osada	pradzieje średniowiecze
96	94-43	55	2	Pisarzowice	śląd osadniczy	neolit (?)
97	94-43	56	3	Pisarzowice	nieokreśl.	średniowiecze
98	94-43	57	4	Pisarzowice	śląd osadniczy	X – XIII w.
99	94-43	58	2	Pniów	osada	późne średniowiecze
100	94-43	59	3	Pniów	śląd osadniczy	neolit, k. cer. sznur. (?)
101	94-43	60	6	Pniów	śląd osadniczy	neolit, K. P. L.
102	93-43	68	2	Sarnów	śląd osadniczy	kultura przeworska późny Rzym
103	93-43	69	3	Sarnów	śląd osadniczy osada	kultura przeworska późny Rzym pradzieje
104	93-43	70	4	Sarnów	śląd osadniczy	epoka kamienia
105	93-43	71	5	Sarnów	śląd osadniczy punkt osadniczy	X – XIII w. średniowiecze
106	93-43	72	6	Sarnów	śląd osadniczy śląd osadniczy	kultura łużycka pradzieje
107	93-43	73	7	Sarnów	śląd osadniczy	epoka kamienia
108	93-43	74	1	Sarnów	śląd osadniczy	neolit
109	93-43	75	8	Sarnów	śląd osadniczy	neolit
110	93-43	76	30	Toszek	punkt osadniczy punkt osadniczy	kultura łużycka średniowiecze
111	93-43	77	5	Kotliszowice	śląd osadniczy śląd osadniczy punkt osadniczy	kultura łużycka pradzieje średniowiecze
112	93-43	78	6	Kotliszowice		kult. przeworska, OWR
113	93-43	79	7	Kotliszowice	śląd osadniczy śląd osadniczy śląd osadniczy	epoka kamienia kultura łużycka pradzieje
114	93-43	80	8	Kotliszowice	śląd osadniczy śląd osadniczy	epoka kamienia X – XIII w.

\*- stanowisko archeologiczne wpisane do rejestru zabytków województwa śląskiego